



上 贵 咨 诤 智 慧 造 微
伐 谋 善 道 工 笔 入 妙



关注 上咨
智慧 未来

上海市延安东路1200号11-14楼
电话Tel:021-23300000
传真Fax:021-63904816

2021年度 上咨集团

社会责任报告



上 贵 咨 谦 智 慧 造 微
伐 善 工 入
谋 道 笔 妙

目录 CONTENTS

○ 关于报告 / 03	○ 专题五 注重人本和谐 / 27
○ 高管致辞 / 04	<ul style="list-style-type: none"> • 推进民主管理 • 拓展人文关怀内涵
○ 关于我们 / 05	
<ul style="list-style-type: none"> • 集团简介 • 数说2021 	
○ 专题一 落实深化改革 / 17	○ 专题六 守护城市发展 / 29
<ul style="list-style-type: none"> • 全面加强党的领导 • 坚持体制机制创新 • 坚持做强做大主业 • 坚持人才第一要素 • 坚持做强创新引擎 • 完善各项配套机制 • 坚持打造资源平台 	<ul style="list-style-type: none"> • 推动城市快速发展的加速器 • 让城市更有温度的守望者 • 提升上海城市能级的智囊团
○ 专题二 党建引领发展 / 19	○ 专题七 智造上咨品牌 / 42
<ul style="list-style-type: none"> • 瞄准基层治理难题 • 推进健康上海建设 • 践行人民城市理念 • 聚焦员工实际困难 	<ul style="list-style-type: none"> • 全面焕新品牌形象 • 出品智慧思考力作 • 聚焦宣传平台建设
○ 专题三 服务国家战略 / 21	○ 专题八 唱响智库声音 / 45
<ul style="list-style-type: none"> • 双碳助力可持续 • 长三角一体化发展 • 临港高质量服务 • 虹桥国际开放枢纽 	<ul style="list-style-type: none"> • 强化体制机制 • 强化智库发声 • 聚焦国家战略 • 提升课题质量 • 链接专家平台
○ 专题四 彰显国企风采 / 25	○ 未来展望 / 47
<ul style="list-style-type: none"> • 践行国企使命担当 • 助力国企数字化变革 	<ul style="list-style-type: none"> • 促进内部市场化 • 护航企业卓越发展 • 激发知识创新催化 • 锚定一流企业新使命 • 加强风险防控管理 • 创造集团改革新局面



关于报告

报告目的:本报告是上海投资咨询集团有限公司正式发布的企业社会责任报告。报告旨在对集团在经济、社会和环境方面履行社会责任的理念、实践和绩效与利益相关方进行沟通,系统回应各方关注的重要问题。

报告发布周期:年度报告。

报告范围:本报告披露的信息涵盖上海投资咨询集团有限公司及所属公司,部分相关典型案例来自集团所属公司。时间跨度以2021年度为主,部分内容和数据,适当追溯到以往年份。

报告数据说明:报告中的财务数据摘自《上咨集团2021年度报告》,该财务报告经上海财瑞会计师事务所有限公司审计。报告所有数据,均来自上咨集团现行有效版本的文件和统计报告,报告中如无特别说明,均以人民币为计量单位。

编写依据:本报告框架结构以及披露的核心指标主要参考GB/T36000-2015社会责任指南系列国家标准,以及国务院国有资产监督管理委员会《关于国有企业更好履行社会责任的指导意见》、上海市国有资产监督管理委员会《关于本市国有企业更好履行社会责任的若干意见》相关文件要求,部分参考了全球报告倡议组织(GRI)发布的《可持续发展报告指南》(G2016版)、中国社会科学院《中国企业社会责任报告编写指南(CASS-CSR4.0)》,同时突出了企业特点和行业特色。

称谓说明:为方便表述,“上海投资咨询集团有限公司”在报告中简称“上咨集团”“集团”或“我们”。

获取方式:本报告为中文版。

您也可以通过 <http://www.sicc.cn> 网站,阅读本报告的电子版。



高管致辞

岁月不居,时节如流。未来奔腾,忽焉已至。2021年,我们一起庆祝中国共产党的百年华诞。风雨百年,青史以如椽之笔纵横挥写——没有共产党就没有新中国!坚持党的领导是战胜一切困难和风险的“定海神针”,只要心中有党,胸中有梦,从党的百年光辉历史中汲取智慧和力量,就没有抵达不了的远方,未来永远属于奋进者。

2021年,我们一起迎来上咨35周岁生日,并正式更名“上海投资咨询集团有限公司”。新LOGO展示绵延向上的新形象!新征程,马蹄声碎,信心如铁!领军人才奋勇当先,改革先锋披荆斩棘,数智精英揭榜挂帅,赋予“最优方案策源者、咨询服务集成者、独立智慧发声者”全新定义,我们铿锵传递上咨声音。

这一年,我们稳中求进,经营业绩再创新高!集团超额完成年度业绩目标,营收和净利润保持30%以上的增长速度,一年一大步,跨上新台阶,五年翻番的规划目标三年即可实现。

这一年,我们澄思虑,智慧工笔行云流水!坚持对接国家战略、服务上海发展的初心与使命,更不忘问需于民、得计于民、服务于民的责任和担当,我们自觉把“人民城市人民建,人民城市为人民”重要理念贯穿于工作始终,在共情、共建、共享中积极参与**十五分钟生活圈、郊野公园、减税降费**和**稳就业政策评估、城市更新、社保卡民意专项调查**等民生民心工程,做让城市更有温度的“守望者”。

这一年,我们咬定青山,坚持推进改革转型!关于未来,我们从未停止思考。推数字化转型,深挖应用场景,全面推动69项革新任务,成功开发13项数字化产品及服务,以数字化咨询新能力全面对接生活、经济及治理领域新需求;进一步深化改革创新,切实推进50条重点任务落地,做实“咨投联动”、做新“知识培训”、做大“双碳平台”、做广“智库联盟”、做深“全过程咨询”,坚定转型的每一步,都为擘画未来的发展新格局。

这一年,我们奋发有为,众心一致追求卓越!一批杰出的中青年干部入选“上海领军人才”、市“五四青年奖章”、市“三八红旗手”、“国资骐骥”领军人才、青年英才,人才辈出,未来可期。创纪录的9项成果斩获“全国优秀工程咨询成果奖”,17项成果荣获“上海市决策咨询奖”,竹园污水厂四期土地征收等4个案例入选“全国风险评估与治理优秀案例”……每一项荣誉的背后都镌刻着上咨人追求卓越的工匠精神。

细数这一年的成绩与进步,是全体上咨人共同努力奋斗的结果!每一个披星戴月的身影,每一次风雨兼程的奔波,每一分宵衣旰食的坚持,都有人注视,也都备受珍惜!

时光浩荡,风起青萍。站在新起点,眺望新征程,我们怀揣“新智库”梦想,沐浴“新时代”的阳光,驭风而行,不以山海为远、不负浩瀚时光,让我们在这样一个美好的时代共同携手,“一起向未来”!

上海投资咨询集团有限公司
党委书记、总经理

01

关于我们

- 集团简介
- 数说 2021





集团简介

上海投资咨询集团有限公司始终以服务上海城市进步、经济发展作为自身肩负的重要责任。响应国家政策，积极投身精准扶贫、社区帮扶、城市共建等社会公益事业，在实现企业自身发展的同时，不忘回馈社会，参与社区共建，用实际行动践行企业公民责任。



集团宗旨

- > 公平科学
- > 优质高效
- > 求实创新



集团使命

- > 最优方案策源者
- > 咨询服务集成者
- > 独立智慧发声者



集团愿景

- > 具有全球视野
 - > 秉承中国智慧
 - > 凸显上海影响
- 国际一流咨询企业集团



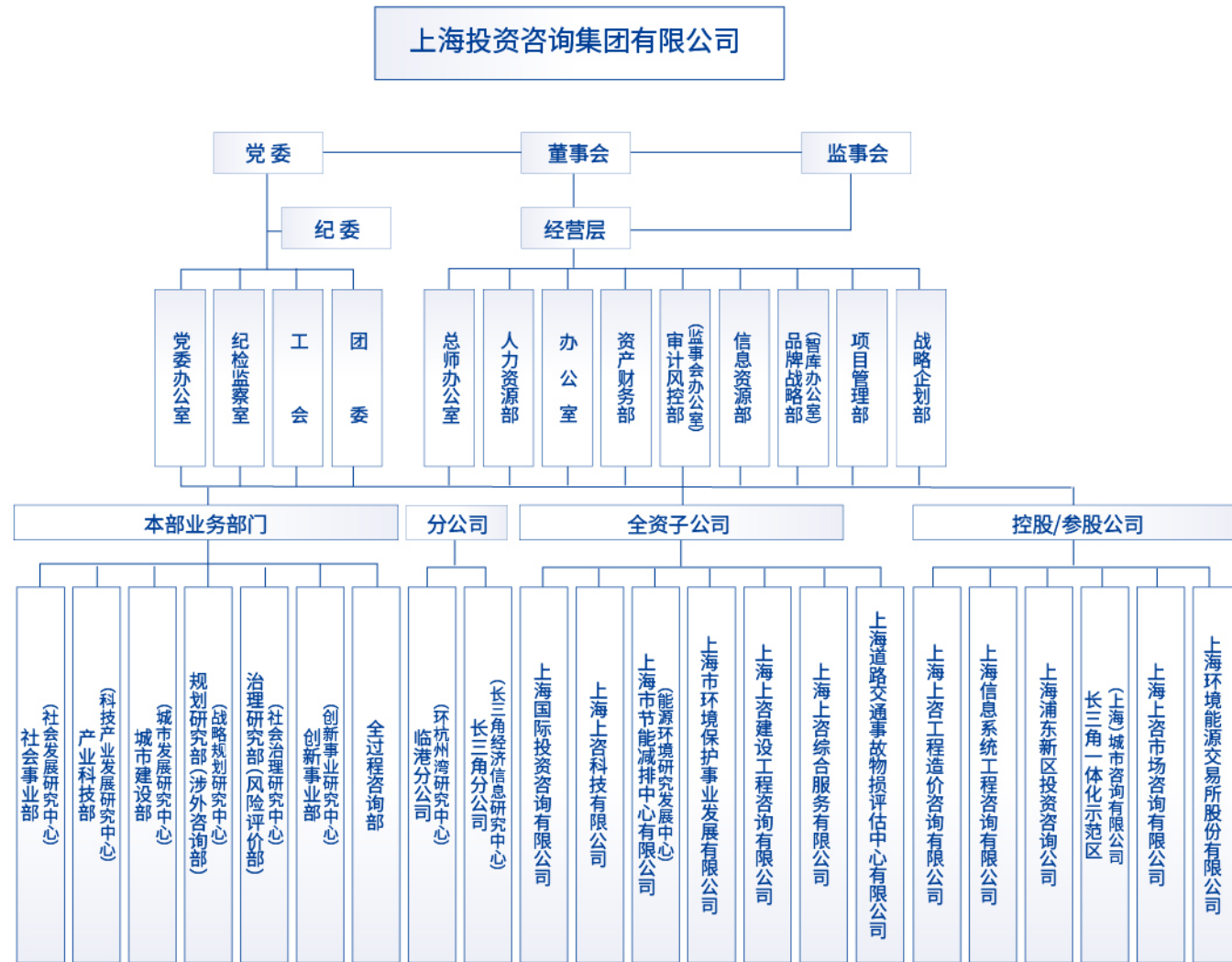
上海投资咨询集团有限公司(简称上咨集团)始建于1986年,是我国成立最早、资质资信最全、行业综合能力最强的综合性咨询机构之一,是国际咨询工程师联合会会员、中国工程咨询协会副会长单位和上海市工程咨询协会发起单位及会长单位。

上咨集团是上海市国有资产监督管理委员会系统内一家综合性专业智库机构,服务内容包括规划咨询、项目咨询和建设咨询三大主业板块,同步拓展战略咨询、管理咨询、投融资咨询等高成长性咨询业务。集团以服务国家战略和上海发展为初心使命,整合行业优势资源,培育行业领军人才,打造行业交流平台,夯实全产业链服务能力,提供具有上海标签、上咨特色的整体咨询解决方案,构建具有全球视野的高端智库品牌。

近年来,上咨集团坚持“最优方案策源者、咨询服务集成者、独立智慧发声者”的使命,关注宏观走势、微观发展、民生安康,在支持中小企业抗疫渡难关、推进新型基础设施建设等政策研究领域发出上咨专业声音。



集团组织机构图

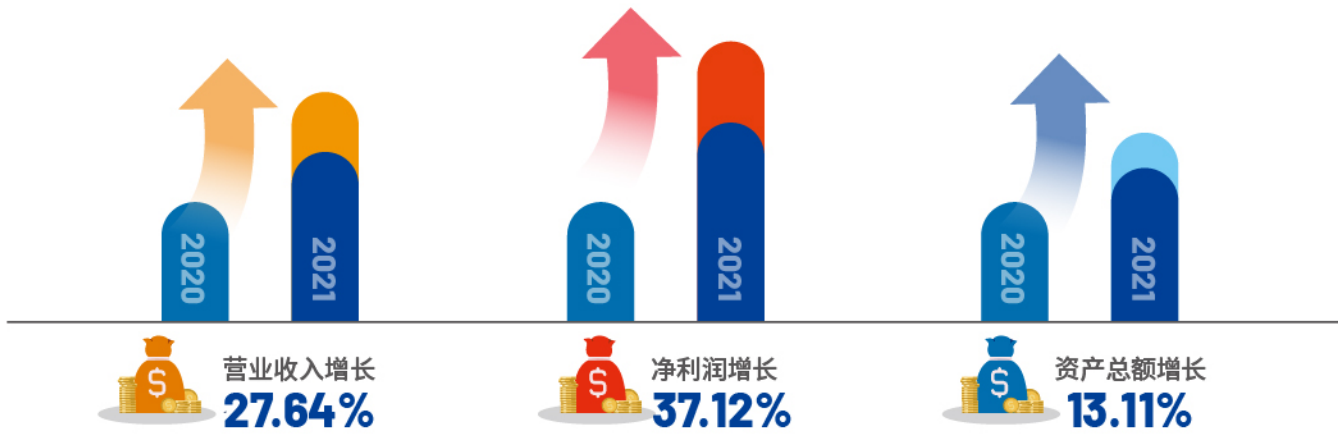


利益相关方情况表

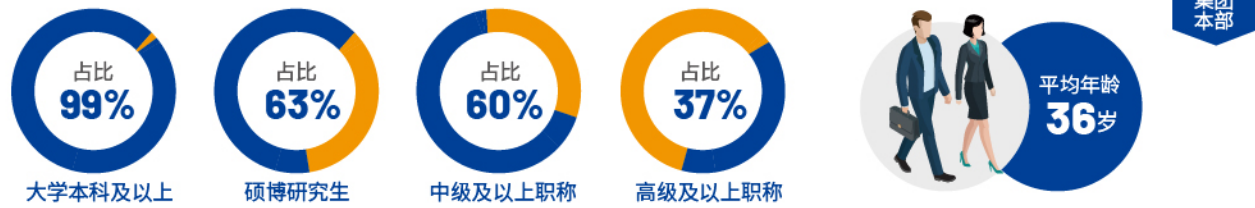
利益相关方	期望与要求	沟通方式
政府客户	为国家和政府的重大投资项目建言献策,保障政策制定科学合理,为城市垫砖加瓦,为国家和地方出台各项政策和重大工程、重点项目落地提供技术支持	对接国家及上海重大重要发展战略,提供以规划咨询、项目咨询、建设咨询为主的整体咨询解决方案等
企业客户	为企业客户提供符合需求的优质咨询服务,确保服务高质量高效	提供高质量的全过程咨询服务;数字化产品研发;建立完善的客户回访体系等
员工	科学落实员工职业健康安全管理,保障员工合法权益,努力营造舒适的工作环境	职工代表大会;员工文体健康活动;员工安全生产宣教培训等
合作伙伴	与合作伙伴互通有无,互利共赢,形成合力,在合作领域实现共同进步	成立智库联盟;成立区域整体开发合作联盟;倡议组建长三角校园规划建设发展联盟;加入长宁区数字化转型战略联盟;参与同业交流活动等
社会组织	与社会组织展开合作,支持社会组织展开的活动,实现多领域共同进步	举办上咨论坛;与行业协会的交流互访;开展在线培训;参与社会组织举办的公益活动等
社区	推动社区建设,保护社区环境,维护社区秩序	支持贫困地区产业发展;承办全国低碳日活动;员工志愿者活动;定点帮困助学等



盈利营收



人才队伍



践行改革

完成集团化改制,先后成立董事会、监事会、集团工会,完成对所属公司的股权整合,完善集团化运作。

安全生产

每季度开展安全生产例会,组织开展“防范化解灾害风险 筑牢安全发展基础”防灾减灾宣传、6月“安全生产月”、“119消防安全月”系列宣传教育活动、新员工安全知识培训等。全年集团未发生安全生产责任事故。



数说2021

稳中求进,业务转型再开新局

- 全年新增合同额同比增长约**14%**
- 新增合同金额占比约**1/3**
- 5年规划目标**3年**提前实现



主动求变,全力以赴数智转型

- 组建数字化转型工作组
- 全年**40**次周例会
- 聚焦管理、业务、数据、服务数字化**4**大板块
- 推出**20**余个工作方案
- 完成**69**项任务



解放思想、更新观念

“转型 从转心开始”,围绕流程优化,组织集中讨论**20**余次、专题培训**6**场、外出调研**12**次



谋划在前、纲举目张

构建“1+3+N”数字化转型规划制度体系



- | | | | | |
|-----------------|---|------------------|---|---------------------|
| 1 | + | 3 | + | N |
| • 《数字化转型行动规划纲要》 | | • 《数字化现状与需求分析报告》 | | • 《数据治理和流程再造工作指引》 |
| | | • 《数字化转型蓝图规划报告》 | | • 《信息系统统一编码及赋码工作指引》 |
| | | • 《数字化转型实施规划报告》 | | • 《数字化转型奖励办法》..... |



应用为王、市场为先

- 13个数字化场景及服务：政府专项资金全过程数字化管理咨询服务、服务业发展引导资金数据平台、可再生能源信息管理服务平台、全过程项目协同管理平台、上咨招采云、河道管家、临港政策通等
- 5个数字创客项目：智能会务平台、数字化标书信息收集系统、上咨圈、客户忠诚度调查、上咨新手村

支撑一线、服务员工

- 落实员工合理化建议46项共91条
- 推动“6+1”流程再造，实现审批时长、节点“双减”50%
- 引入电子发票，开票金额、比例“双超”50%
- 规范数据资产管理，安全终端管控100%全覆盖

- 引入云文档系统，实现52个部门与团队在线协同办公，沉淀文件近2万份，新增数据资产近1TB



推改革

- 共召开深化改革创新工作会5次
- 审计重大议题18项
- 推动深改50项任务落地落实

做标准

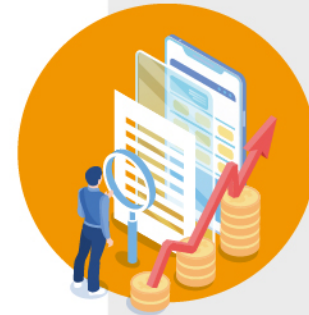
- 参与制定：1项团体标准，2项国家标准，6项行业标准
- 获批4项软件著作权

建平台

- “咨投联动”：入池项目27个，签约投资项目3个，打开行业发展新空间

不拘一格，打造咨询人才铁军

- 开专灶、强筋骨：全年开展部门级培训72次、集团级培训20次，中高层干部专题培训1次
- 给舞台、唱主角：竞争择优，大胆启用，提任年轻干部10名
其中“80后”5人、“90后”1人



奋发有为，众志成城追求卓越

- 9项咨询成果获2020年度全国优秀工程咨询成果奖，获奖数量为历年之最
- 27项咨询成果获2021年度上海市优秀工程咨询成果奖
- 4个案例入选重大决策社会稳定风险评估与治理优秀案例，占上海市入选案例的80%
- 首部社会责任报告荣获优秀级，并被认定为

- 社会责任报告**优秀典型企业**
- 上海国资国企数字化转型创新大赛**最佳组织奖**
- 上海市“十四五”规划研究编制工作**先进集体**（集团规划研究部）
- 参与建设的“中国共产党第一次全国代表大会纪念馆”获**中国建设工程鲁班奖**



上咨集团荣获2021年度上海市优秀工程咨询成果

集团本部

获奖名称	获奖说明
支持上海应对新冠疫情恢复高质量经济增长动能系列政策研究	上海市优秀工程咨询成果一等奖
上海疾控体系现代化建设研究及重大项目咨询	上海市优秀工程咨询成果一等奖
上海提升引领未来的基础创新策源能力研究	上海市优秀工程咨询成果一等奖
上海市能源发展“十四五”规划研究	上海市优秀工程咨询成果一等奖
中国(上海)自由贸易试验区临港新片区高质量社会服务体系建设规划研究	上海市优秀工程咨询成果一等奖
上海科创中心重点任务-李政道研究所物理与天文前沿基础研究设施建设决策咨询	上海市优秀工程咨询成果一等奖
上海产教融合型企业建设培育实施方案研究	上海市优秀工程咨询成果一等奖
浙江平湖市国民经济和社会发展“十四五”规划研究及规划纲要编制	上海市优秀工程咨询成果一等奖
上海公共资源交易平台整合优化方案研究	上海市优秀工程咨询成果二等奖
上海构建国际一流特大型城市生物安全体系及高级别生物安全实验室发展战略研究	上海市优秀工程咨询成果二等奖
上海存量收费高速公路改建项目建设机制和投资模式研究	上海市优秀工程咨询成果二等奖
吴淞江工程(上海段)新川沙河段项目建议书、可行性研究、初步设计评估(审)	上海市优秀工程咨询成果二等奖
美团上海总部基地项目投资决策全过程咨询服务	上海市优秀工程咨询成果二等奖
竹园白龙港污水连通管工程项目建议书评估	上海市优秀工程咨询成果二等奖
新时期南南合作援助基金系列项目综合评估	上海市优秀工程咨询成果三等奖
“一带一路”倡议下的新疆棉花储备库建设——阿克苏中央直属棉花中转储备库可行性研究评估	上海市优秀工程咨询成果三等奖
上海市应急管理信息化发展规划(2019-2022年)和上海市应急管理综合应用平台(一期)项目建议书评估	上海市优秀工程咨询成果三等奖



上咨集团入选首届重大决策社会稳定风险评估与治理优秀案例

天马生活垃圾末端处置综合利用中心项目	竹园污水厂四期工程项目征收集体土地
新建沪通铁路(上海段)工程项目	上海空港巴士有限公司产权转让决策事项



02

专题

- 落实深化改革
- 党建引领发展
- 服务国家战略
- 彰显国企风采
- 注重人本和谐
- 守护城市发展
- 智造上咨品牌
- 唱响智库声音



专题一

落实深化改革

上咨集团应改革开放而生，因改革开放而长，唯有改革创新才是激活集团跨越式发展的基因密码。2021年，集团致力于打造更大范围的最优方案策源者、更宽领域的咨询服务集成者、更高层次的独立智慧发声者，深思笃行，坚定不移进行深化改革。

深化改革八字诀：



全面加强党的领导

- 实施“淬炼”党建引领工程
- 走好党建“最后一公里”
- 共绘改革奋进“同心圆”

坚持做强做大主业

- 致力于打造拳头产品与价值服务
- 致力于做强全过程咨询产业链
- 致力于建强知识及质量管理体系
- 致力于构筑全方位品牌战略体系

坚持做强创新引擎

- 抢占标准高地
- 注重知识创新
- 用心做好服务

坚持打造资源平台

- 打造“咨投联动”平台
- 培育知识培训平台
- 构建绿色低碳循环发展平台
- 提升专业服务平台
- 做实智库联盟平台
- 用好高层次专家平台

坚持体制机制创新

- 打造引领改革创新的组织体系
- 稳步推进混合所有制改革
- 严肃确立刚性管理要求

坚持人才第一要素

- 树立鲜明用人导向
- 坚持健全激励约束
- 大力培养领军人才
- 积极培育创客文化

完善各项配套机制

- 改革坚持系统性、整体性、协同性
- 激励体现引导性、有效性、多元性
- 宣传突出全方位、立体化、深层次

专题二

党建引领发展

2021年,上咨集团党委紧紧围绕“学史明理、学史增信、学史崇德、学史力行”总目标,始终坚持“以人民为中心”的重要理念,积极推动实项目落地。通过主动服务国家重大战略,在构建新发展格局中找准坐标、选准方位、发挥作用,彰显国企担当;积极践行人民城市理念,瞄准社会治理难题,聚力攻坚推动社会发展进步;持续聚焦员工实际困难,主动作为解民忧纾民困,不断提升员工的幸福感、获得感和满意度。

瞄准基层治理难题,聚力攻坚推动社会发展进步

集团数字化工作专班与市民政局基层政权和社区建设处,联合打造集“民情汇集、议事协商、规范建设、精细运营”于一体的全过程治理平台,推动社区新型基础设施落地、服务打造“数字社区”。协助普陀区曹杨新村街道绘制了小区停车管理的精细化治理蓝图,发布辖区内首本《全域住宅小区停车管理办法编制指引》,坚持党建引领下的业主规范化自治,以制度创新解决老旧小区“停车难”问题,推动人民城市建设“人人参与、人人尽责”。作为社区治理的典型经验,此项工作目前已在“学习强国”县级融媒号发布。



▲ 助力发布《曹杨新村街道全域住宅小区停车管理办法编制指引》

践行人民城市理念,智慧助力社会民生发展工程

集团规划研究党支部开展社保卡居民服务功能丰富集成民意调查,助力将社保卡打造成为“一卡多用居民服务名片”“大数据赋能城市精细化治理名片”“长三角区域便利共享名片”,从咨询从业者专业角度提出社保卡居民服务功能完善的调查报告。这份反映社情民意的调查成果以专报形式报送市领导,得到市委市政府主要领导圈示,相关建议将在社保卡功能完善中予以落实。



▲ 开展社保卡居民服务功能丰富集成民意调查

推进健康上海建设,加速打造现代化疾控体系

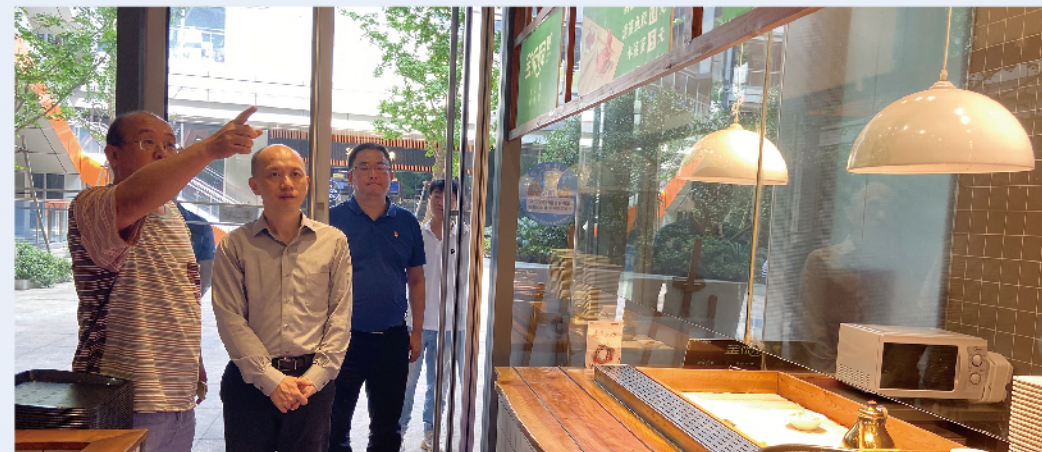
集团社会事业党支部积极投身健康上海行动,为实现将上海建设成为全球公共卫生最安全的城市,积极推进市区疾控中心硬件设施达标建设与能力提升,加速打造本市现代化疾控体系。在项目咨询中聚焦能力提升需求,打破原有建设标准条框束缚,研究增加各类特殊实验室、参比实验室、前瞻性实验室等用房的必要性和可行性,合理论证各级疾控中心的建设规模,为打造上海市专业化、现代化的三级疾病预防控制网络,增强本市应对突发公共事件能力创造基础条件。



▲ 上海市疾病预防控制中心扩建项目讨论会

聚焦员工实际困难,主动作为提升员工获得感

为解决项目现场员工“吃饭难”问题,集团所属上咨建设党支部在深入调研、深度排摸、分析研判的基础上做到“急事快办”,通过采取统一就餐、统一配送、协商搭伙等方式切实解决了36个项目点113名员工的用餐问题,并从预案设置、责任考核、监督反馈、费用保障等方面建立了项目现场员工用餐长效机制。同时,集团党委带队赴项目现场实地调研“民心餐工程”落实情况,以员工的反馈和满意度做好工作成效检验。



▲ 集团党委书记、总经理胡宏伟带队调研“民心餐工程”



专题三

服务国家战略

双碳助力可持续

双碳研究院。夯实“双碳”高端智库平台载体，强化战略研究能力和统筹协调作用，聚焦“双碳”策源功能，全过程、全方位服务于上海市双碳战略，打通双碳政产学研一体化堵点、推进双碳核心要素融合平台建设、加强国家和地方碳领域标准研究，做低碳战略谋划者、低碳方案慧聚者、低碳技术创行者。

碳达峰碳中和企业联盟。更好地链接高校研究所科技策源优势，汇聚各类企业资源禀赋，为各方制定碳达峰碳中和技术痛点、堵点、难点的最优解决方案。

双碳基金。打造上咨特色“咨投联动”新链条，聚焦清洁能源、储能、氢能、新能源汽车等行业，培育具备核心技术的“专精特新”小巨人企业。以完善绿色金融体系为切入点，结合智库丰富咨询经验，进一步助力本市及国资系统碳达峰碳中和战略部署，为双碳战略目标的实现提供基础性保障。

推动绿色无纸化办公。积极响应“双碳”政策、推进无纸化工作。通过与专业第三方服务平台的数字互联，聚焦打车、用餐等公务活动，实现发票与报销无纸化；全面推广业务发票电子化开具，电子发票数量、金额占比实现双过半。集团领导层会议实现全面无纸化，依托电子设备实现会议材料的展示及查阅；采用全集团统一OA系统，各类公文上报下达、公示公告均采用无纸化方式。

投产使用绿色数据中心。通过采用符合中华人民共和国国家环境保护标准《环境标志产品技术要求 网络服务器》(HJ2507-2011)和《服务器节能认证技术规范》(CQC3135-2011)技术标准的IDC服务器，符合节约能源要求，提高业务的绿色效能，减少温室效应和气体排放，有利于环境保护和职工生产环境安全。

案例 践行环保社会责任，上咨邀您一同低碳生活

上咨集团一直以来积极践行环境保护社会责任，倡导低碳经济的发展模式、低碳生活的行为理念、低碳社会的城市治理。长期耕耘生态环境保护工作，倾力打造低碳企业，大力倡导低碳办公，体现上咨的企业担当与社会责任。

上咨集团组织承办全国低碳日上海主题宣传活动。通过活动引导市民践行可持续消费，推进形成社会新风尚。活动聚焦可持续消费，从衣、食、住、行、用五个方面出发，通过“线上为主、线下为辅”的方式，精心策划了包括宣传视频和海报制作、专题广播录制、线上直播、小程序推广以及低碳实践参观等活动，助力上海向低碳城市、生态名城转变，使“市民低碳行动”逐步成为上海这座国际化大都市一张新的名片。



▲ 2021年全国低碳日宣传海报

临港高质量服务

上海投资咨询集团有限公司临港新片区分公司围绕服务融入国家战略、全面深化改革和建设更高水平开放型经济新体制、构筑新时代上海发展新优势的战略目标，持续聚焦主责主业，提升服务能力与服务水平，主动承担跨境数据课题研究工作，不断增强集团品牌在临港地区的影响力。

深入服务临港发展战略需要，创新管理成果

参与临港新片区高质量社会服务体系规划建设规划编制：创新性提出“1”个体体系构建、“2”多层次区分、“3”大举措支撑、“5”重保障建议的设施布局和服务供给体系；在能源低碳、供水特许经营、公交运营管理和投融资方案、减税清费等领域，持续出品《全球顶尖科学创新策源地（上海）“十四五”发展规划》《低碳绿色工厂认定管理办法及实施细则》等行业领先、指导意义突出、可操作性强的课题成果。



首创专项资金全生命周期管理服务, 推动产业发展

依托长期为市级各类重点专项资金提供专业管理服务经验, 协助管委会为新片区相关专项资金提供政策创新研究、宣传辅导和专业化评审筛选、过程管理、绩效评价和验收等全生命周期服务, 主要包括:

 战略性新兴产业专项	支撑新片区集成电路等三大产业突破发展
 科技创新型平台专项	助力临港创新策源要素加快集聚
 高科服务业和创新环境建设专项	支持临港产业生态环境不断优化
 商旅文体发展专项	推进临港软实力持续增强
 产教融合专项政策研究	打造临港产教融合示范引领创新模式

长三角一体化发展

2021年1月上海投资咨询公司长三角经济信息研究中心正式工商注册成立。长三角分公司是上咨集团进一步发挥智库型国企承担社会经济咨询服务作用而设立的分支机构, 为长三角一体化国家战略的推动和落实做好投融资顾问的角色。

深度参与国家战略: 协助示范区执委会研究出台示范区资金管理细则、项目计划库管理、跨域项目审批、核准、备案全过程管理办法。协助三地八方完成水乡客厅项目的投融资方案、形成三年行动计划、并推动首发项目立项。

“1+4”区域完善业务布局: “1”为示范区执委会提供贴身服务, 推动上咨集团成为执委会最为可靠的合作顾问单位。“4”是在四个新城, 做好上咨窗口服务, 相继完成青浦、松江、奉贤、嘉定的投融资总体方案。

推动城市更新及城中村项目落地: 承担多个“城中村”地块改造项目实施方案调整咨询服务, 打造多个“全市第一”: 全市第一个实现原址安置的“城中村”改造项目, 全市第一个实现安置房精装修的“城中村”改造项目, 全市第一个打通公建配套项目资金兑回渠道的“城中村”改造项目。

虹桥国际开放枢纽

在虹桥国际开放枢纽启动建设一周年之际, 上咨集团开展了虹桥国际开放枢纽建设一周年综合评估工作, 并协助开展创新案例集编撰工作, 充分回顾总结了虹桥国际开放枢纽建设形成的“虹桥经验”“虹桥路径”“虹桥力量”, 为“大虹桥”建设贡献上咨智慧。

开展“大虹桥”一周年评估。 全面检视和评估虹桥国际开放枢纽自2021年2月4日挂牌运行以来, 上海落实《虹桥国际开放枢纽建设总体方案》的总现状、发展成效、短板不足、先进典型案列等综合情况, 结合虹桥国际开放枢纽国际化中央商务区、国际贸易中心新平台、综合交通枢纽、服务长三角和联通国际等建设任务进行评估, 形成《虹桥国际开放枢纽建设一周年评估报告》。

协助编制“大虹桥”创新案例。 结合上海2021年度具体工作任务落实情况, 深入挖掘具有代表性、典型性的改革创新成果, 从高标准建设国际化中央商务区、高起点打造国际贸易中心新平台、高要求提升综合交通管理水平、高站位服务长三角和联通国际、高质量推进特色产业发展、高水平做好建设保障六个方面总结45个创新案例, 形成《虹桥国际开放枢纽建设一周年实践创新案例集》。

专题四

彰显国企风采

践行国企使命担当

为实现上海经济社会发展贡献力量，是上海国有企业的初心和使命。上咨集团始终坚持将工作重心放在市委、市政府的重点工作上，在推动区域高品质整体开发建设，特别是城市建设与更新方面，参与了大量的政策研究、重大项目评估评审以及项目的具体实施，以上咨智慧助力人民城市理念落地生根，以实际行动彰显国企的担当与风采。

成立合作联盟，助推城市发展。上咨集团与上海地产集团、华建集团、上海建科集团举行战略合作协议签署暨区域整体开发合作联盟成立仪式，为本市国有企业间的交流合作提供了具有示范意义的创新模式。上咨集团秉承互利共赢、促进发展的理念，紧紧围绕上海市委、市政府“五个中心建设”和“加快建设具有世界影响力的社会主义现代化国际大都市”的各项重大任务，认真落实协议要求，加强双方信息共享、资源互通和业务联动，在前瞻性研究、重点项目、投资合作及人才技术交流等多个方面开展全面、深入的战略合作，齐力推动各方企业改革创新、同心服务上海城市更新和功能完善。



承办创新大赛，激发人才活力。上咨集团承办“2021‘国资骐骥’高层次技术创新人才暨‘海聚英才全球创新创业大赛’国企创新组大赛复赛”。“国资骐骥”高层次技术创新人才评审，是本市“国资骐骥”人才计划的重要组成部分，是国资系统人才队伍建设的关键一招，有利于发现和集聚一批站在各专业领域技术前沿、具有国际视野和产业化能力的高层次技术创新人才，为上海国资国企高质量发展提供人才支撑，进一步激发国资国企创新创造活力。



推进质量强企，深化企业治理。上咨集团举办“管理提升质量强企系列培训”，贯彻落实国务院国资委对标世界一流管理提升行动重要部署，推动市属国企管理基础不断夯实，管理能力和水平明显提升。上咨集团结合系列培训、对标评估等工作，配合市国资委持续推进管理提升质量强企专项行动，深入国企改革、公司治理等领域，搭建交流平台，提供专业解决方案，与国资国企共谋对标提升、共促改革发展。

助力国企数字化变革

上咨集团把握城市数字化转型新机遇，抢占行业数字化应用新高地，内外兼修，在助推数字经济发展中应变求变，转型升级，实现集团数字化能级跨越式提升，并不断发挥示范引领作用，助推国企领域数字化变革。

全面启动数智转型

主动谋划，提出上海数字化转型上咨方案。着眼上海数字化转型战略，发挥集团数据优势，开展《数字化转型引领上海发展》《上海市级信息系统规划方案》等专题研究，为城市治理数字化提供决策服务。

揭榜挂帅，首开数字化转型大会。发布《上海投资咨询集团有限公司数字化转型行动规划纲要》，成功挖掘13个应用场景，并在青年员工中发起数字创客活动，将脑中创意化作一个个落地场景。

智慧转型，全力提升集团“放管服”水平。通过自身数字化转型，创新推出“移动服务123”企业管理新模式，使数字统管力度全面提高，业务数字服务能力全面强化。数据治理水平全面提升，集团统一对象编码、统一账户体系、统一数据总线陆续上线。数字资产安全保护全面加强，实施全域数据链路管理，保障数据资产安全。

助力2021上海国资国企数字化转型创新大赛。联合承办“2021上海国资国企数字化转型创新大赛”。本次大赛，旨在积极鼓励国资国企开放合作，营造上海城市数字化创新生态，助力“经济、生活、治理”数字化转型，促进更高质量可持续发展。作为大赛承办方之一，上咨集团主动参与，充分发挥上咨高端智库优势，积极助力共创数字未来。



举办“十四五”国企数字化转型助力经营能力全面提升沙龙。沙龙以“十四五”国企数字化转型助力经营能力全面提升为主题，紧贴当下“十四五”规划、国资平台企业转型过程中遇到的难点、痛点，通过交流分享，共同探讨如何做好国资平台企业改革的参谋，助力数字化转型升级。上咨集团致力于在国资国企数字化转型方面的研究与解决方案输出，为国企数字化能力提升贡献自己的力量，助力国资国企开启数字化管理新时代。





▲ 上咨集团第一届第一次职代会

专题五

○ 注重人本和谐

2021年,上咨集团工会按照习近平总书记关于工会工作“勇于担当、锐意进取,积极作为、真抓实干”的要求,在集团党委的领导下,积极开展民主管理工作,依法维护职工合法权益,组织各类群众性文体活动和帮困送温暖工作,充分发挥工会组织的桥梁和纽带作用,合众共创、同心致远,为集团新一轮转型发展保驾护航。

推进民主管理,强化主人翁意识

为深化工会改革工作,适应集团转制及现代化管理需要,集团加快多级职工代表大会制度建设,召开集团第一届第一次职工代表大会,集团工会正式成立,民主管理框架基本形成。工会体系的健全完善,对更好地服务集团发展、更好地维护职工权益具有十分重要的现实意义。上咨集团各级工会以“教育、关爱、维权”为载体,聚焦集团数字化转型和深化改革,积极发挥广大职工队伍的生力军、主力军作用,为实现集团“十四五”规划、构建和谐企业贡献力量。



▲ 上咨集团第一届工会委员会

拓展人文关怀内涵,做好职工贴心“娘家人”

集团工会始终将职工摆在首要位置,高度关注职工的价值感、获得感与满意度,多措并举增进员工福祉。

有病有事找工会。坚持履行帮困送温暖“第一责任人”的职责,积极开展“心系职工情,温暖进万家”主题送温暖活动,切实解决职工的后顾之忧。

营造温馨职工之家。集团本部每季度组织职工集体生日会,为当季过生日的职工集体庆生;增设员工下午茶,营造愉快和谐的工作环境,提升职工的感受度和归属感。

支持贫困地区产业发展。积极体现企业的社会责任,采购扶贫产品支持贫困地区产业发展。

积极推进安全生产。全年多次为职工发放口罩、消毒用品,配有贴心安心卡片;同时配备测温仪、消毒灯等防疫物资。

创建和谐企业文化。积极促进企业文化建设,举办“青春与改革同行”司庆对话沙龙等各类活动,激发员工参与感和荣誉感。



▲ 司庆沙龙



▲ 生日会蛋糕



▲ 员工下午茶

专题六

○ 守护城市发展

推动城市快速发展的加速器

在上咨集团看来，“上海速度”不是百米冲刺，而是持之以恒地稳步提速和超越。坚持高起点、高站位的前瞻性研究，以迎风加速的毅力和担当，推动城市快速发展。

谋划产业发展导则，全面提升区域产业能级



▲ 漕河泾国际孵化中心

漕河泾开发区作为上海建设具有全球影响力科技创新中心依托的六大重要承载区之一，面临创新转型、实现产业能级跨越提升的重大使命。上咨集团深入研究，提出漕河泾开发区中区应优先导入人工智能、集成电路、生命健康三大重点产业，重点导入信息通信和科技研发服务两大产业，一般导入国内外知名的审计、会计、咨询等专业服务业，以及商贸服务业总部。围绕创新浓度、产出强度两方面提出导入产业的各项量化标准，有差别性地提出相应的扶持政策，以及工业载体、科研平台、服务业载体的经济效益、投资强度标准。

上咨集团提出的漕河泾开发区中区产业发展导则可操作性强，对全面激发漕河泾开发区区域创新活力，推动漕河泾开发区产业能级实现跨越式提升具有较强的指导意义。研究方法对其他产业园区开展产业定位和产业准入具有较强的借鉴和参考意义。



▲ 漕河泾开发区核心区域

科技创新、献礼百年，助推临港公共交通高品质发展



▲ 中运量T1线车辆运营



▲ 中运量T1线建党百年专列

为提高资金使用效率，促进中国（上海）自由贸易试验区临港新片区（以下简称“新片区”）公共交通高品质发展，上咨集团承担了临港中运量T1示范线车辆采购可行性研究报告编制和运营成本测算研究工作，结合数字轨道电车（DRT）售价高的特点，创新性地采用融资租赁的方式采购车辆，并借鉴地面公交成本规制相关要求对T1示范线投运首年成本进行测算。

研究成果为T1示范线的如期开通、献礼建党百年提供了有力支持，推动了新片区公共交通的智能化、人性化，提升了区域交通发展水平和服务品质，促进新片区交通实现“对外出行快速化、对内交通便捷化”的总体目标。

聚焦重大疾病、强化创新策源,推动上海临床研究高质量发展



▲ 上海临床研究中心项目效果

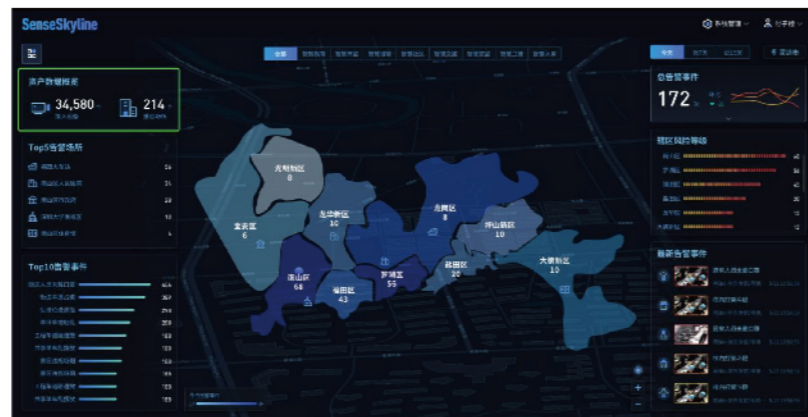
为助力上海建设健康科技创新中心和全球健康城市典范,对标国际先进的临床医学研究模式,建设世界一流水平的智慧型、研究型医院,上咨集团承担了上海临床研究中心的前期研究和项目建议书编制工作,在对国际知名研究型医院案例进行深入对标分析的基础上,研究确定项目的建设目标、功能定位、建设方案、管理机制、运营模式等核心关键问题,为项目上报市委市政府决策提供了坚实支撑。

建设智慧“城市之眼”,推进城市精准治理



根据新型智慧城市智能视觉中枢统筹布局、统一规划、统一建设的思路,上咨集团所属上海信息系统工程咨询有限公司对智慧城市“AI视觉中枢”信息化建设项目提供全过程监理服务。

项目通过扩大整合政府各部门的视频监控资源,实现视频资源共享共用,集中建设智能视觉中枢,利用计算机智能视觉算法,将探头转化成为智能感知神经元,解决监控探头“看得见”图像但“看不到”问题的弊端。借助机器视觉实现对人、车、物、事件等对象的智能化管理,实现城市问题的发现、治理、监督的智能化流程改造,通过问题的自动发现、处置过程的自动监督,提升城市公共安全管理及城市精准治理能力。



▲ “AI视觉中枢”信息化建设项目平台界面

创新创意数字化办赛,凝心聚力国际化应用



▲ 世赛数字应用场景展示

根据上海市委、市政府的领导指示、深入学习贯彻习近平总书记的重要指示精神,上咨集团作为世赛筹委会成员单位之一,为上海世赛筹办提供全过程数字化办赛应用推广咨询研究服务。集团围绕“富有新意”办赛,紧密结合世赛特点与数字化技术,针对办赛、参赛、观赛各方不同需求,提出覆盖智慧体验、智慧服务、智慧管理三个维度十七个可落地应用场景的世赛数字化办赛应用推广体系,作为世赛数字化办赛的顶层设计指导,得到各方高度认可。同时集团甄选AR室内导航、MR技能展示等特色场景进行落地应用,为观赛、参赛人群创造引人入胜的交互体验。该项目实现了上咨集团在国际大型赛事数字化咨询项目零的突破,也是世赛第一次引入创新数字应用场景。

创新城咨版“城市体检”产品,深度服务长三角一体化



城市体检是考察城市规划建设管理的基础性工作,是提升城市治理能力的创新举措。为助力长三角区域一体化高质量发展,上咨集团长三角城市咨询公司承担了长三角一体化示范区重点区域的城咨版城市体检服务,以先行启动区朱家角镇为切入点,根据镇政府发展需求,结合住建部城市体检体系,重点包括政府及集体资产的详细排摸与应用建议、镇域工业园区、商办园区的现有设施与服务的体检、朱家角古镇旅游相关的体检服务等内容,助力朱家角镇打造长三角一体化示范区先行启动区高质量发展的示范样板。



▲ 朱家角古镇

让城市更有温度的守望者

上咨集团始终坚持“以人民为中心”，把人民满意作为根本尺度，自觉把“人民城市”重要理念贯穿于决策咨询、评审把关的全过程和各方面，在共情、共建、共享中推进城市更新，把民生工程建成民心工程，释放更多的城市发展动能。

落实国家乡村振兴战略，强化上海农资供给保障



项目效果



项目布局

为充分贯彻落实国家乡村振兴战略，进一步提升上海市乃至整个长三角地区的农资供给保障能力，上咨集团承担了现代农业社会化服务中心项目的前期咨询工作，并结合实际情况对项目功能定位、运营模式、投资估算、资金筹措、财务效益、存在风险等进行了分析，编制完成了项目可行性研究报告，为项目落地提供了有力支撑。项目完成后，预计将实现年吞吐（收储）农资产品20000吨，将有力提升上海市乃至整个长三角地区的农资供给保障能力。

助力推进农村集中居住，开启乡村振兴新篇章



拆旧区前后对比



建成后效果

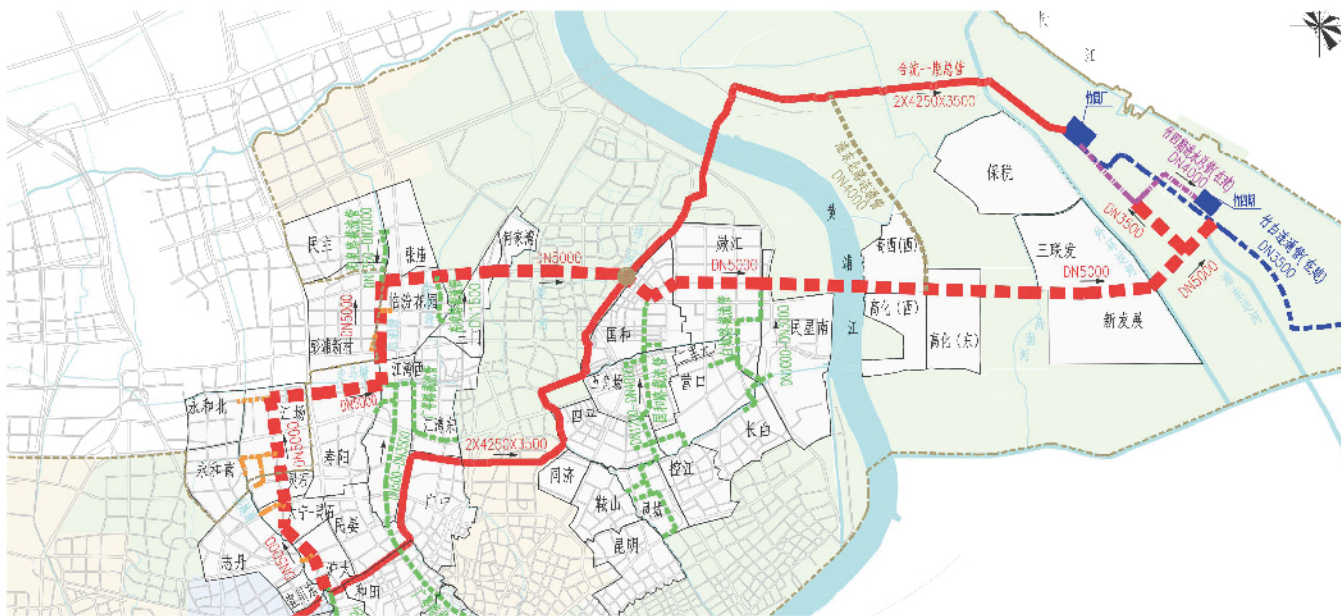
为推动郊区乡村成为提升上海城市能级和核心竞争力的战略空间，上海市政府提出要持续推进农民相对集中居住。为改善各区行动积极性不足、项目进度迟缓的现象，上咨集团随同上海市发展和改革委员会就各区农民相对集中居住工作开展情况进行调研，重点对项目推进过程中存在的问题以及项目成本进行梳理分析，最终形成农民相对集中居住安置区建设成本建议指标，为市发改委决策提供了基础数据支撑，为推动《上海市人民政府关于进一步支持农民相对集中居住工作的实施意见》（沪府发〔2022〕2号）的出台提供了有力的技术支持，进一步保障了老百姓需求，不断增强老百姓的获得感和幸福感。

蓝天行动、绿色护航,助力上海绿色机场建设



为响应国家的要求,对标绿色机场建设和相关工作要求,上咨集团开展相关研究,力求核算上海两场活动碳足迹,建立适合于上海绿色机场评价指标体系,并提出上海绿色机场规划路径及重点任务,从而引导机场区域的绿色协调发展,体现上海机场集团的企业社会责任,树立和展现机场的社会形象。本项目构建的绿色机场评价指标体系得到了华东民航局领导的认可,拟通过上海机场的应用和完善形成企业团体标准,并推广应用到华东区域机场评价,进一步提升成为行业评价标准。

不忘初心、守好一江碧水,保障城市排水系统



合流污水一期复线服务范围

合流污水一期干线是上海市中心城区现状输送规模最大的、服役年限最长的污水输送总管,为补齐城市污水收集管网短板,提升竹园区域污水干管设施能级,抓好长江生态环境保护,上海市拟实施合流污水一期复线新建工程(2021年上海市重大工程)、一期干线及彭越浦泵站修复工程。根据上海市发展改革委的需求,上咨集团承担了合流污水一期复线工程可行性研究报告的评估工作,对建设方案、投资控制提出了诸多建设性意见和建议,咨询成果获得了主管部门的认可,对提升苏州河沿线及北部区域水环境治理、保障城市地下生命线安全运维及精细化管理、抓好长江生态环境保护具有重要意义。上咨集团的咨询工作有力地保障和推动了这一重大排水基础设施的前期咨询和审批工作,为实现本市排水系统“安全、优质、生态、智慧”的发展贡献了上咨力量。

追求卓越、打造智慧展馆,彰显城市规划底蕴



上海城市规划馆外观



上海城市规划馆内景

为深入贯彻落实习近平总书记对上海工作的重要指示要求,认真践行人民城市重要理念,全力打造与具有世界影响力的社会主义现代化国际大都市目标定位相匹配的城市地标,上咨集团依托在重大基础设施建设领域的丰富经验,为上海城市规划馆的落地、建成、开放提供了全方位咨询、管理和建设服务。在上海城市规划馆的全过程项目咨询任务中,上咨集团在高标准设计改造、高水平更新展陈、高品质服务导览等方面提出了诸多针对性与建设性的意见和建议,以上咨智造的创新工作理念打造智慧展馆模式,彰显上海的城市精神品格。

“平等、参与、共享”,创新社区智慧助残



随着信息技术的不断发展,给残疾人事业信息化建设带来了新的机遇和挑战。上咨集团所属上海信息系统工程咨询有限公司承担了智慧助残综合服务管理系统全过程信息管理服务。项目监理方从质量、进度、投资、安全几个维度进行全过程管理。通过先进成熟的计算机和通信技术为主要手段,建成一个覆盖基层社区的智慧助残综合服务管理系统,结合智能硬件设备为残疾人提供更便捷的综合助残服务,建立高质量、高效率的残疾人服务系统,为领导决策和基层工作人员提供业务支撑,实现基层数据办公现代化、信息资源化、传输网络化和决策科学化。



智慧助残综合服务管理系统设计界面

提升上海城市能级的智囊团

上咨集团作为市委、市政府的“智囊团”，以排头兵的姿态，积极推动国家战略落地生根。矢志建立卓越咨询品牌，形成全生命周期服务能力，成为具有全球视野、秉承中国智慧、凸显上海影响的国际一流咨询企业集团。

传承创新、规划标新，助力张江科学中心“十四五”建设



为进一步推动“十四五”时期张江科学中心建设，上咨集团协助上海推进科技创新中心建设办公室编制完成《上海张江综合性国家科学中心“十四五”发展规划》。上咨集团通过邀请基础前沿和战略学科领域的专家学者开展座谈，调研本市重大科技基础设施及重点项目，广泛征集高校科研院所以及企业等各类国家战略科技力量的意见，撰写形成《规划》文本及备选项目库清单，协助上海科创办完成《规划》编制工作。《规划》提出：到2025年，上海张江综合性国家科学中心核心功能显著增强，基础研究实力进一步强化，基本建成具有全球影响力的综合性国家科学中心。《规划》获得了国家部委及上海市的充分肯定，对“十四五”上海科学中心建设具有指导意义。



▲ 上海科创中心建设

运筹帷幄、做好总控，推动虹桥国际开放枢纽建设



为统筹虹桥商务区开发建设节奏进程、推进落实国际开发枢纽总体方案、服务长三角一体化发展，上咨集团承担了其总控计划跟踪管理工作。计划管理工作聚焦重点政府投资项目、重大项目、土地储备和土地出让四大领域，通过年度计划统筹管理、协调推进和绩效评估，对商务区内重大重点建设项目和土地规划情况进行全覆盖、全过程、全方位监管，确保商务区开发建设进度、规模、功能布局与品质，保障商务区高标准建设和核心功能的打造，推进商务区在更高层次、更高质量、更大范围的一体化发展。计划管理工作成果作为重要建设评估和绩效考核参考文件，是市级相关部门和虹桥商务区相关工作的决策依据。



▲ 上海虹桥国际中央商务区



▲ 上海虹桥国际中央商务区

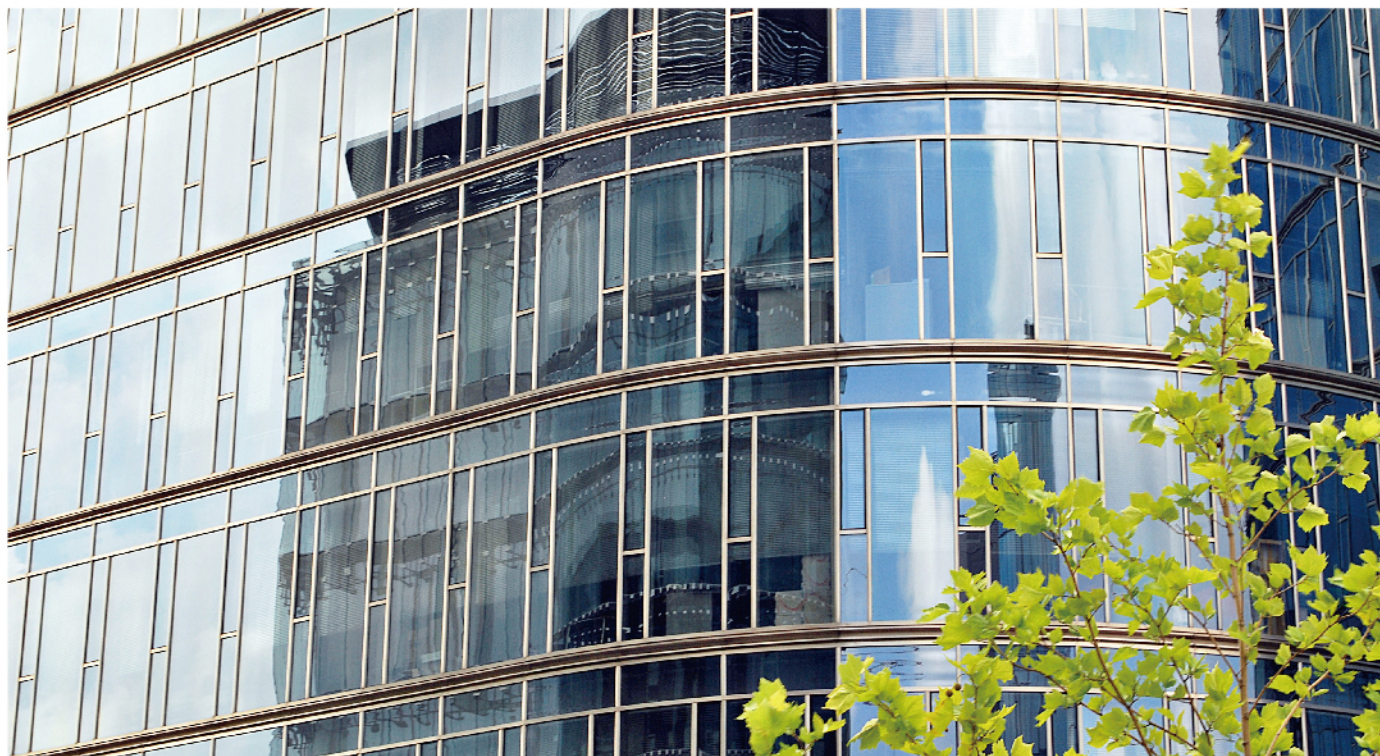
擦亮底色、做出特色，助力崇明世界级生态岛发展



▲ 崇明东滩湿地

崇明是上海最为珍贵、不可替代、面向未来的生态战略空间，2020年下半年开始，市政府启动《崇明世界级生态岛发展规划纲要（2021-2035年）》编制工作。上咨集团全程参与纲要编制，从顶层设计角度，对崇明生态岛进行了前瞻思考和系统谋划，在发展内涵、发展特色、发展质量等方面，进行了全方位拓展和战略性提升，描绘了崇明打造成为人与自然和谐共生“中国样板”，成为彰显我国作为全球生态文明建设重要参与者、贡献者、引领者“重要窗口”的美好画卷，为崇明加快建设世界级生态岛学画了宏伟蓝图。2022年1月7日，《崇明世界级生态岛发展规划纲要（2021-2035年）》由上海市人民政府正式印发。

智慧发声、高效节能,赋能上海市公共机构绿色低碳循环发展



为切实履行公共机构碳达峰、碳中和的责任,协同有序推进本市公共机构绿色、低碳和循环发展,上咨集团所属上海市节能减碳中心承担了本市公共机构绿色低碳循环发展行动方案的研究工作。项目组通过系统梳理国家及本市绿色发展技术文件,实地调研本市公共机构能源资源利用现状和潜力,科学测算绿色发展指标,提出《上海市公共机构绿色低碳循环发展行动方案》。该方案以公共机构能效和资源循环利用水平提升为核心,精细谋划本市公共机构绿色、低碳和循环发展路径,以推动公共机构碳排放率先达峰。该方案通过市政府常务会议审议,并于2022年1月14日正式印发。

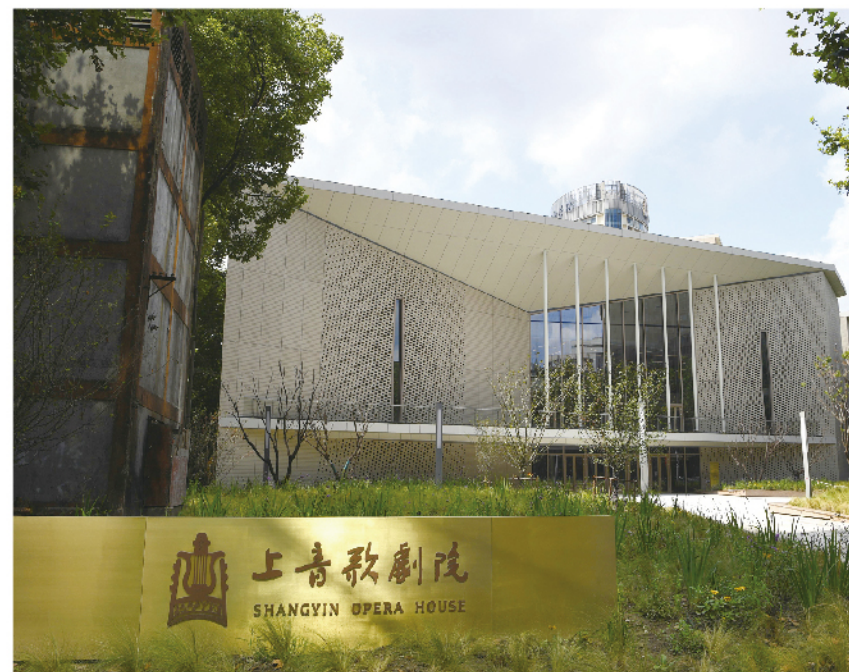
精雕细琢、严格管控,推动文化繁荣发展



为建设亚洲一流的歌剧院,确保合理使用建设成本,上咨集团所属上海上咨工程造价咨询有限公司承担了上音歌剧院的全过程造价咨询服务。项目组从“源头控制”及“动态控制”两方面出发,细化各阶段的投资控制实施方案,为上音歌剧院顺利建成把好经济关,为实现工程一流、投资控制一流的双一流建设项目保驾护航。上音歌剧院的建成吸引了素有“世界歌剧中心”之称的斯卡拉歌剧院首次集结全院阵容来沪首演,推动了歌剧教学、创作和推广普及,为专业人员和歌剧观众提供门类齐全的歌剧文化体验。



△ 上音歌剧院观众席



△ 上音歌剧院外景



△ 上音歌剧院内场

“一网统管”，激活城市基层管理



▲ 长宁区“一网统管”2.0版项目界面

按照“全链接、松耦合、紧平台”工作要求，上咨集团所属上海信息工程咨询有限公司为长宁区“一网统管”2.0版项目提供全过程信息监理服务。项目组通过对事前、事中、收尾阶段的全方位、全流程把控，确保项目有序、高效完成，以助力智慧政府建设，推动以数字化城市转型为引领，注重数据汇集、系统集成、联勤联动、共享开放、功能融合、安全可控，坚持“一屏观全域、一网管全区”的总体目标实现。

专题七

智造上咨品牌

品牌，是企业最有价值的无形资产。积极践行社会责任，逐渐成为评价企业品牌的重要标准。上咨集团坚持创新发展理念，将高质量、可持续发展视为企业践行社会责任、提升品牌含金量的核心动能。结合新时代大数据背景下的新需求，上咨集团主动谋划、提前布局，力求打造数智共赢的市场新竞争力，重塑再造新上咨。

全面焕新品牌形象，积淀上咨厚度

全面焕新集团品牌形象，打造集团全新的LOGO、宣传册、宣传片、VI手册

全力推出集团重量级品牌报道，提升品牌影响力与美誉度



▲ 集团LOGO

三组源于“SICC”字符的基础元素，寓“三生万物”之意，突显上咨集团“3+N”业务体系，蕴含无限生机和无限发展。

以器之形为细节构型，
显上咨集团积厚成器之实，
作为最优方案策源者有披荆斩棘之力；

以海之蓝为前景色调，
展上咨集团海纳百川之量，
作为咨询服务集成者有包罗万象之能；

以圆之润为视觉印象，
喻上咨集团智圆行方之人，
作为独立智慧发声者有虑无不周之智。

元素以轴对称展开、首尾呼应，赋予言行一致、知行合一之意，体现上咨集团足履实地之精神。

主体线条绵延不断、一气呵成，彰显上咨集团全产业链和全过程咨询的全面服务能力，展现上咨集团深耕上海、立足中国、联通世界的广阔视野。

“SICCC”体现了上咨集团的品牌历史价值，又彰显上咨集团企业优势要素：

Sagacity-睿智 Integrity-卓越 Creativity-创新 Credibility-权威



①《解放日报》专题报道
2021年7月29日，《解放日报》整版刊登专题报道，介绍集团作为国资领域独树一帜的综合性专业智库，在提升城市能级、推动城市发展、助力城市数字化转型等方面所做出的积极贡献。



②《新民晚报》专题报道
2021年10月27日，《新民晚报》专版刊登专题报道，以“回望、启航、破浪”三个篇章，介绍集团自成立以来所取得的耀眼成就，并祝福上咨的明天更加璀璨。

全新塑造集团数字化工作形象代言人, 阐释品牌多元文化内涵



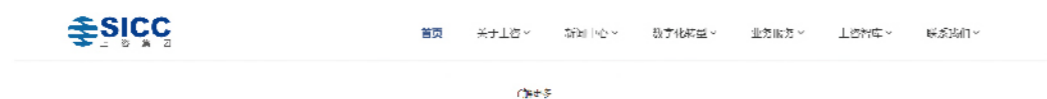
上咨集团数字化转型形象代言人**上咨启智**, 诞生于2021年4月29日集团数字化转型大会。上咨启智源于“启迪”和“智慧”, 设计灵感为有科技感和亲和力的数码机器人造型, 突出了上咨集团(SICC)的简称和LOGO, 融合了数字科技、咨询服务和集团的标志性元素, 象征了集团智慧引领、以人为本、公平科学、求实创新的发展理念。

集团数字化工作形象代言人:
上咨启智

聚焦宣传平台建设, 赋能上咨效度

上咨官网焕新亮相。2021年, 官网改版焕新亮相, 集团自觉履行企业的社会职能, 延展业务边界, 提升服务水平, 向社会提供工程咨询服务领域优质、专业的最新资讯。

上咨微信重磅出击。作为集团展示对外形象的窗口之一, 微信具有重要的品牌传播价值。2021年全年上咨微信公众号平台共发布**141篇**推文, 共达成**13万余**次阅读和**7890次**转发分享, 在更广大范围、更专业领域传递上咨正能量。



集团官网 WWW.SICC.CN

出品智慧思考力作, 提升上咨高度

2021年, 集团紧跟前沿, 深度洞见, 发出智慧强音, 先后出品《上海投资蓝皮书(2021年度)》《上咨视点》《工程造价咨询作业手册》等精品力作, 聚焦市委市政府重点工作及市级重大工程建设, 基于集团研究领域, 全方位呈现集团最新研究成果, 助力推动城市经济和社会高质量发展。同时, 我们打通期刊新媒体传播渠道, 3D立体呈现智库发声的最强音。

集团丛书——《上海投资蓝皮书》



《上海投资蓝皮书》线上阅读
关注上咨 启智未来

上咨集团新型高端智库系列重要研究成果之一, 解读上海固定资产投资发展演变、运行特点、趋势走向, 是一本专注于固定资产投资领域的行业性年度报告

集团刊物——《上咨视点》



城市建设专刊: 专注于市政道路、轨道交通、机场港口、水务环境等专业领域的相关研究, 提供助力提升城市服务能级的各类项目成功案例



规划研究专刊: 聚焦城市重大战略落地、区域开发、产业发展、项目建设、政策制定, 提供基于发展规划编制与评估、决策咨询研究、区域开发策划等板块的咨询服务成功案例



双碳研究专刊: 积极响应双碳政策, 提供基于节能环保、低碳能源领域重大规划及政策课题研究、重大项目咨询评估的成功案例



数字化应用专刊: 汇集集团数字化转型应用场景, 立足服务城市发展理念, 提供全方位基于数字化应用的咨询研究服务成功案例



《上咨视点》线上阅读
关注上咨 一点就知



上咨集团成功举办上咨高峰论坛



上咨集团牵头成立“城市+”智库联盟



上咨集团与上海社科院签署战略合作协议

专题八

○ 唱响智库声音

作为首批上海市重点培育智库，上咨集团依托多年来重大项目决策咨询的深厚积累，围绕国家战略和上海城市发展的热点行业、关键领域和重点区域主动开展前瞻性和战略性研究，发挥上咨新型高端智库的重要功能与独特价值，持续为市委市政府提供高质量决策支持。

强化体制机制，打牢智库根基

- 出台《上咨经济发展研究院课题管理办法》《上咨经济发展研究院智库成果规范管理及奖励办法》《上咨经济发展研究院学术委员会组织管理办法》，建立研究院课题激励机制
- 设立赛马机制，明确智库建设的发展方向
- 再造智库流程，持续提升智库管理的严谨性和智能性

提升课题质量，打造优势领域

2021年度多份专报获得市委市政府主要领导批示

- 《关于我市以社保卡为载体建立居民服务“一卡通”工作方案的报告》
- 《梳理主要国际大都市后疫情阶段重振举措 放大上海主城区的“中心辐射”效应》

.....

强化智库发声，压实合作联盟

与中国经济信息社上海中心、上海社会科学院城市与人口发展研究所、上海交大中国城市治理研究院、普华永道中国共同成立“城市+”智库联盟，以激活智库联盟运作为核心，着眼于拓展研究院生态圈。

链接专家平台，活用智库外脑

扩充高层次专家资源，吸纳上海乃至全国享有盛名的顶尖专家进入专家库，同时不断探索高层次专家应用场景，充分利用高层次专家资源助力上咨发声。

聚焦国家战略，构筑智汇平台

精心打造高端智库交流平台，坚持面向全球、面向未来，围绕上海市贯彻落实中央和市委市政府重大决策部署，努力当好全国改革开放排头兵和创新先行者，聚焦宏观战略、探析热点难点、梳理发展脉络、研判未来趋势，着力构筑“共享智慧，共谋发展，共创未来”的上咨智汇平台。

03

未来展望

- 促进内部市场化
- 激发知识创新催化
- 加强风险防控管理
- 护航企业卓越发展
- 锚定一流企业新使命
- 创造集团改革新局面





雄关漫道真如铁，而今迈步从头越。站在两个一百年的历史交汇点上，上海正朝着建设具有世界影响力的社会主义现代化国际大都市这一目标大踏步迈进。上咨集团也在思考，如何锻造更加卓越的智慧服务，让智慧成为城市创新发展的引领。

 业务版图全国化

 知识创新数字化

 合作协同生态化

 资本资产证券化

 质量管理全域化

 风险管理实时化

○ 理顺合作机制，促进内部市场化

解放思想，加快改革创新，打破守旧惯性，整合集团内部资源，加强内部协同合作，聚焦增量业务发展，共创合作新机制，形成集团化合作思维，以合作快速占领新兴市场，推进集团业务持续做大做强。

○ 实施“磐石计划”，激发知识创新催化

以数字化转型为抓手，将知识沉淀、发掘、共享、转化与数字化平台建设相结合，打造以数据驱动、技术可行、共享便利、创新闭环为特征的知识创新管理新模式。

○ 提升合规经营意识，加强风险防控管理

建立健全风险防控机制，不断增强国有经济抗风险能力，建立健全符合行业特点、监管要求和工作实际的集团风险防控“三道防线”，以制度化、数字化的系统性方法加快补齐短板，提高集团风险防控能力，牢牢守住不发生重大风险的底线。

○ 以质量精进为引领，护航企业卓越发展

从人才、制度、标准、技术四个维度，构建全域质量管理体系，落实“强基行动”“飞跃行动”“卓越行动”，实现质量管理从有到全、从全到优、从优到卓越的不断进阶。

○ 打造“咨询+生态圈”，锚定一流企业新使命

以助力集团业务增长为出发点，以专家智慧为支撑，以客户创造价值为中心，以数字化赋能，整合汇集资源优势，形成“咨询+培训+资源”的综合服务运营体系。

○ 开辟全新发展路径，创造集团改革新局面

遵循“整体布局、区域划分、阶段实施、重点突破、稳步推进、机制创新”的总体原则，借助资本化手段和方式，将具有理念先进且服务优质的专业化、板块化集团咨询品牌和团队融入当地经济发展主战场，为区域高质量发展建言献策。

附录（一）第三方评价



附录（二）指标索引表

GB / T36000-2015议题覆盖情况说明

核心主题	议题	章节
组织治理	决策程序与结构	关于我们/集团简介
人权	公民和政治权利	注重人本和谐/推进民主管理
	经济、社会和文化权利	注重人本和谐/推进民主管理
	工作中的基本原则和权利	注重人本和谐/拓展人文关怀内涵
劳工实践	就业和劳动关系	注重人本和谐/推进民主管理
	工作条件和社会保护	关于我们/集团简介/安全生产
	民主管理和集体协商	注重人本和谐/推进民主管理
	职业健康安全	注重人本和谐/拓展人文关怀内涵
	工作场所中人的发展与培训	关于我们/数说2021
环境	污染预防	服务国家战略/双碳助力可持续
	资源可持续利用	服务国家战略/双碳助力可持续
	减缓并适应气候变化	服务国家战略/双碳助力可持续
	环境保护、生物多样性和自然栖息地恢复	——
公平运行实践	反腐败	落实深化改革/全面加强党的领导
	公平竞争	落实深化改革/完善各项配套机制
	在价值链中促进社会责任	落实深化改革/坚持做强创新引擎
	尊重产权	关于我们/数说2021
消费者问题	公平营销、真实公正的信息和公平的合同实践	关于我们/数说2021
	保护消费者健康安全	关于我们/集团简介/安全生产
	可持续消费	——
	消费者服务、支持及投诉和争议处理	关于我们/利益相关方情况表
	消费者信息保护与隐私	——
	基本服务获取	关于我们/集团简介
教育与意识	关于我们/利益相关方情况表	
社区参与和发展	社区参与	党建引领发展/瞄准基层治理难题
	教育与文化	彰显国企风采/践行国企使命担当
	就业创造和技能开发	守护城市发展/推动城市快速发展的加速器
	技术开发和获取	服务国家战略/助力国企数字化变革
	财富和收入创造	关于我们/集团简介/盈利营收
	健康	注重人本和谐/拓展人文关怀内涵
	社会投资	关于我们/数说2021

附录（三）意见反馈表

为了持续改进上咨集团的社会责任工作及社会责任报告编写工作，我们特别希望倾听您的意见和建议。请您协助完成意见反馈表中提出的相关问题，并传真到021-63904816，或者发邮件至ppzl@sicc.sh.cn。

1. 报告整体评价（请在相应位置打“√”）

选项	很好	较好	一般	较差	很差
1. 对本报告全面、准确地反映了上咨集团的社会责任工作现状的评价					
2. 对本报告针对利益相关方所关心的问题进行了回应和披露的评价					
3. 对本报告披露的信息数据清晰、准确、完整的评价					
4. 本报告的可读性，即报告的逻辑主线、内容设计、语言文字和版式设计					

2. 您认为本报告最让您满意的方面是：

3. 您认为还有哪些您需要在本报告中了解的信息：

4. 您对我们今后的社会责任工作及社会责任报告发布有何建议？

如果方便，请告诉我们关于您的信息：

姓名： 职业：
机构： 联系地址：
邮编： E-mail：
电话： 传真：