



光明食品(集团)有限公司 2021社会责任报告

光明食品(集团)有限公司

地址:上海市徐汇区宝庆路20号 邮编:200031

电话:8621-52296800

传真:8621-52296840

网站:<http://www.brightfood.com>

Facebook:<https://www.facebook.com/brightfood>

Twitter: https://twitter.com/bright_food

新浪微博:<http://e.weibo.com/u/2832661020>

扫码加关注



微信公众号

关于本报告

此报告为光明食品集团第十一本面向社会和公众公布的《企业社会责任报告》。重点披露了光明食品集团及下属企业2021年1月1日至2021年12月31日期间在组织治理、国企责任、员工实践、环境保护、公平运行实践、消费者问题、社区参与和发展等方面的社会责任实践和绩效。报告中的“光明”“集团”均指代“光明食品集团”。

参考依据

GB/T 36001—2015《社会责任报告编写指南》

GB/T 36002—2015《社会责任绩效分类指引》

时间范围

2021年1月1日至12月31日，部分内容适当追溯以往年份。

数据来源

集团年度工作报告、网站、内部正式文件和统计报告。

获取方式

本报告以印刷版和电子版两种形式发布，您可关注光明食品集团

官方电子网站获取电子版报告。





“让上海市民
离不开光明”
是我们的奋斗目标



数读光明

1000个日夜

圆满完成了市委市政府交办给光明建设、运营第十届花博会的重大任务，全体光明人用1000个日夜的努力拼搏，向八方宾客呈现了“花开中国梦”的花博盛景。



20亿

成功参展第四届进博会，组织了来自35个国家和地区、近60家海外企业参展，达成意向采购金额近20亿元，为上海市民提供了“不出国门，吃遍全球”的光明体验。



11万

持续推进光明员工“关爱恒温机制”建设，圆满完成了对11万名光明退休员工的“大家访”，探索建立光明关爱基金，全面启动“暖三失”关爱项目。



224家

全面启动集团数字化转型三年行动计划，一期224家企业上线试运行，向着以集团财务管理为切入点推动管控数字化转型迈出坚实一步。



4家

主动拓展满足市民美好生活的服务能级，紧紧围绕市委市政府国企改革要求，全面融入城市服务，成立了光明校餐、光明母港、光明农发、粮油储备4家新公司。



132亿

在让上海市民“跟着纬度吃菜”的同时，推进了“沿着纬度帮扶”工作品牌，年度销售中西部农产品132亿元，为全面实现脱贫攻坚贡献了光明力量。



12字

全面总结了光明的三种精神，形成了“奋进创新、奉献拼搏、团结务实”的光明精神，重塑了光明的文化，铸造了光明的使命，形成了光明的力量，提升了光明的软实力。



80%

做好常态化疫情防控下的城市保供，确保全市居民80%鲜奶、70%蔬菜、60%大米、50%肉类、30%鸡蛋的市场供应。



第1个

光明乳业获上海市长质量奖，成为第一个获此殊荣的食品企业，这是城市 and 市民给予光明的荣誉及褒奖，更是行业和市场给予光明品牌定位、产品质量的赞誉及高度认可。



100周年

坚持传承光明红色基因、打造光明红色引擎，深入开展党史学习教育，全面推进“我为群众办实事”项目，举办庆祝中国共产党成立100周年系列活动。



Contents



目录

第一部分 前言

董事长致辞	1	集团品牌	5
关于光明食品集团	3	成员单位	7
责任理念	3	集团荣誉	11
绩效指标	3		
产业结构	4		

第二部分 社会责任绩效

组织治理	15	切实履行国企责任	19
不断优化决策机制与法人治理	15	全力保障食品供应	19
不断完善制度体系	16	筑牢城市食品安全防线	24
不断强化风险管控	16	持续构筑满足消费升级需求的企业创新能力	27
利益相关方沟通机制和信息披露	18	主动对接并服务于国家和上海战略	29
		圆满完成第十届中国花卉博览会建设与运营	35
员工第一	38	环境友好	45
员工构成	38	节能减排	45
权益保护	38	环境保护	46
民主管理和集体协商	40	公平运行实践	49
员工发展	40	反腐倡廉	49
关爱员工	43	公平竞争	49
文化生活	44	知识产权保护	49
客户至上	50	社区参与和发展	52
满足消费新需求	50	融入上海城市发展	52
创造消费新体验	51	加强域外农场社区建设	55
维护消费者权益	51	积极开展行业交流	56
		疫情防控与社会公益	57

第三部分 展望和预期

59

董事长致辞



2021年是集团发展历程中极不平凡、极不容易、极不寻常、极其出色的一年。在中国共产党成立100周年的伟大时刻，全体光明人用伟大建党精神指引初心和使命。在疫情持续反复与商业模式不断创新的变革时刻，全体光明人用主动求变接受挑战和机遇。在“十四五”规划的开局时刻，全体光明人用“创新奋进、奉献拼搏、团结务实”的光明精神努力践行“让市民离不开光明”的奋斗目标。

2021年，光明食品集团用追求卓越的韧劲奋斗在高质量发展的主赛场。集团聚焦做强做优做大核心主业，引进优质高蛋白食品、优质农副产品供应上海市场，提供光明校园学生营养餐实施方案，谋划“后花博”时代光明母港种业创新区未来方案，夯实城市主副食品供应的底板。集团积极助力上海购物和品牌经济建设，全程参与第二届上海“五五购物节”、第四届中国国际进口博览会，“THE SMART CHAIN 全球食品集成分销平台”积极实践“国内国际双循环”的新发展模式，组织了来自35个国家及地区的近60家海外企业参展，达成意向采购金额近20亿元。

2021年，光明食品集团用奉献拼搏的身影奋斗在城市建设的主领域。主动落实“人民城市人民建，人民城市为人民”重要理念，举全集团之力，圆满完成了市委市政府交办给光明建设、运营第十届花博会的重大任务。积极推进光明早餐工程，推出“千店百品”早餐项目。主动贯彻“做强消费帮扶成效和能级”工作要求，推进“沿着纬度帮扶”工作品牌，为全面实现脱贫攻坚贡献光明力量。

2021年，光明食品集团用矢志不渝的信念奋斗在光明文化建设的主舞台。持续推进光明员工“关爱恒温机制”建设，圆满完成对11万名光明退休员工的“大家访”，探索建立光明关爱基金，全面启动“暖三失”关爱项目，创建扶持助老助困服务品牌。

2021年，光明食品集团用红色信仰的力量奋斗在党的建设主阵地。召开庆祝中国共产党成立100周年会议，全面加强党的建设。坚持学史明理、学史增信、学史崇德、学史力行，深入开展党史学习教育，全面推进“我为群众办实事”实践活动，深化“四强五优”党建主题活动，表彰“两优一先”。

2022年，是集团“管理年”的开局之年，光明食品集团将坚持全面从严治党，进一步贯彻落实市委市政府和市国资委两委要求，持续坚守初心、坚持使命，牢牢把握“稳字当头、稳中求进，高质量发展”的总要求，坚持“改革是最大的投资，协同是最大的空间，人才是最好的资源，服务是最好的品牌，安全是最好的管理，农场是最好的根据地”，全面融入上海城市综合服务建设，每一位光明人都将坚定不移地履行上海城市建设的使命与担当，全力践行“让上海市民离不开光明”的奋斗目标。

党委书记、董事长：是明芳

关于光明食品集团

光明食品（集团）有限公司是立足上海、全球布局、集现代农业、食品加工制造、食品分销为一体的全产业链综合食品跨国集团。目前，集团聚焦“食品产业与供应链、城市食品保障服务与资产管理”两大核心主业，着力实施融合与协同、品牌与渠道、平台与国际化、人才和信息化四大战略，在服务全国和保障上海城市主副食品安全供给与价格稳定上持续发挥主力军作用。

责任理念

愿景使命

成为上海特大型城市主副食品供应的底板，
安全优质健康食品的标杆，世界有影响力的跨国食品产业集团。

发展理念

创新、协调、绿色、开放、共享

光明文化

员工第一、崇尚奋斗、爱与尊重

光明精神

奋进创新、奉献拼搏、团结务实

绩效指标



总资产

2833 亿元

营业收入

1508 亿元

利润总额

50 亿元

2021年集团资产总额2833亿元；营业总收入1508亿元；利润总额50亿元。

产业结构

顺应城市转型和功能提升的发展趋势，集团聚焦“食品产业与供应链、城市食品保障服务与资产管理”两大核心主业，形成以乳业、肉业为两大引擎产业，糖业、城市厨房、城市保供、海洋食品、品牌食品、花卉为六大支柱产业，现代农业、资产管理为两大基础产业的“2+6+2”产业结构，构建安全完整的产业体系。

引擎



乳业



肉业

支柱



糖业



城市厨房



城市保供



海洋食品



品牌食品



花卉

基础



现代农业



资产管理

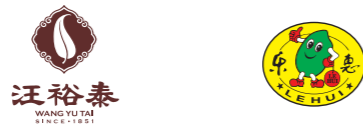
集团品牌

拥有一大批历史悠久、美誉度高、国内外知名的民族食品企业与产品品牌，成为“上海服务、上海制造、上海购物、上海文化”四大品牌的排头兵和先行者。

中华老字号



上海老字号



成员单位

主要子公司

- 光明食品国际有限公司
- 上海糖业烟酒（集团）有限公司
- 上海良友（集团）有限公司
- 上海水产集团有限公司
- 光明食品集团上海崇明农场有限公司
- 光明食品集团上海五四有限公司
- 上海花卉园艺（集团）有限公司
- 光明食品集团上海农场有限公司
- 光明乳业股份有限公司
- 光明房地产集团股份有限公司
- 农工商超市（集团）有限公司
- 光明食品集团资产经营管理有限公司
- 上海蔬菜（集团）有限公司
- 光明食品集团财务有限公司
- 上海市白茅岭农场有限公司
- 光明农业发展（集团）有限公司
- 上海光明粮油储备管理有限公司
- 光明校园餐饮管理有限公司
- 光明母港（上海）种业科技有限公司
- 光明食品集团上海青年农场有限公司
- 上海光明进修学院

上市公司

5家中国A股上市公司：

股票简称	股票代码	合计持股比例	市值
上海梅林	600073	37.79%	75.9 亿元
光明乳业	600597	51.73%	200.2 亿元
金枫酒业	600616	36.85%	53.3 亿元
光明地产	600708	52.47%	75.9 亿元
开创国际	600097	42.83%	27.8 亿元

*注：上述数据为2021年12月31日时点值

1家中国新三板上市公司：向明轴承 832468

1家新西兰和澳大利亚双地上市公司：新西兰新莱特乳业 Synlait Milk Limited

部分海外企业



集团荣誉



光明食品集团荣膺“2021年度上海市企业社会责任特别贡献企业”
光明食品集团入选“2021年中国制造业企业500强”（位列第61位）
光明食品集团入选“2021年中国企业500强”（位列第148位）
光明食品集团入选“2021年中国100大跨国公司”（位列第37位）
光明食品集团入选“2021上海市百强企业”（位列第16位）
光明食品集团入选“2021上海市制造业企业100强”（位列第6位）



光明乳业股份有限公司获2020年度上海市市长质量奖、2021上海市企业社会责任报告发布优秀企业、2021年度品牌卓越企业、“大消费产业最具成长上市公司”“2021年度金字招牌”、入选2021CRO“首席责任官”、2020年度消费者喜爱品牌、年度匠心品牌、年度环境责任先锋企业、“冷链自有运力50强企业”“冷链仓储量50强企业”等奖项及荣誉称号。

光明食品国际有限公司所属银蕨农场荣获新西兰最高环保认证 TOITU 环保钻石标志。上海冠生园食品有限公司入选“2021上海市企业社会责任特别贡献企业”案例。

光明房地产集团股份有限公司荣获“最佳雇主优秀企业”、中国房企人力资本价值TOP100之第55名、中国房地产百强企业等奖项及荣誉称号。上海光明生活服务集团有限公司和第三事业部分别荣获2021年上海市五一劳动奖状和 2021年上海市工人先锋号，入选“2021上海市企业社会责任和谐发展企业”案例。

上海金枫酒业股份有限公司荣获“十三五”中国酒业科技进步特别奖“中国酒业科技进步优秀企业奖”。

上海良友物流集团股份有限公司荣获中国粮食行业协会“放心粮油示范企业”称号。

上海海博出租汽车有限公司荣获2021上海市企业社会责任报告发布优秀企业。

第二部分 社会责任绩效

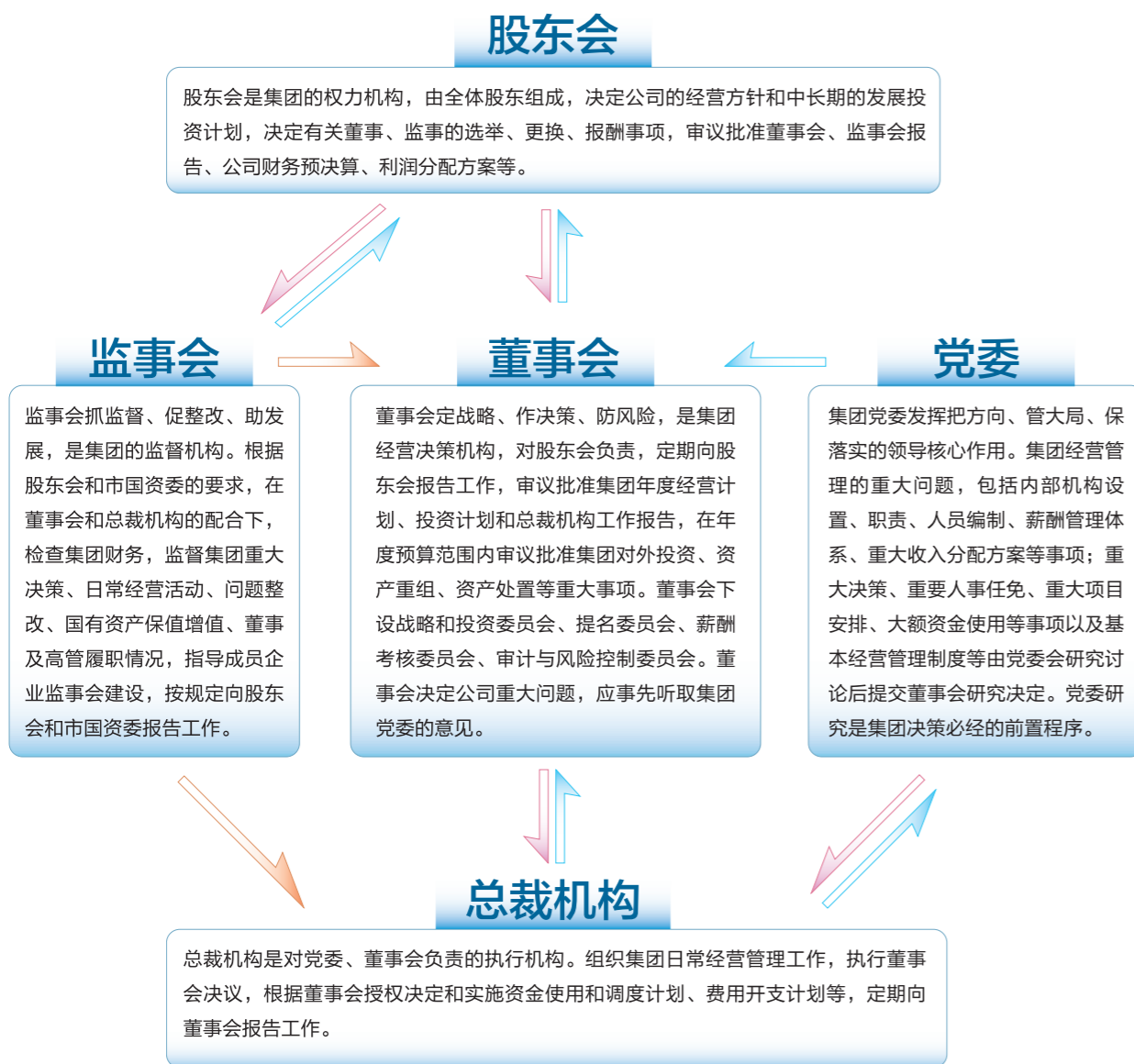


组织治理

不断优化决策机制与法人治理

集团以公司章程为中心，下设党委、股东会、董事会、监事会和总裁机构，形成各司其责、协调运转、有效制衡、独立运作的法人治理架构，各治理主体定期召开会议，保持密切沟通，凝聚工作合力。

2021年，集团公司治理继续保持有序运作。年内完成监事会制度体系的梳理和完善；召开职工代表大会，选举产生了新一届职工董事和职工监事。



不断完善制度体系

以巡视检查、审计整改为契机，不断强化制度体系的建设，形成纵向分层、横向分类、事权管理清晰、制度制定完备、层级分类科学、流程管控明确的制度体系；在原制度汇编的基础上，重新修订形成了《光明食品（集团）规章制度汇编》（2021版）；根据法律法规和政策环境的变化以及企业经营发展实际需要，2021年度完成梳理修订集团总部和子公司各项规章制度544件、公司章程172件。



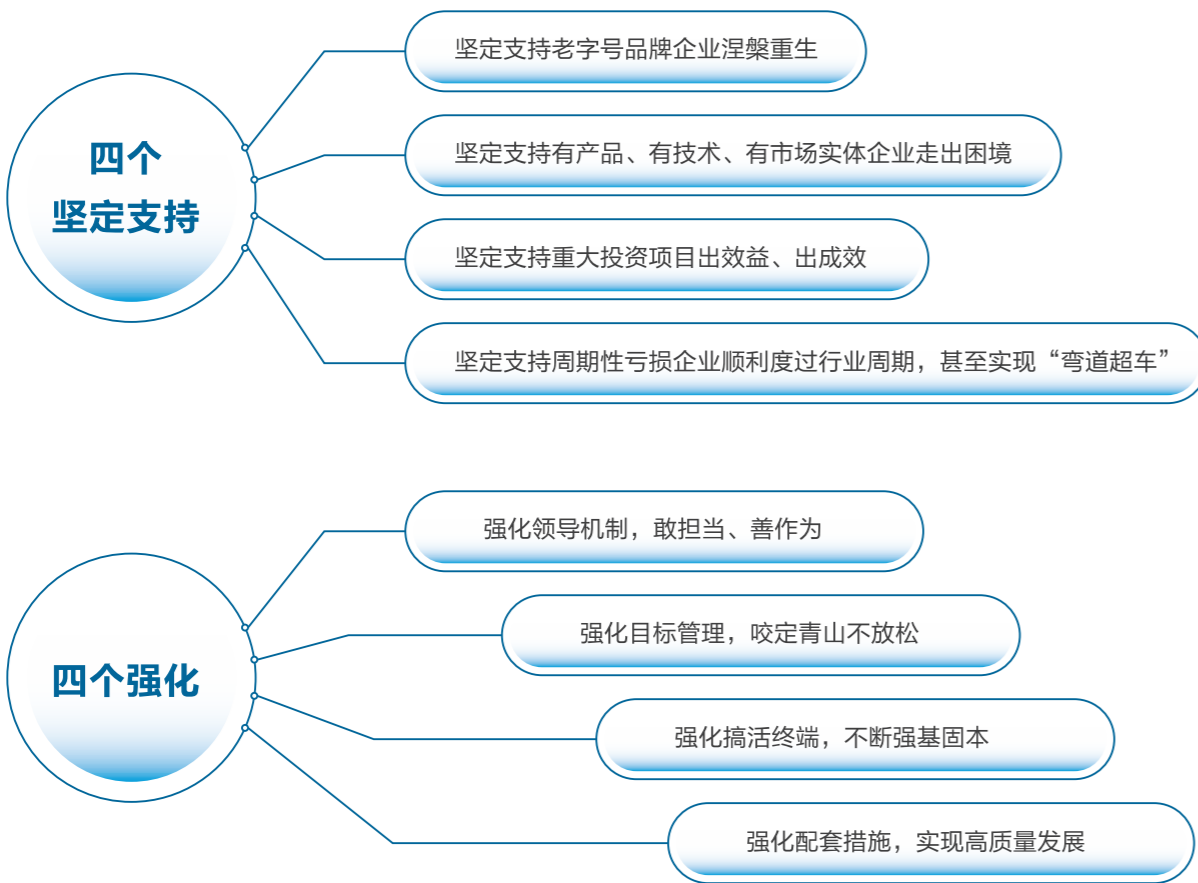
不断强化风险管控

健全完善风险研判、风险评估、协同防控和责任落实机制，持续构建全覆盖、全过程、常态化的风险防范体系。强化对集团公司境内外企业的合规经营、法律案件等方面的有效管理，防范企业经营和法律纠纷风险。完善审计工作机制、优化经常性审计、深化审计整改和责任追究，推动企业重大风险的防范与化解，护航企业高质量发展。





加强企业治亏灭亏，推动企业高质量发展。做到“四个坚定支持”“四个强化”，强化“一企一策，分类治理”，聚焦重点领域，强化目标引领和责任落实，切实推进亏损企业治理工作取得更大成效。



利益相关方沟通机制和信息披露

利益相关方	期望与要求	沟通与回应方式
 政府	发展上海食品产业 为上海市民提供安全放心食品	重大会议 政策咨询 情况汇报等
 员工	保障员工的基本权益 保障员工的职业健康与安全 为员工提供系统规范的培训和发展平台 企业与员工共同成长	职工代表大会 各层级干部员工培训 内网 内刊等
 消费者/客户	提供安全、优质、健康的食品和服务 创造家喻户晓、可信赖的品牌	展会展览；消费者调研；媒体沟通； 客户关系管理；路演；微博、微信、 抖音网络社交平台等
 股东（投资者）	保障股东权利的实现 保证股东价值最大化，维护股东利益 规范信息披露	股东会 企业年报 社会责任报告等
 上下游供应商	互利关系 公平竞争	合作洽谈 招标会议 谈判互动等
 社会	促进社会、经济、环境可持续发展 支持社会公益事业	社区共建共创 社区活动 志愿者活动 媒体活动等

切实履行国企责任

全力保障食品供应

集团在长三角地区自有农场土地农作物播种面积超5万公顷，在全国及世界范围内布局众多优质农产品资源基地、食品加工基地、流通配送和市场渠道网络，确保食品供应的品种丰富和质量安全。

集团主副食品批发供应占上海市批发总量的50%，其中蔬菜、肉类、果品供应量分别占全市批发总量的70%、50%、50%，全年农产品交易量达到550万吨，坚定不移地维护上海城市主副食品供应的数量安全、质量安全、价格稳定和可持续发展。



50% | 主副食品
占上海市批发总量



70% | 蔬菜
占上海市批发总量



50% | 肉类
占上海市批发总量



50% | 果品
占上海市批发总量

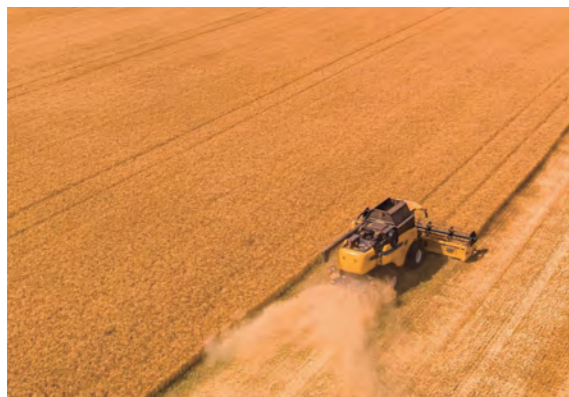
乳业 奶牛养殖基地30个，主要分布在上海市郊、江苏、安徽、浙江、山东等地。自有奶牛存栏9万余头，生奶总产量超45万吨，满足上海市场80%的供应。成乳牛平均单产全国领先，达10.34吨/头/年。可控奶源奶牛存栏规模10万头以上。光明新鲜牛奶在全国市场位列第一。



肉类 生猪养殖基地29个，可养殖规模超过200万头，主要分布在上海市郊、江苏、河北、贵州等地。地产出栏上市67余万头。梅林肉类罐头全国市场占有率第一。

糖业 成品食糖产量超151万吨，销量256万吨，产销规模保持国内领先，在广西、云南等地可控甘蔗种植面积超240万亩，产糖率、出糖率、一级品率等关键指标名列行业前茅。全国总产量占比超14%。





粮食 自有夏秋两季粮食种植面积45.63万亩次，总产超24万吨，主要分布在上海市郊农场和域外苏北与皖南农场。全国有东北、苏北、安徽6个粮源基地，可控制播种面积400多万亩。2021年成立粮储公司稳步推进上海市粮食储备体制改革任务，聚集稻麦产业发展，强化加工能力，满足上海市场60%大米的供应。

蔬菜 农场自有蔬菜生产基地2.2万亩，全年上市16.7万吨。蔬菜集团丰富蔬菜供应渠道和品种，保障上海蔬菜市场供应、食品安全和价格稳定，在全国对接蔬菜生产基地170余家，基地蔬菜种植面积150万亩，实现蔬菜交易量超330万吨。



禽类 家禽饲养场6个，主要分布在上海市郊、江苏等地，全年养殖超过100万羽的家禽，全年上市41余万羽肉禽，超1.1万吨的鲜蛋，其中鸡蛋供应占上海市场占的30%。



花卉 上市鲜切花734万枝，盆花1713万盆。生产基地主要分布在上海浦东新区、松江区、崇明区、云南。



水产 远洋捕捞拥有80余艘远洋捕捞船只，单船吨位数国内同行业领先，远洋捕捞产品近15万吨，常年在太平洋、大西洋等海域及有关国家专属经济区海域作业。淡水养殖主要分布在上海市郊农场、域外苏北农场，养殖水面积7万余亩，上市淡水水产品3万吨。

光明乳业多措并举布局奶源

为提升奶源自有供给率，增强对核心市场的服务能力，光明乳业充分发挥上市公司平台作用，2021年募集资金19.3亿元，主要用于淮北濉溪12000头、中卫市10000头、阜南县7000头、哈川二期2000头、国家级奶牛核心育种场等牧场建设，同时成功收购青海小西牛公司60%股权，填补西部市场空白。光明乳业从收购鼎牛饲料与鼎赢农业布局饲料产业，到自建牧场与收购青海小西牛布局奶源牧场，进一步延链补链强链，有效保证低温奶及中高端产品原料的供应和质量，全力保障“奶罐子”供应。



蔬菜集团深化沪宁合作，丰富市民“菜篮子”



蔬菜集团强化市外主供应基地建设，将群众喜爱的更多蔬菜品种引入上海，不断丰富上海市民的“菜篮子”。2021年7月蔬菜集团与宁夏省政府签订了上海市外蔬菜主供应基地产销协议，进一步推进沪宁两地深入交流和农产品产销合作，将宁夏产区独特区位优势造就的高品质“冷凉”蔬菜，如宁夏番茄、芥兰、菜心等，引入上海市场，丰富上海市民高品质蔬菜的品种选择。

上海农场布局禽蛋产业助力高蛋白计划



2021年上海农场抢抓发展机遇，积极创新联营，以开展禽蛋产业链调研、开启德青源战略合作、推进百万羽蛋鸡养殖项目建设、研究鸡粪处理课题等“组合拳”方式，以自主养殖、资本合作等模式，联合多方优势资源，布局养殖规模，拓展市场空间，保障蛋鸡产业健康生态发展，进一步夯实服务上海城市优质蛋品供应的底板功能。

筑牢城市食品安全防线

民以食为天，食以安为先。光明食品集团贯彻落实习近平总书记提出“四个最严”要求，始终把食品安全作为光明的信仰、生命和核心竞争力，以“安全是光明最好的管理，食品安全是光明的生命线”为着力点和出发点，积极做好集团食品安全保障管理工作，开展日常食品安全监管、食品安全专业培训、光明标准构建等各项工作，充分强化集团安全中心食品安全管理职能，提升集团食品安全管理水平。

加强光明标准建设，持续推进优质产品认证

集团2021年制定完成了5项高于国标的“光明标准”，填补了部分行业的国标空白。在初级农产品的种植、养殖和初加工中，大力推广两品（绿色食品、有机农产品）的认证工作，主动加强对相关企业技术指导，分阶段推进两品认证工作，白糖产品成功获得“绿色食品”认证，注重加强已获证企业监管工作，不断提高绿色、有机产品的认证率。

加强人才队伍建设，提高食品安全管理水平

集团安全中心组织集团所属食品安全专业人员开展ISO 22000食品安全管理体系内审员培训，所有参训人员全部顺利通过考核，同时通过光明培训学院线上培训平台，开设光明食品集团食品安全全员培训课程班，加强集团所属食品企业员工（含一线操作人员等）食品安全的重视程度与专业素养。

加强日常监督，抓好常态化疫情管理

在新冠疫情常态化管理背景之下，集团一手抓食品安全，一手抓批发市场疫情防控，全力做好疫情防控期间的食品安全保障工作。实施疫情防控期间食品安全信息报送快报工作机制，及时掌握动态信息，并排摸重点食品企业，执行食品安全日报与突发事件快报机制。

光明乳业荣膺上海市最高质量荣誉

光明乳业荣获本市最高质量荣誉——2020年度上海市市长质量奖（组织），成为该奖项自2008年设立以来首家获奖的食品企业。光明乳业始终重视技术创新，全方位、多维度构建食品安全管理框架，自2015年起每年发布食品安全白皮书，并于2018年升级为质量白皮书，从科研到牧场、再到工厂、物流运输以及销售终端，光明乳业全产业链卓越质量管理全面对标国际最严格质量标准体系，切实提升消费者高质量供给需求。



上海农场“食”字路口守安全

上海农场充分发挥农产品基地优势，以供应学生安全营养餐为切入点，着力打造提供标准生鲜半成品及冷热膳食的现代化中央厨房——阳光定食，于2021年荣获ISO9001质量管理体系及ISO22000食品安全管理体系认证证书。通过进一步优化完善质量管理体系和食品安全管理体系，

阳光定食使用的所有食材源头固定，并将经历从田间地头到消费者餐桌的七道检测关，配以高效的动态安全风险管控，保证阳光定食所有终产品的高标准品质。



光明国际坚持打造高品质食品群

光明国际旗下新西兰银蕨农场精备（Reserve）系列牛肉，作为草饲牛肉“精品中的精品”，始终坚持草饲牛肉的顶级标准，严格遵循七项科学标准，手工挑选，2021年其凭借顶尖品质荣获年度“橄榄中国餐厅大奖”的“年度食材大奖”。

鼎牛饲料不断增强优良有机牧草供给能力，公司苜蓿草成功获取国际生态认证中心（ECOCERT SA）有机产品认证，通过欧盟与国标双重认证，彰显了产品的安全性、高品质、高信誉。

江苏苏食遵循“卓越绩效评价准则”，实行程序化、规范化、科学化的管理模式，顺利通过ISO9001质量管理体系认证、ISO14001环境管理体系认证和ISO45001职业健康安全管理体系认证，并实现批次追溯，持续为消费者提供更安全、更健康、更美味的优质肉类。



持续构筑满足消费升级需求的企业创新能力

满足人民日益增长的美好生活需要，持续构筑集团创新体系，提供更多安全优质健康新产品，更优质便捷的零售渠道服务，更贴近市民情绪共鸣的消费体验，2021年集团科技投入约3.9亿元，并以科技创新为引领，不断探索商业创新和管理创新等创新能力的提升。

科技创新

年内组织实施重点创新项目14项，包括“智能化温室花卉高效生产关键技术研发与产业化示范”等2个上海市科技兴农专项；同时年内完成中垦种业“农作物种子育繁推一体化企业培育”项目的验收工作。

上海农场荣获2021年度农业农村信息化示范基地认定。星辉蔬菜成为农业农村部首批认定的生态农场，其“优质抗逆茄子新品种示范推广及配套绿色轻简化栽培技术研究”项目列入上海市2021年度“科技创新行动计划”。

2021年，集团企业获得4项2020年度科技进步奖。其中，光明种业有限公司参与的“优质香型粳稻新品种的选育与应用”项目和上海水产集团有限公司参与的“智利竹荚鱼生态高效捕捞与加工关键技术创新及应用”项目获得上海市科技进步二等奖。光明食品集团云南石斛生物科技开发有限公司参与的“云南传统道地中药材大品种规划化生产关键技术及推广应用”获得云南省科技进步一等奖。光明乳业参与的“奶及奶制品安全控制与质量提升关键技术”项目获得国家科技进步二等奖。

集团年内开发上市新产品250余项，包括如实饮用型风味发酵乳、致优A2β-酪蛋白鲜牛奶、上海梅林一人份产品、金色年华红萝卜黄酒等。



商业创新

在后疫情时代的2021年，消费市场加速变革，集团鼓励各子企业紧抓消费市场新趋势、新机遇，积极探索商业模式创新、品牌运营创新、数字化创新，以应对复杂多变的消费环境，发挥商业创新力量。



光明国际所属的大白兔品牌近年来坚持将“跨界合作”作为品牌年轻化战略的重要环节和营销常态，持续走在流行时尚前沿，品牌形象年轻化，同时充分发挥集团内部协同优势，叠加赋能，实现产品从乳品到冷饮到休闲零食的升级，并在出口业务中取得突破，2021年大白兔x光明跨界冷饮和牛奶远销美国、加拿大、新加坡、新西兰、澳大利亚等国。

管理创新

为了更好地适应内外部环境变化，提升集团资源配置和使用的效率，集团在前期探索的经验基础上，进一步鼓励终端搞活创新、供应链管理创新、重大项目运作机制创新，以增强在消费需求升级变革环境下的综合效益水平。

坚持四个无限，继续推动终端体制机制搞活，着力于充分调动基层和经营一线员工的积极性和创造性。捷强集团以月度绩效考核+超额利润分成+卷烟提档激励+店长月度考核+联合店长机制，经营绩效明显提升。光明渔业确立种+养+加+销全产业链全覆盖的终端活激励思路，稳养殖、重销售，改变了农产品传统随行就市的问题。

- 1 无限地向市场靠拢，靠近市场机制和市场竞争的优胜劣汰
- 2 无限地发挥企业家作用
- 3 无限地靠近人的创造性
- 4 无限地将优质资源向市场程度高、管理好、发展好的企业注入



主动对接并服务于国家和上海战略

积极响应、主动对接和服务于“一带一路”、乡村振兴、长三角一体化、崇明世界级生态岛建设等国家和上海战略。

积极响应“一带一路”倡议，推进国际化发展

光明食品集团紧紧跟随国家“一带一路”的倡议导向，深刻把握进博会“五大开放举措”的历史机遇，坚持跨国合作，推动优质食品资源回国。集团目前已在加拿大、巴西、阿根廷等国家和地区开展业务，范围涵盖光明食品核心业务，包括橄榄油、乳制品、牛羊肉、海洋食品、品牌渠道、集成业务等。集团积极响应上海市科委号召，加入上海交通大学牵头的“一带一路”科技创新联盟，加强与“一带一路”沿线国家的交流合作。

集团对于海外企业与业务，坚持统筹发展与安全，年内光明境外风险信息化管理平台正式上线，建立“境外风险管理信息系统”，通过196个关键风险指标和108个关键绩效指标，全面了解和掌握境外企业的经营状况与潜在风险，构建风控闭环管理流程，以精细化、智能化的管控，构建高质量食品产业链体系。近期全球原材料价格上涨和航运成本的持续上升对海外业务带来挑战，集团所属海外公司通过开拓新市场、降本增效等方式积极应对，实现利润平稳增长。



成功完成第四届中国国际进口博览会的参展和保障



光明食品集团继续围绕习近平总书记提出的“办出水平、办出成效、越办越好”的要求，遵循“安全、可控、适度、精彩”的原则，充分发挥产业集聚效应和服务辐射功能，切实推进“THE SMART CHAIN全球食品集成分销平台”发展，展示光明食品集团强大的食品产业链的生机活力，在第四届进博会上呈现了“更精彩、更惊艳、且安全”的光明盛会，“因为光明，所以温暖”得到了深入广泛的传播，成为进博会上最靓丽的上海名片之一。

作为采购商

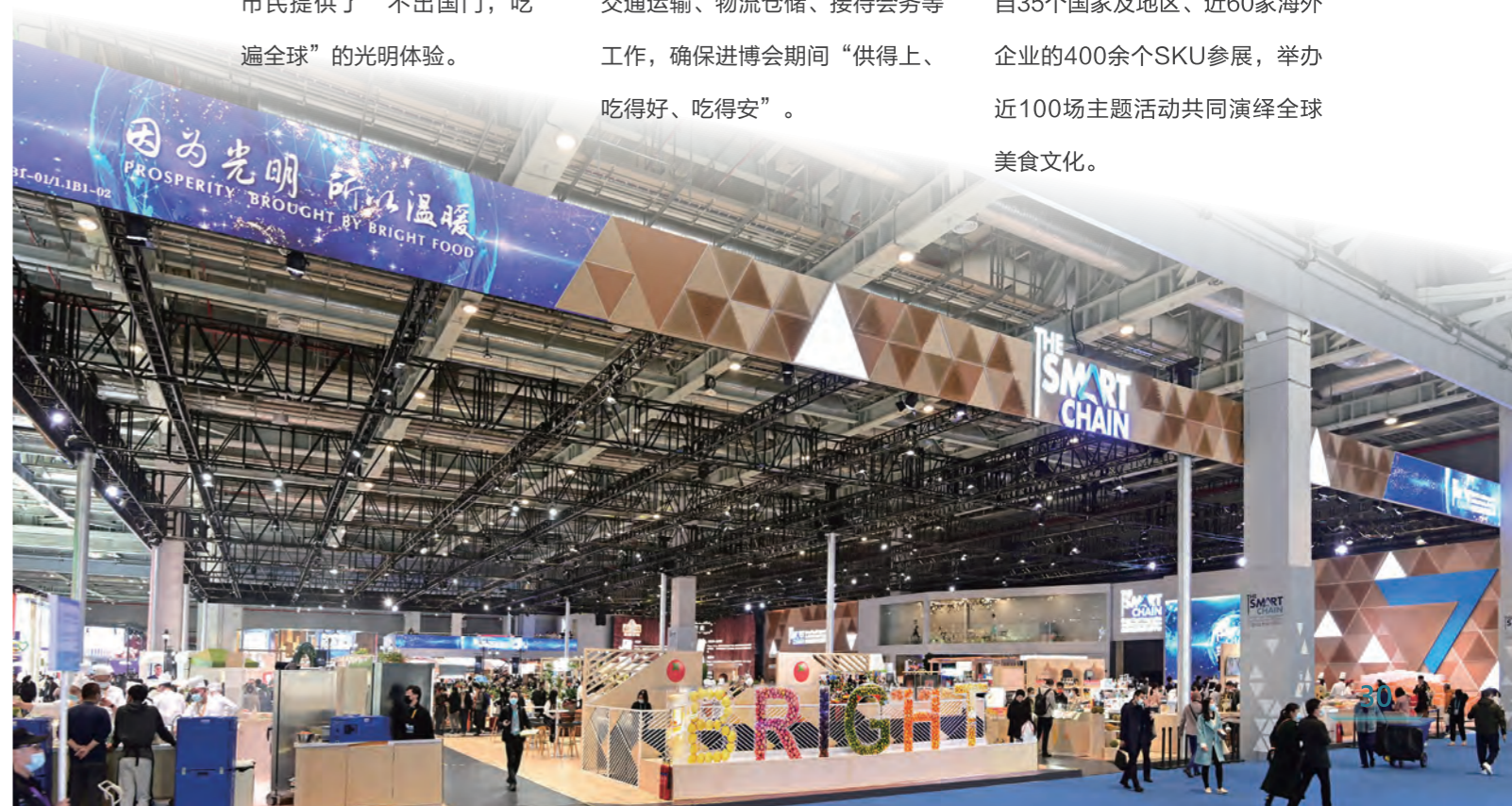
光明食品集团积极动员下属企业及合作伙伴，组织专业观众1434名，现场达成意向采购金额近20亿元，为上海市民提供了“不出国门，吃遍全球”的光明体验。

作为服务商

作为主副食品供应底板的光明食品集团，全方位动用集团资源，保障进博会的顺利圆满举行，集团各成员企业积极投身进博会保障供应、交通运输、物流仓储、接待会务等工作，确保进博会期间“供得上、吃得好、吃得安”。

作为参展商

光明食品集团参展面积继续扩大，总参展面积达3565平米，成为第四届进博会食品及农产品展区最大单体展商之一，共组织来自35个国家及地区、近60家海外企业的400余个SKU参展，举办近100场主题活动共同演绎全球美食文化。



启动光明学生营养计划



秉承“进博让生活更美好”的理念，启动“光明校园营养餐”计划，建设源头集采、中央厨房、冷冷链物流配送、城市厨房终端为一体的供应链体系，打造“光明味来”中国学生营养餐新标杆品牌，将更多世界美食送上学生餐桌，为上海学生提供“安全、美味、健康”的营养餐。

憧憬光明种源未来



结合集团正在推进建设国内领先、国际先进的植物超级工厂，以及光明以色列创新中心、中国进口食品研究院等科技成果，初步展示了“商业化育种、资源保护利用、品种试验鉴定、产品创意开发”为一体的光明母港现代农业种业创新区的概念布局。

首发首展

呈现高质量花卉产业



花卉集团下属上海种业、鲜花港今年首次参展进博会，展示了盆栽、鲜切花、家庭园艺套装等85个种类，合计246个花卉产品，朱顶红蜡球套装成为“网红”。

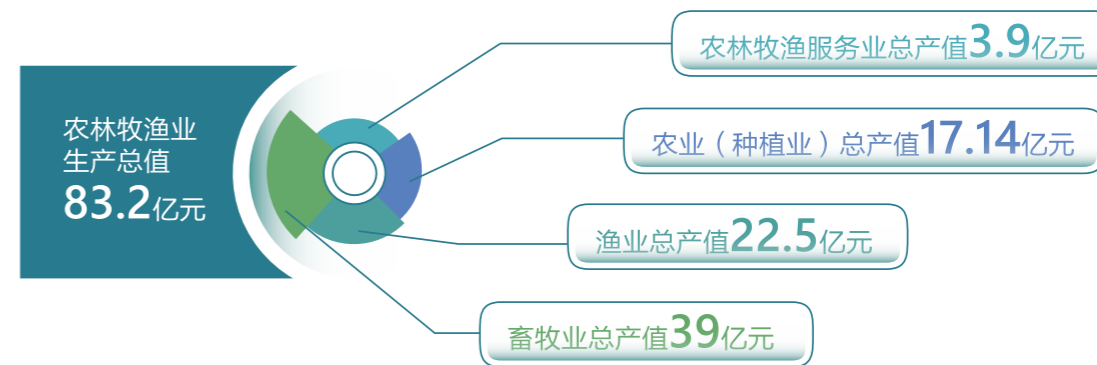
老字号打造文化软实力



上海梅林、冠生园、良友乐惠、金枫酒业、第一食品、汪裕泰、光明乳业旗下多款老字号产品亮相第四届进博会“综合形象展示区”——上海馆。

投入乡村振兴战略，发展现代农业

光明食品集团基于农场根据地及自身产业优势，发挥农业经济示范带动作用，不断优化农业功能布局，提高农业科技含量，升级延伸农业产业链和价值链，打造“光明模式”的乡村振兴行动。2021年，集团农林牧渔业生产总值83.2亿元，其中农业（种植业）总产值17.14亿元、畜牧业总产值39亿元、渔业总产值22.5亿元、农林牧渔服务业总产值3.9亿元。落实上海市粮食绿色高质高效创建示范点10个，创建示范面积6.98万亩。



年内，集团整合旗下耕地、种源、种植、加工等资源，正式组建成立以粮食产业为核心主业的种加销一体化的光明农业发展（集团）有限公司，进一步推进光明农业产业化转型，深入落实国家粮食安全战略。同时，注册成立光明母港（上海）种业科技有限公司，进一步优化产业空间布局，构建后花博时代新型产业体系，深化对农业高效率、高效益、高品质实现方式的探索，扎实推进集团现代农业创新发展。

近年来，上海农场积极推进企业数字化转型，全面服务农业生产、经营、管理、营销，努力深耕“云时代”下的“智慧农场”，着力打造万亩未来农场示范基地、万亩现代渔业物联网技术集成示范基地等指挥管理平台，通过不断的探索与经验累积，提高了农业效率与效益，荣获2021年度农业农村信息化示范基地认定。

崇明农场所属的光明番茄产业园通过GAP认证，推动示范建设与品牌带动，提升农业生产的标准化水平，实现“从田间到餐桌”的全程质量管控，进一步巩固农场特色农产品的产业优势和质量竞争力。

光明牧业响应产业振兴带动乡村振兴战略，2021年在宁夏中卫、安徽淮北、阜南、河南等奶源基地流转土地14.5万亩，全国累计流转经营土地22万亩，拓展饲料来源，增加饲料属地化供应量，支付饲料金额约2.2亿元，有效带动了当地农业产业化、规模化发展和农户增收。

巩固脱贫攻坚成果，全力做好对口帮扶

光明食品集团深入贯彻落实党中央巩固拓展脱贫攻坚成果战略部署，从伟大脱贫攻坚精神中汲取开拓进取、建功立业的强大力量，继续全力做好对口地区帮扶工作，以“改造生产链、畅通消费链、提升价值链”为总体思路，推进脱贫攻坚和乡村振兴有机衔接，持续深化产业发展、产销对接、消费扶贫、技术培训等各项帮扶举措，全力带动地区发展与促进当地人民增收。

光明食品集团与西藏农牧产业投资集团有限公司签订援助协议，成立上海运营中心，组织光明国际、光明地产、光明乳业、良友集团等子公司积极参与推进合作事项，大力支持西藏在特色农产品共同研发、线下商超渠道开放、内部采购的战略合作。

光明所属糖酒集团、光明地产、蔬菜集团、花卉集团依托资金、产业、农技等方面的综合优势，对云南省剑川县四村开展精准帮扶活动，以产业、教育、农技、消费帮扶为重点，2021年投入帮扶资金200.2万元，帮扶四村巩固脱贫攻坚成绩。



蔬菜集团在云南建立了14个产品产销对接基地和3个上海市市外蔬菜主供应基地，在贵州遵义建立了11家蔬菜种植基地，在种植、分拣、冷链、包装、产品加工和销售等方面提供全方位的帮扶。2021年，累计销售上海对口帮扶五地农产品7.82亿元，销售宁夏、内蒙等中西部地区农产品132亿元。

糖酒集团在云南和广西蔗区推进产业扶贫，无偿提供甘蔗种植和管理技术服务，2020-2021榨季收购甘蔗1027.26万吨，累计支付蔗款47.81亿元，采购白糖数量38.98万吨，采购金额20亿元。

主动融入“长三角一体化”建设

集团紧扣习近平总书记强调“一体化”和“高质量”关键词，深耕长三角优质食品产业链资源，积极推进与长三角多省市的战略合作、联动融合和协同发展，在苏、浙、皖三省区的域外农场及其他区域积极投资，为建设长三角一体化的美好未来贡献光明力量。

2021年6月17日，集团与淮北市签署战略合作框架协议，在奶牛养殖、高效种植、奶业加工、种业研发等项目建设方面推进广泛合作，助推产业发展、乡村振兴、环境保护全方位联动，助力淮北更高质量发展转型。

2021年7月14日，集团与无锡苏南学校食材公司签署战略合作协议，联合打造无锡市中小学“中央厨房”，确保无锡全市中小学师生用餐“安全、绿色、营养、价优”，深化“基地+配送+服务”发展模式，不断将上海城市主副食品供应“压舱石”作用辐射至长三角区域。

白茅岭农场历时3年，改善土壤发展蓝莓产业，年内建成鲜果冷库并投入使用，实现了产、包、销一体化，形成农场+农民+集团+政府“四位一体”特色农业产业经济。2021年7月22日，上海市白茅岭农场长三角“一地六县”综合服务暨会务中心开工奠基，进一步助力履行上海“飞地”职能、服务长三角一体化“一地六县”生态优先绿色发展产业集中合作区建设。



圆满完成第十届中国花卉博览会建设与运营

中国花卉博览会是我国规模最大、规格最高、影响最广的花事盛会。2021年5月21日至7月2日，第十届中国花卉博览会在上海市崇明岛举办。光明食品集团在上海市委市政府的部署领导下，与崇明区建立花博会全面战略合作伙伴关系，坚持“生态办博、勤俭办博、创新办博”理念，统筹协调60多家参建单位，与35个省市级政府机构、行业协会、国际展园、企业展园等102家单位通力合作，高效率建设花博园区，实现了“一夜成林、百花齐放”的花博盛景，高品质保障花博会运营，近5000人的运营团队以优质细致的服务为来自各地的212余万名游客传递光明温暖，圆满完成第十届中国花卉博览会建设运营各项任务。

传承围垦奉献精神，全力拼搏园区建设

光明食品集团以建成花博史上最好的环境、最美的鲜花、最优的生态、最好的建筑为目标，一批光明人爱岗敬业、矢志投身建设工程，克服新冠疫情耽误的工期，按期完成花博会园区及光明花博小镇约7560亩面积的建设任务，包含新建41座桥梁、37万平方米生态水系、137万平方米绿化景观等。

光明研究了崇明岛的土壤、气候条件，通过科学的土壤改良、植物种植及养护方式，并建造了一个7.4公顷的花博园智能温室大棚，实现规模化花卉生产，成功完成3000余万株种苗的培育以及花博园区137万平方米的花卉布置及智慧运维工作。

建设复兴馆、世纪馆、竹藤馆、花艺馆、百花馆、花栖堂等6大场馆，为珍惜植物展示、多媒体花卉文化展示、竹藤工艺及文化展示提供场所。光明花博小镇300间客房的花博酒店、1060个工作人员床位的花博邨、配置蜂巢酒店及水上会议中心的东风会客厅，为花博展会及文化园延展做好了高标准配套服务的准备。

发挥花博拼搏精神，全力服务运营保障

花博会开幕后，光明食品集团依托自身的产业优势，在食品、餐饮、绿化、花卉、配套服务及园区管理等方面，驰而不息，争分夺秒，全力以赴做好各项运营保障工作，处处彰显“服务是光明的最好品牌”。

为呈现最佳观赏效果，光明完成花卉替换440.24万株；为提升游园体验，综合服务部200人保维团队24小时不间断巡查、检修园区设备，排查处置设备故障3918起；为丰富园区餐饮，在餐饮店花栖堂之外，农超集团增设19个好德便利驿站；良友集团增设13个光明城市厨房流动餐车点，累计接待游客100余万人次。精心打造的9大类41项“光明·花博会”特许经营商品，让花博会既好看，又好吃。光明还在入园处免费发放游园物资，累计发放矿泉水42.9万瓶、环保布袋44.4万件、雨伞45.8万把、雨披17.7万件，为开园期间的炎炎夏日和突发暴雨提供了应时应景的贴心准备。



践行创新奋进精神，全力实现绿色科技

本届花博会在场馆建筑、花卉培育、苗木绿化、水系治理、绿色生态、现代安防、循环利用、节能减排等8大方面的技术创新之下，各项设施场地清洁能源普及利用率、节水器具普及率、污水收集处理率、污水资源化再生利用率、垃圾无害化处理率、固体废物处理率等全部达到100%，成为全球最大面积的绿色可持续景观场地（SITES）认证项目，同时获得了在中国绿色建筑认证证书、美国WELL金级中期认证等证书，实现了国际绿色建筑认证的“大满贯”。园内主场馆复兴馆和世纪馆获得美国WELL金级中期认证证书，成为国内首个获得WELL金级认证的博览馆类建筑，并通过中国绿色建筑三星级认证。竹藤馆也达到了中国绿色建筑二星级标准。



“花开中国梦”——中国第十届花博会项目成功斩获第十二届“创新杯”建筑信息模型（BIM）应用大赛特等奖（文化体育类），成为国内首个“展期碳中和+园区碳中和”的双碳达标最佳示范案例，并由上海环境能源交易所颁发碳中和证书，成为中国首个碳中和园区，积极助力崇明区碳中和示范区建设。

园区内一条长达156米的环保“网红打卡椅”，由光明乳业回收再利用502.7万个牛奶利乐包装盒制成，生动诠释了垃圾分类、可持续发展的理念。

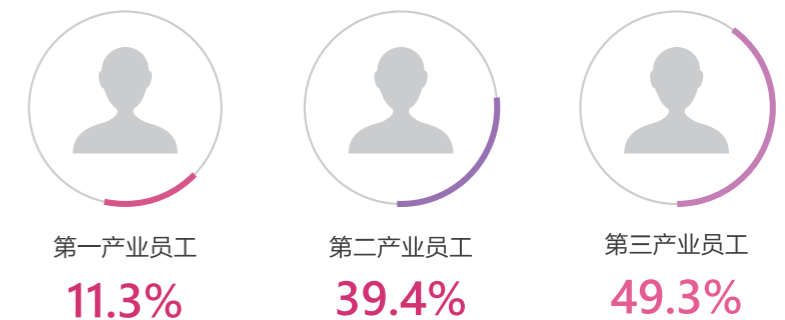


员工第一

以人为本，践行“员工第一、崇尚奋斗、爱与尊重”的企业文化和价值理念，感恩、爱护、尊重员工，竭力提供完善的福利、舒适的工作环境和更多的人文关怀。

员工构成

2021年，光明食品集团从业人员104259人，其中第一产业员工11.3%，第二产业员工39.4%，第三产业员工49.3%；上海市内48%，女性员工占38%。



权益保护

薪酬福利

关注员工切身利益，依法维护和保障员工合法权益。全面依照《劳动合同法》等法律法规，与员工签订劳动合同，规范劳动合同管理，构建和谐稳定的劳动关系。

光明食品集团及下属各单位积极执行工资集体协商和员工年假制度，制定生病慰问、生日祝贺等员工关爱制度，不断完善员工福利体系。除了执行国家规定的社会保障制度外，有条件的单位还实施了员工补充医保、补充公积金、企业年金等制度。年内妥善开展集团残疾人就业岗位补贴及公益岗位人员补贴工作。

运行多层次的薪酬激励机制，通过绩效嘉奖、荣誉嘉奖、通报表扬等多种形式激励员工，试行股权激励、职业经理人等管理机制，充分调动干部员工的积极性，形成和谐融洽、积极向上的企业氛围。

2021年集团上海市内从业人员平均报酬同比增长12.91%，在岗职工平均报酬同比增长12.41%。

职业安全健康

安全是没有尽头的责任和使命的旅程。2021年，光明食品集团未发生职业病案例，未发生一般及以上安全生产事故、重大火灾事故、重大治安事件和刑事案件。

高度重视职工生命安全，认真贯彻落实《职业病防治法》等国家有关职业病防治的法律、法规、政策和标准，加强对职业病防治工作的管理，提高职业病防治水平，维护职工健康环境，加强劳动保护监督检查，增强职工安全意识，切实保障职工在劳动过程中的健康与安全。



强化党政同责、一岗双责、齐抓共管、失职追责的安全生产责任体系建设。通过建立安全责任负面清单，层层签订安全责任书，安全工作责任100%全覆盖，做到“横向到边、纵向到底”。

安全生产监管采取条块结合模式，集团安委会下设安全生产专业委员会和区域性安监委。六个专业安全生产委员会（物业出租、内部保卫、农业机械、交通道路、建筑施工、人员密集）对团所属相关企业进行专业监管和协同管理，六个区域性安监委（海丰、崇明、海湾、皖南、西南、华北）对区域单位实施有效监管。

在安全生产标准化持续有效运行的基础上，全面推进安全文化建设，截止2021年集团共有44家企业获得“上海市安全文化建设示范企业”称号，5家企业获得“全国安全文化建设示范企业”称号。让员工从“要我安全”向“我要安全、我懂安全，我会安全”转变，逐步形成“安全是光明最好的管理”的安全文化理念和“生命至上，安全发展”的安全文化氛围。

保障广大员工的安全环境，围绕“安全是光明最好的管理”，线上线下结合开展“安康杯”竞赛活动，共有近6万名职工参与，涌现了一批深入一线、战斗在安全生产和劳动保护的先进个人和集体。

民主管理和集体协商

截至2021年底，集团271家单位建立了职代会制度，191家单位建立了职工大会制度，集团签订综合性集体合同195份，涵盖462家单位，签订工资专项集体合同176份，涵盖单位443家，女职工专项集体合同176份。

落实职工代表大会制度，确保职工代表享有知情权、参与权、表决权，促进劳动关系双方增进互信、合作共赢、和谐发展。涉及职工切身利益事项通过职代会、集体协商形式进行民主表决，全面保障职工合法权益。

员工发展

深化人才发展战略创新

持续强化集团“十四五”人才发展规划引领，依托细分人才序列、梯队，着力完善和充沛人才“蓄水池”，阶梯式构筑“光明人才金字塔”。持续提升集团青年人才培养储备体系，编制《光明食品集团“光明英才计划”暨光明食品集团青年人才开发与培养方案》，形成“一人一档”成长手册，落实导师带教机制，打造高效的人才培养体系。持续扩大“光明食品集团”雇主品牌及“光明生”校招品牌的影响力，采用线上、线下双条线招聘模式，积极对接域内外优质高校资源。

深化考核激励体系革新

加大力度推行经理层成员任期制契约化管理工作，一人一岗签订差异化岗位聘任协议和经营业绩责任书，有效激发企业发展内生动力。加大力度推进职业经理人薪酬制度改革工作，以改革激发活力，以改革推进发展，健全市场化经营机制。加大力度完善集团下属二级公司绩效管理工作，科学化构建各二级子公司考核指标体系，充分发挥考核引导作用。

持续做好干部人才工作

坚持“德才兼备、以德为先，五湖四海、任人唯贤”选拔干部；坚持“事业为上、以事择人、人岗相适”使用干部；积极倡导“信念坚定、忠诚光明、勤勉务实、敢于担当、善于学习、清正廉洁”的光明价值观，和“对党忠诚、热爱光明、敢于担当、实绩突出、清正廉洁”二十字人才方针。

2021年，集团召开人才大会，坚持用好各个年龄段干部，大力选拔培养年轻干部，并通过推行“见习制”等方式，给予优秀年轻干部通过重要岗位实践迅速强化提升，干部队伍知识和技能结构逐步得到优化。

持续发挥培训平台系统功能

上海光明进修学院培训平台辐射党建、领导力、技能三大板块，年内累计启动培训项目65项、完成培训班次82个，培训学员5616人次，培训天数230.5天。在建党百年之际，学院集合优质资源向12家企业靶向送教，精选14名党史党建专家开展党史学习教育，辐射2250名党员。作为市国资委的党建培训品牌项目以及集团党建培训重点项目，学院以“深耕细作三类党课，深切体悟初心使命”为主线，开展市国资委系统第四轮“万名书记进党校”2021年度7期培训，积极推动党史学习教育，让539名党（总）支部书记学员在实践参与中将学习成果转化为强化责任担当、鼓足奋进新征程的精气神。

发挥员工促进企业发展主力军作用

2021年，集团诸伟琦和王国来同志荣获全国五一劳动奖章；上海良友金伴便利连锁有限公司BK24光明便利屋四平路店荣获全国五一巾帼标兵岗；集团下属4家单位荣获上海市五一劳动奖状、5名同志荣获上海市五一劳动奖章、6家班组荣获上海市工人先锋号，在集团系统内广泛宣传，进一步弘扬劳模精神、劳动精神和工匠精神。



集团第十届中国花卉博览会总结表彰大会，评选表彰10名花博功臣，55人获得“花博工匠”称号，10家单位获得“花博先进单位”称号，10个团队获得“花博优秀团队”称号。

推进劳模先进创新工作室创建工作。打造传承劳模精神、劳动精神、工匠精神的“新平台”，解决企业产业转型升级难题的“攻关站”，推动企业创新研发的“孵化器”，培养高技能创新人才“练兵场”。截至2021年，集团拥有国家级劳模创新工作室1家、市级劳模创新工作室10家、市级职工技师创新工作室9家、集团级劳模创新工作室12家、集团级职工创新工作室62家。

推进职工岗位练兵和岗位创新活动，持续做好光明职工晋升技师、高级技师、师徒带教奖励及职工发明专利奖励申报工作等。并通过“当好主人翁、建功新时代，立足花博会，服务生态岛，为建设殷实农场、构建实力光明做贡献”劳动和技能竞赛，及职工为“后花博”献一计等活动，营造人人关心、人人参与的良好氛围，为集团“十四五”开局高质量发展建言献策。



<p>全国五一劳动奖章</p> <p>诸伟琦 王国来</p>	<p>全国五一巾帼标兵岗</p> <p>上海良友金伴便利连锁有限公司BK24光明便利屋四平路店</p>
<p>上海市五一劳动奖章</p> <p>王琼 林晨 顾冉 管红生 邱红霞</p>	<p>上海市工人先锋号</p> <p>上海金优远洋渔业有限公司阿特玛工作组</p>
<p>上海市五一劳动奖状</p> <p>良友集团上海市粮食科学研究所 崇明农场上海长江逸浩林业有限公司 光明地产上海光明生活服务集团有限公司 上海光明随心订电子商务有限公司</p>	<p>上海江杨水产品批发市场经营管理有限公司安全保卫部综合班组</p> <p>光明地产第三事业部 光明国际上海冠生园食品有限公司市场部 资管公司花博会苗木产业组 上海良友金伴便利连锁有限公司“光明餐车”项目组</p>

关爱员工

坚持维护职工权益，服务关爱基本职责，落实“员工第一、崇尚奋斗、爱与尊重”的光明文化，全力构筑多层次服务保障体系，提升员工获得感、幸福感和满意度。

落实职工会员专享基本保障。持续做好上海市职工互助保障计划、上海市工会会员卡保障计划，为4.2万名光明职工会员参保会员专享保障，加强职工互助互济，光明职工会员应保尽保，参保率达到100%，减轻职工医疗经济负担、缓解职工因病住院导致生活水平下降或因病致困等实际问题，筑牢“员工第一、爱与尊重”的员工关爱。关心关爱光明女职工，组织各项三八纪念活动，开展女职工工作者民法典培训，走访慰问劳模先进员工的贤内助，帮助解决后顾之忧等。

上海种业亲子工作室成立八周年以来，始终秉承“求真务实、科学管理、劳逸结合”的教学理念，服务在岗职工子女寒暑假托管工作，为孩子们提供一个学习、娱乐、活动的场所，切实解决众多员工解决子女暑期“看护难”问题。



帮困慰问

全力构筑多层次服务保障体系，切实提高广大光明员工的获得感、幸福感、安全感。年内开展工会春节慰问4.7万人，一线高温慰问8088人，并对10120位奋战在防控第一线的光明职工、2641位困难职工、70名大病职工、3641位花博运营保障服务团队成员等进行了慰问。各级工会还将消费扶贫与职工慰问相结合，2021年购买对口援助地区农产品1356万元，惠及职工慰问41534人。

深化“串知凝”“大家访”行动，推进“暖三失”行动，建立完善退休员工长效关爱机制，将党的关心和组织的温暖送到最需要帮助的员工心坎上。圆满完成集团退休员工“大家访”三年行动计划，累计走访慰问111099人，发放慰问品2299.75万元。2021年重阳节，集团召开退休员工“大家访”行动总结暨“三失”关爱项目推进会，并举行光明关爱基金增捐赠活动，现场及各分会场个人捐赠26.66万元，企业和个人捐赠共计2729.66万元。

文化生活

2021年是中国共产党成立100周年，也是光明食品集团成立15周年，集团组织开展了一系列丰富多彩的学习与文化活动。

6月30日，集团庆祝中国共产党成立100周年会议在花博园区花博酒店隆重召开，5位老党员被授予“光荣在党50年”纪念章，现场表彰了集团系统优秀共产党员、优秀党务工作者、先进基层党组织，举行了100名新党员宣誓仪式。是明芳董事长围绕“以高质量党建为光明高质量发展强根固魂、凝心聚力”主题，为现场400名党员生动讲授党史学习教育专题党课，号召集团各级党组织和广大共产党员始终坚持“重学习、重落实、重基层、重引导、重典型”，努力践行“让市民离不开光明”的战略目标，奋力谱写“因为光明，所以温暖”新的奋斗篇章。



“信仰的声音——创新奋进精神、围垦奉献精神、花博拼搏精神”主题演讲比赛



220名光明“小火炬”志愿者参与花博会志愿服务

为凝聚光明精神与文化软实力，年内集团举办“创新奋进精神 围垦奉献精神 花博拼搏精神”主题论坛、“信仰的声音——创新奋进精神、围垦奉献精神、花博拼搏精神”主题演讲比赛、“励志百年奋进光明”老同志口述历史活动等，围绕作为中国现代食品工业的发源地之一的上海益民食品一厂的诞生、上海农垦半个世纪以来围海造田的创业史、花博会建设及运营期间的先进人物故事等内容，诠释大家心中的光明精神。

集团以文化践行保障一流质量，推动“比学赶超”主题行动，全面提质增效，大力发扬“创新奋进、奉献拼搏、团结务实”的光明精神，持续践行“员工第一、崇尚奋斗、爱与尊重”的光明文化，在实践中不断丰富和发展光明的企业文化、提高光明的软实力。

环境友好

节能减排

深入贯彻“节约资源”和“保护环境”的基本国策，以新的“五大发展”理念为指导，以降低能源消费强度为目标、科技创新应用为驱动，把绿色发展作为企业发展的关键要素，持续推进节能减排、清洁生产和资源循环利用，加快构建资源节约、环境友好的产业体系，努力实现绿色化、低碳化、循环化发展。

2021年集团超额完成市政府节能减排任务，年工业用能总量、商业用能总量分别控制在13万吨标准煤以下和6万吨标准煤以下，实现万元产值能耗、单位建筑面积能耗较2020年分别下降5%和8%以上。

年内糖酒集团所属石库门酿酒有限公司获评“国家级2021年度绿色工厂”荣誉称号，光明乳业所属上海永安乳品有限公司获评“上海市节水型示范企业”荣誉称号。

金枫酒业多措并举，贯彻绿色发展理念

近年来，金枫酒业坚持可持续发展理念，从生产源头控制，辅以末端治理，将节能、节水和资源的有效利用作为绿色生产的主要方向，制定切实可行的提升计划，不断完善环保管理体系。下属石库门公司入选中国工业和信息化部“2021年度绿色制造名单”，以集约化生产方式减少碳排放，实现资源综合利用，吨酒电耗同比下降2.5%，吨酒汽耗同比下降0.7%。下属绍兴白塔公司采用蒸汽发生器替代燃气锅炉，就近安装使用，减少了管道输送中的蒸汽损耗，吨酒汽耗同比降低12%。下属无锡振太公司启动1000KW分布式光伏发电项目，采用合同能源管理模式，应用清洁能源，进一步降低碳排放。

SALOV公司发布意大利橄榄油行业首份企业可持续发展报告

光明国际旗下SALOV公司发布意大利橄榄油行业的首份可持续发展报告，提出全产业链价值的可持续发展模式。通过绿色经济与产研合作，SALOV公司2020年在产值增长超过10%的情况下，



下，电能消耗降低13%，水资源消耗降低10%，热能消耗降低超过22%，特定原油精炼损耗率降至1.1%，三废减排超过5%，切实成为绿色生产的实践者。同时，公司从环境友好、品质要求等方面，提出种植、收获、冷萃、调配、认证五个环节的方法论，在消费品包装上提出采用环保可回收PET瓶、创新设计提高包装单位强度、降低碳排放等多项举措，全面提升产业环境友好度。

环境保护

加强环保管理体系建设

优化集团环保管理组织机构，年内建立光明食品集团农场区域环保统管机构、上海农场区域（江苏基地）环境治理委员会，统筹推进各农场区域内的环境治理提升工作。定期组织开展环保检查，对企业发生的环保问题跟踪问效加强条线人员业务能力的培训，积极宣贯环保的各项新政策、宣传各项环保新技术。

持续发展绿色农业

根据上海市耕地质量和保护提升行动，推广商品有机肥9.76万亩、配方肥50.14万亩次、缓释肥施用面积24.01万亩次、绿肥播种9.76万亩，休耕4.95万亩、绿色防控技术应用32.58万亩次，农药包装废弃物回收37.80吨，100%实现稻麦秸秆综合利用。落实上海市粮食绿色高质高效创建示范方，其中光明农发集团长江基地前进万亩示范点、光明农发集团技术中心千亩示范点获一等奖。继续推进“美丽牧场”建设，光明农牧科技有限公司前进畜牧三场获评2021年上海市美丽生态牧场示范场。



实施绿色种养循环试点

2021年积极响应农业农村部绿色种养循环农业试点工作，对11家奶牛场、12家养猪场的34万吨粪水进行还田，试点还田面积超过10万亩，有效解决养殖场粪污处理的后顾之忧，为畜牧业生态高质量发展打下了基础，同步增加农田土壤有机质含量，还田区域水稻、玉米、饲料大麦化肥用量显著减少10%、18.4%、20.5%。

开展绿色防控示范推广

截至2021年，集团6个绿色防控示范区应用推广面积超过30万亩。主要生态防控示范技术包括无人机飞防病虫害、物理诱捕，稻鸭与稻虾种养结合、生物农药使用，赤眼蜂治虫等。

推进水土环境及林业建设

2021年，集团完成年度造林任务9418亩，加强5.4万亩公益林管理和养护，做好海湾森林公园自然保护地管理和生物多样性保护，有效控制林业有害生物危害和森林火灾。目前集团林地面积达到15.8万亩，其中市郊林地面积达10.3万亩，养护质量逐年提高。落实水利建设及土壤环境质量提升，保障集团农场及花博会主园区和周边区域河道水体的岸线整洁、河道通畅、水质达标等水环境需求。

优化花博水土环境，打造世界级生态岛生态新亮点

光明食品集团围绕花博园总体场地景观，在土壤植被、水环境、场地健康等方面开展了全过程生态保护和优化。

土壤修复改良，实现资源循环

由于崇明岛土地盐碱化严重，光明团队研究实施崇明区域土壤改良，根据植物类型匹配度和施工地理条件，通过79种配方尝试、3种植物的栽培实验和10余种原材料的化学分析试验，筛选出5种种植土配方，加工处理60万吨配生土，适合不同种类、不同区域的精品苗木和花卉生长，满足崇明岛土壤改良和花博园区造景需求。为实现花博会运营期间的厨余垃圾、绿化修剪物等有机废弃物的循环处理，还成立“花博会资源循环利用中心”，处理有机废弃物1216立方，通过产出物还田，实现农业“减肥”效果，探索走出一条土壤修复、沃土工程的成功之路。

水系建设治理，改善水质环境

为改善花博园水生态环境、提高防洪除涝能力、打造岸绿水清的景观效果，光明食品集团建造了玉兰湖、梅湖、牡丹湖3片景观湖泊，整治建设河道26.73公里，新建护岸67.01公里，采用14种生态护岸形式和“控藻浮游动物引导水生态修复”等技术，构建“水下森林—水生动物—微生物群落”的共生体系，实现花博园水系自净功能，确保水质达到III类以上水标准，透明度到达1.5米以上，既赋予了花博园清澈蜿蜒的动人湖景，又彻底提升了岛上水系水质，成为崇明岛中部的生态新亮点。



公平运行实践

反腐倡廉

围绕集团功能定位和重大任务跟进监督，先后组织开展粮食购销领域专项整治和融资性贸易专项监督检查；紧盯重点领域和关键少数，强化风险管控对集团三级公司及以上党员领导干部、关键岗位人员开展防止利益冲突专项检查，督促二级公司纪检组织聚焦物资采购、市场营销等重点领域和履职待遇、业务支出情况开展监督检查。

坚持通过微信、谈话等多种形式做好集团党员领导干部在传统节日及日常工作生活中的廉政提醒。认真把好选人用人关，对领导人员选拔任用、荣誉表彰事项进行审核。注重对发生在集团系统内党员违纪违法案例的剖析，编印警示教育材料，组织典型案例进会场，强化震慑效应。

坚持抓早抓小，深化运用“四种形态”。2021年集团综合运用“四种形态”处理119人次。其中：运用第一种形态谈话函询、提醒批评98人次，运用第二种形态给予轻处分、组织调整19人次，运用第四种形态处理严重违纪违法的2人次。

公平竞争

重视公平竞争原则、规范企业采购制度，对企业信息发布、反垄断、反不正当竞争等事务进行合规自查，将消费者保护和企业合规经营置于同等重要地位。

知识产权保护

维权与保护并重、不断加强企业知识产权管理。2021年度集团系统企业提出国内专利申请71项，国外专利申请1项，其中发明专利申请39项，获得国内专利66项，国外专利1项，其中发明专利22项；获得植物新品种审定9项、软件著作权2项；提出商标注册申请268件，获得注册118件。

提出国内专利申请

71 项

获得国内专利

66 项

提出国外专利申请

1 项

获得国外专利

1 项

获得植物新品种审定

9 项

获得软件著作权

2 项

提出商标注册申请

268 件

获得注册

118 件

客户至上

坚持推进食品产业升级，以不懈的追求满足更新迭代的消费者需求，维护消费者权益，开发集成更多营养、健康、美味的食品，促进数字化消费新业态，创新创造更好的消费服务体验。

满足消费新需求

集团以丰富的产品服务品类，满足消费者不同层级的需求。在2021五五购物节、2021第四届中国国际进口博览会、2021花卉博览会、2021中华老字号博览会等展会中，光明食品集团产品品牌深受广大消费者青睐。

为满足上海市民对营养健康优质食品的消费需求。光明流动餐车活跃在大街小巷，并在年内进驻静安嘉里中心写字楼等商务楼宇，主打特色饭团、光明如实畅饮瓶，光明小黄帽“胚芽米”等光明食品集团下属企业优质产品，并结合花博会推出的特色新品，让白领们方便快捷地享用到美味优质的光明产品，感受崇明岛同步举办的花博盛会美好氛围。

金枫酒业聚焦女性消费群体，与雷允上药业联袂打造轻养黄酒“红卍卍”，精选上等原料纯米精酿，并以黄酒为引，特选参考源自清朝宫廷的雷氏名方，推出适合女生饮用的特型半甜黄酒，满足细分消费者群体需求，引发新的饮酒潮流，为传统中国国粹注入新活力。



创造消费新体验

后疫情时代，光明食品集团进一步加大消费者服务体验和品牌价值的塑造，适应消费潮流趋势，引导正向情绪价值，持续提升消费者福利。

大白兔九棵树全球首店年内正式开幕，整体设计既保留大白兔的品牌精髓，又体现出品牌不断突破、寻求创意融合的新锐态度，整体空间突出故事叙事性，80多种大白兔全系列糖果产品及衍生、跨界产品与陈列设计完美融合，让消费者踏入一场沉浸式的大白兔天地，有机融合消费服务与品牌体验，打造消费新场景。



光明崇明生态种植基地年内开播的“光明稻田直播间”在，聚焦消费者关心的产地、产程、产品，充分展现光明大米的生产过程：优渥的地理生态环境、优异的标准化水稻种植过程、优越的现代化大米加工工艺、优质的产品品质与服务，诠释“遇稻一粒米”“一粒米的诞生记”“饭是钢”“稻梦空间”等光明大米品牌故事，解码光明大米品质消费新体验。

维护消费者权益

不断健全覆盖集团、子公司及企业的多层级客户投诉解决机制与工作网络。消费者可以通过电话、网站、邮件、微信、微博等多种方式提出意见和建议。

妥善处理每一起消费者投诉，及时对“12345”上海市民投诉热线进行回应并按时办结。2021年光明食品集团共接到各类投诉咨询电话1551件，办结率为100%，按时办结率为100%，解决率达到86%，满意率达78%。

社区参与和发展

光明食品集团积极融入所在城市或社区，参与建设，推进行业交流，开展公益活动，促进和谐发展。

融入上海城市发展

积极融入上海城市发展，践行“人民城市人民建 人民城市为人民”理念，争当创响“上海服务、上海制造、上海购物、上海文化”四大品牌的排头兵和先行者。

助力上海“五大新城”建设

光明食品集团借助自身产业优势，谋划提升产业布局，助力实施上海“五大新城”发展战略。

光明首个全球农产品资源配置中心落户松江

为发挥光明食品集团全球食品全产业链优势，蔬菜集团与松江区达成合作协议，在松江叶榭共建农产品领域全球资源配置中心——南郊国际农产品资源配置中心。11月9日完成签约仪式，并与上咨经济发展研究院、光明地产和良友博海集团，分别签署了“上海农产品全球资源配置联合课题研究合作协议”、冷链物流和中央厨房项目入驻意向协议。



积极融入临港新片区建设与发展

光明食品集团积极参与临港新片区开发建设，提升城市服务能力。2021年3月，光明食品集团与临港新片区签署全面战略合作协议。8月，在临港新片区成立两周年之际，集团收到来自临港新片区管委会对集团为新片区发展做出积极贡献的感谢信。

光明地产勇做临港建设排头兵，积极参与到临港的产业大协同，实施“临港腹地、湾区农场、全域生态”的一体化发展策略，芦潮港农场环境综合整治项目8月正式开工。

花卉集团、五四公司积极谋划对接，目标建成临港重要发展板块，力争成为临港具有十分鲜明产业特征的“闪耀点”。花卉集团进一步聚焦临港发展，全面融入临港，配套临港，服务临港、扎根临港的重要投资策略，将在“十四五”期间全面利用临港新片区的交通、区位优势和人工智能产业高地，启动建设“光明花卉中心”，打造国际花卉产业区。

大白兔助力打造奉贤新城国潮文化新地标

6月1日，大白兔九棵树全球首店启动仪式在九棵树未来艺术中心广场举行，62岁的“大白兔”，把自己的全球首店“安”在奉贤新城，是双方勇于创新、勇于突破，以未来为导向的深层次理念的契合，也进一步推动了奉贤新城聚焦“五型经济”，从线上线下拓展到消费体验，发展首店经济。未来，大白兔将用跨界的品牌新形象，不断刷新市民对这一中华老字号的认知，打造奉贤区国潮文化新地标，推动消费市场升级，为奉贤新城的国际知名度、城市繁荣度做出更大的贡献。



主动参与实施早餐工程

光明食品集团积极响应市政府号召，全面实施光明早餐工程，精心打造安全、健康、优质的“光明早餐”品牌，努力成为上海早餐工程的排头兵和先行者。良友集团BK24光明便利屋6家门店，农超集团2家农工商超市、4家好德便利获得2021年上海市“早餐工程示范点”荣誉称号。集团累计建成上海市“早餐工程示范点”64个，投放光明餐车30辆。

作为让市民感受“上海早餐”温度和热度的重要窗口，良友集团持续推进“便利店+早餐服务”模式门店建设，已在BK24光明便利屋、良友便利门店建设完成早餐网点近200个，配置早餐品类200-300个，满足消费者多层次、个性化、高品质的营养早餐需求。BK24光明便利屋旗舰店——通北路店，年内推动数字化赋能早餐工程，店内安装无接触智能取餐柜等智能化早餐设备，并引入数字人民币支付方式。

为全方位、多角度服务好市民早餐餐饮消费“最后一公里”，顺应商超便利餐饮化趋势，农超集团依托光明“城市厨房”，充分发挥农超集团新零售优势，好德便利打浦路店开辟打造10平方米明炉明灶面档；农工商桃浦店“光明城市厨房”功能定位全面升级，集“社区食堂”“社区会客厅”“社区微商业体”为一体，一站式解决周边居民吃喝玩乐需求。

发力“五五购物节”促消费

集团积极响应上海“五五购物节”，叠加“全国消费促进月”，以“每天为你省一点”为主题，围绕“百款光明新品上市、花博新品新店首发、新零售赋能产业转型”三大主题板块，强势打响城市消费节庆品牌。一是首发、首店、首展碰撞新火花，购物节期间，首发新品137款，新店落户13家，新展首秀173场，有效助力上海城市消费能级提升。二是线上线下联动发券让利惠民。集团依托光明随心订平台共计发放电子专享购物券1.7亿元，消费者可在随心订及集团下属终端渠道农工商超市、好德可的便利、第一食品、良友便利、BK24光明便利屋、捷强连锁、爱森优选、光明悠焙、光明玖壹玖、蔬菜集团消费扶贫门店等上千家线下门店使用。购物节期间，超过39万上海消费者领取了专享购物券，拉动销售额69.02亿元，同比增长8.62%。





加强域外农场社区建设

光明食品集团作为上海国资系统唯一一家承担社会职能的企业集团，代行7个上海“域外飞地”区域的政府、社会、公共服务职能。区域面积370.55平方公里，服务人口4.19万人，其中海丰农场社区、上海农场社区、川东农场社区地处江苏盐城市，黄山茶林场社区地处安徽黄山市，练江牧场社区地处安徽歙县，白茅岭农场社区地处安徽广德县，军天湖农场社区地处安徽宣城市。

2021年作为光明食品集团域外农场社区工作基础的再造年，光明食品集团坚持以理顺社区治理体系和提升社区治理能力为总体目标，进一步创新完善企业办社区的治理模式，构建社区网格化管理体系和居家养老服务体系。聚焦加强社区工作者队伍建设，年内顺利完成居委会换届选举工作。强化集团域外社区重基础、重特色、重党建、重防疫、重民生、重自治能力，突显“和谐、安宁、团结、向上、崇善”社区氛围。

光明食品集团域外农场社区管理委员会结合托底线、全覆盖要求，做好社会救助和综合帮扶工作，2021年累计发放社会救助资金2463.13万元，救助人次25338人次；综合帮扶资金1367.47万元，帮扶人次13125人次；各社区以居民需求为导向，努力改善民生，主动推进实事工程建设，集团累计补贴社区经费9368.52万元，不断提升居民的获得感和幸福感。

发放社会救助资金
2463.13万元

发放综合帮扶资金
1367.47万元

救助人次
25338人次

帮扶人次
13125人次

积极开展行业交流

光明食品集团及下属企业开展各种国际国内学术交流与行业活动。



光明食品集团积极促进与荷兰先进设施农业创新实践的合作交流。6月份与南荷兰省共同举办第一届“中荷设施农业在绿色城市发展中的实践应用”研讨会，线上线下视频同步国际交流，共同探讨中荷两国在先进设施农业和花卉园艺装备的生产创新和实践应用，为设施农业高质量绿色发展寻求合作机遇和智力支持。11月与南荷兰省开展企业高层线上圆桌会，继续在农产品采后解决方案、冷链物流和植物赋能等方面加强合作。



12月18日，乳业生物技术国家重点实验室建设运行十周年大会在上海召开，在众多嘉宾及行业专家的见证下，揭幕国家重点实验室建设运行十周年科技成果转化成果墙，全面展示乳业高质量发展各项重大成果。光明乳业作为国家重点实验室的主体运行单位，将企业优势资源与国家重点实验室研发资源结合，努力打造强大的创新主体，积极投身乳业关键技术研发与创新，以科研创新构建光明产品品质体系，从体系、根源上保障乳品“安全、营养、健康、美味”的卓越品质。

疫情防控与社会公益

疫情防控

集团上下按照集团党委“四个一切”的要求，慎终如始，高度警醒，不麻痹、不厌战、不松劲，一方牵头，多方参与，上下一条心，左右一盘棋，持续抓好外防输入、内防反弹各项工作。坚持执行“三实三准三快”，即落实责任实，工作措施实，物资储备实；排摸信息准，报告情况准，结合实际准；闭环整改快，应急响应处置快，贯彻落实上级指示快。



面对年内出现的新冠疫情，集团作为上海这座特大型城市主副食品供应的主渠道和主力军，积极应对疫情带来的消费需求变化，生产不停工、商品不涨价、24小时便利店不打烊。守住了上海市民的“米袋子”“菜篮子”和“奶瓶子”，积极履行身为国有企业的社会责任，真正发挥了上海城市主副食品供应的底板作用。

社会公益


集团所属企业依托“我为群众办实事”民生项目，积极开展社会公益，传递环保健康理念，支持社会文化事业，推动社会公益发展。

年内河南遭遇罕见持续性强降水，汛情牵动全国人民的心。灾情发生后，光明乳业紧急调拨捐赠近38000提光明牛奶驰援河南，为河南人民提供营养补给。

8月新冠疫情在扬州爆发时，上海农场第一时间组织15万枚鲜鸡蛋、20吨大米以及32吨各类蔬果驰援抗疫一线，解决扬州大学7000余名留校学生的日常生活供给需求。



光明乳业在4月2日世界孤独症日期间，携手海昌海洋公园邀请2000组“星星家庭”畅游海昌旗下公园并免费赠送暖心乳制品礼包，同时光明牛奶京东自营旗舰店每售出一件指定公益商品，光明乳业便捐赠一元钱用于支持孤独症人士接受免费的专业艺术疗愈课程，帮助他们融入这个温暖而精彩的世界。

A cityscape at sunrise with birds flying in the sky. The sun is low on the horizon, casting a warm glow over the buildings. The sky is filled with silhouettes of birds in flight. The city skyline is visible in the background, with several prominent skyscrapers.

新的一天
从光明开始!

第三部分 展望和预期

2022年，光明食品集团将始终坚持以习近平新时代中国特色社会主义思想为指引，切实增强“四个意识”、坚定“四个自信”、拥护“两个确立”、做到“两个维护”，全面贯彻落实党的十九大和十九届中央历次全会精神，牢牢把握“稳字当头、稳中求进，高质量发展”的总要求，践行“员工第一、崇尚奋斗、爱与尊重”的光明文化，围绕“发展和管理”目标推进集团标志性、引领性和开创性改革，继续推进打造上海市东南西北组团的四大市场群落，配套布局专业化冷链保障体系，上下贯通落实“八最”原则，慎终如始做好疫情防控和食品安全，圆满完成第五届进博会工作任务，围绕集团“2+6+2”的产业格局，提升以增强资源配置能力的食品产业供应能级与域外农场发展能级，主动对接城市厨房工程、上海市四大品牌、五大新城、临港新片区、世界级生态岛建设等重大战略部署，全面融入城市综合服务建设，积蓄新动能、构建新优势、跑赢新赛道，为上海城市发展提供光明方案。