

发展新质生产力
共享 可持续未来

2024

可持续发展实践

中国移动通信集团上海有限公司



关于本报告

本实践报告重点发布中国移动通信集团上海有限公司经济、社会和环境等可持续发展相关信息，时间区间以2023年为主，含部分2024年信息。衷心感谢您的关注和阅读！如您有任何意见或建议，可通过电子邮件至qiyichb@sh.chinamobile.com反馈，便于我们持续改进。





CONTENTS 目录

【引言】 01

企业简介

荣誉认可

积极落实创世界一流“力量大厦”发展战略

【数智创新 共助数实融合高质量发展】 02

持续引领新型信息服务

打造感知领先的“双千兆”连接

提升融合统一的算力网络

深化能力中台运营

构建前沿领先科创高地

创新赋能美好数智未来

支撑城市经济数字化转型

推动城市生活数字化转型

促进城市治理数字化转型

拓展产业生态圈

专题：助力社会主义现代化国际大都市建设

筑牢安全发展屏障

【包容成长 共享信息服务发展成果】 43

弥合数字鸿沟

推进提速降费,广泛惠企利民

满足“银发”需求,推进智慧老龄化

关注特殊群体需求,推行无障碍服务

专题：服务长三角一体化发展

推进乡村振兴

培育全面发展人才



CONTENTS 目录

【绿色发展 共建生态宜居智慧之城】 47

践行绿色低碳运营

支持社会节能环保

【结语】 51

引言

企业简介

中国移动通信集团上海有限公司（以下简称“上海移动”“公司”）于1999年8月1日成立，为中国移动通信集团有限公司全资控股子公司，为客户提供通信和信息服务，业务主要涵盖个人、家庭、政企和新兴市场的语音、数据、宽带、专线、IDC、云计算、物联网等。

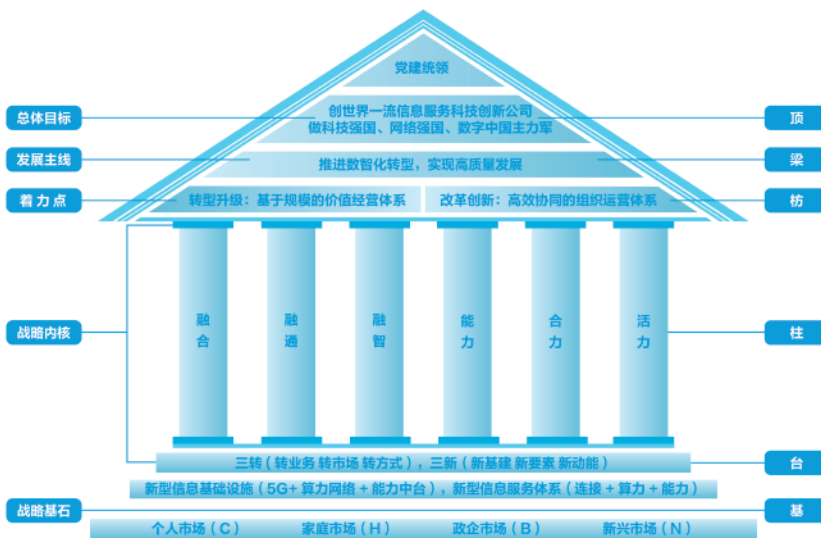
2023年以来，上海移动深入贯彻落实党的二十大精神，全面承接中国移动创世界一流“力量大厦”战略，围绕建设世界一流信息服务科技创新公司定位，履行央企责任担当，当好助力上海城市数字化转型主力军，提供客户满意的高质量信息服务，企业经营发展保持良好态势，客户服务满意度本地领先。

面向上海新发展格局下“中心节点”与“战略链接”目标，上海移动充分发挥自身优势，拓宽信息服务发展空间，锻造科技创新引擎，持续建强以5G、算力网络、能力中台为重点的新型信息基础设施，持续创新本地领先的“连接+算力+能力”新型信息服务体系，积极推动新一代信息技术深度赋能上海城市经济、生活、治理等各领域数字化转型，全面助力上海构建现代化产业体系、加快建设“五个中心”和具有世界影响力的社会主义现代化国际大都市，以实际行动促进企业与经济、社会、环境和谐共生、持续发展。

荣誉认可

🏆 全国用户满意五星级企业 🏆 全国移动网络质量测评卓越运营商

积极落实创世界一流“力量大厦”发展战略



延伸阅读：“一二五”战略实施思路

一个定位：锚定“世界一流信息服务科技创新公司”定位

两个转变：公司发展从数量规模领先向质量效益效率领先转变、从注重当期业绩完成向注重长期价值增长转变

两个新型：系统打造以5G、算力网络、能力中台等重点的新型信息基础设施，创新构建“连接+算力+能力”新型信息服务体系

五个红利：主动创造、充分激发创新红利、人心红利、改革红利、人才红利、生态红利

数智创新 共助数实融合高质量发展

上海移动主动把握科技发展新浪潮，围绕“提供客户满意的信息服务、成为上海城市数字化转型排头兵”目标，持续推进“5G+”计划，拥抱“AI+”时代。公司不断夯实网络基础能力，加强科技创新成果转化应用，创新打造面向业务场景需求的新型基础设施，加强产业链供应链合作，持续提升安全综合能力，丰富拓展信息服务新产业、新业态、新模式，构建新型信息服务体系，持续赋能生产方式、生活方式、社会治理方式数智化转型。

持续引领新型信息服务

上海移动以5G、算力网络、能力中台为重点的新型信息基础设施，积极发挥科技创新优势，筑牢经济社会数智化转型底座，有力推动数智化转型、可持续发展。

打造感知领先的“双千兆”连接

以5G和千兆光网为代表的“双千兆”网络，向用户提供移动和固定网络千兆接入能力，具有超大带宽、超低时延、先进可靠等特征最新型基础设施的重要组成部分和承载底座。上海移动打造“双千兆”精品网络，以用户感知为中心，持续提升网络质量，为丰富多样的业务应用提供高品质网络支撑。

► 5G网络

全力锻造5G精品网络，以客户需求和投资效益为牵引精准建设，持续深化5G网络建设部署。

截至2024年5月

5G基站开通

4.1 万个

5G网络分流比约

63.19%

全网5G 时长驻留比约

98.25%

加码办实事工程，提升居民网络使用满意度

在市经信委、市通管局、市房管局的指导下，上海移动深度推进“地下车库”实事项目，通过“推进住宅小区地下车库、地面住宅内的4/5G协同移动网络、小区宽带的同步建设”的“三同步”方式，一次协调统一实施，解决住宅小区地面覆盖、室内深度覆盖、家庭宽带等通信业务需求。

2023年底，上海移动超额完成2266个住宅小区地下车库信号覆盖，切实改善住宅小区居民生活居住环境，在行业内率先完成总体建设目标，受到市经济信息化委表扬。

5G揽海行动，促进海洋经济融合发展

公司率先在长江口水域完成高品质4/5G海域覆盖网络建设，支撑超清视频直播，海域内语音通话清晰、高清视频播放流畅，全方位打造最大60KM远海海域覆盖精品网络。

开通中国移动集团首单APG海缆中日跨境专线，增强对外合作信息互联

上海移动金山分公司协同中国移动国际公司上海区域团队等建立虚拟团队，成功完成中国移动首单APG海缆中日跨境专线开通。长期以来华东地区的出海路由一直只能依靠NCP海缆，出海路由单一，APG海缆作为连接亚洲多个国家和地区的重要通信基础设施，其开通将显著提升中日之间的通信效率和质量，此条线路开通不仅是国际业务领域重大突破，也是公司响应国家一带一路战略方针“设施联通”的重要体现，为提升区域网络基础设施能力，主动掌握全球数据，促进中日经济合作，提升国家影响力和竞争力打造了重要实践。

深耕重点场景，荣获工信部移动网络质量评测卓越佳绩

上海移动在2023年全国移网质量测评中获得超大/特大城市网络综合质量最高荣誉，道路场景和高铁站场景均获评99.8以上，以接近满分的成绩获得全国第一；公司成为2021年开展全国移网质量测评以来，唯一连续三年获得最高荣誉的省级运营商。

▶ 千兆网络




公司精准建设千兆能力，重点推进千兆小区优先部署无源光纤网络（PON）拓展管线覆盖，实现资源效率、投资效益同步提升。

截至2024年中：

 <p>上海移动在全市各区街镇光线终端（OLT）100%具备千兆平台能力</p>	 <p>家庭宽带管线覆盖住户数超过1050万户，其中千兆覆盖住户数达1021万户</p>	 <p>家庭宽带用户中断时长保持在0.85分钟以内。全网家庭宽带上网质量满意度均值81.10，同比提升4.08pp</p>	 <p>双跨专线故障率≤0.65%；专线网络满意度96.05，同比提升0.04；企业宽带网络满意度94.85，较2023年底提升1.5</p>
---	---	--	--

▶ 打造5G A²示范之城

5G-A（5G-Advanced）是无线网络从5G演进到6G的必经之路，相比已经商用的5G网络，5G-A能带来10倍网络能力的提升，拥有下行万兆，上行千兆，千亿连接和内生智能等特征。上海是首批5G-A网络商用城市之一，作为本地网络建设主力军，上海移动积极发挥新基建核心优势，5G-A和万兆光网建设领跑全国。

 <p>规模领先</p> <p>已开通全球最大规模商用5G-A 3CC网络，知名地标、十大重点场景、外环内主要道路实现5G-A全面覆盖，全国首条5G-A地铁线路全覆盖；</p>	 <p>体验领先</p> <p>上海移动在用户侧实测中，下行速率达5Gbps，上行速率超过500Mbps，平均体验速率达到2.5Gbps，未来网络侧将加速部署上行1Gbps、下行10Gbps的服务能力；</p>	 <p>场景领先</p> <p>联合伙伴孵化智慧地铁通信、浦东金桥车联网、金山低空飞行通信、法信工业互联网、水乡体验空间、农业信息化管理等多个应用创新示范标杆。</p>
--	---	--

5·17世界电信和信息社会日期间，上海移动率先宣布打造“5G A²示范之城”，A²即Advanced×AI，5G-A融合AI全面升级，AI赋能5G-A打造一张更加智慧的网络，实现用户体验精细化保障，网络自智优化运营。5G-A万兆网络也将成为算力融通的智算底座，个人消费者和行业用户将通过接入5G-A网络，让算力能够随身携带、随取随享。

► 5G轻量化 (RedCap) 先行先试

5G轻量化 (RedCap, Reduced Capability的缩写) 技术是5G实现人、机、物互联的重要基础, 其在继承5G网络切片、低时延等特性的基础上, 还具有低成本、低功耗等特点, 在构建物联网新型基础设施等方面能够发挥积极作用。

2023年, 作为中国移动5G轻量化 (RedCap) 技术创新之城之一, , 上海移动选取重点区域和场景构建RedCap试验示范网, 开展新技术、新产试验, 加速推动网络、芯片、模组、终端成熟商用。

提升融合统一的算力网络

算力是对数据的计算处理能力, 设备每秒运算的次数越多, 计算能力越强。随着数字经济时代全面开启, 算力正以一种新的生产力形式, 成为经济社会高质量发展的重要驱动力。中国移动于2021年提出算力网络新概念, 现已成为国家战略性新兴产业方向。上海移动全面承接国家战略, 拥抱算网融合浪潮, 以高速智能算网根基, 全力支持上海因地制宜发展新质生产力。

► 加速智算能力建设

随着大模型能力提升, 驱动各类数智化应用从简单对话走向多模态交互, 2C类高价值应用快速落地, 2B行业应用逐渐起步, 上海移动智算能力的建设将加快深入赋能全社会各个领域, 促使全社会进一步加快AI+转型发展。

加快智算基础资源建设

上海移动遵循“公(N)私(X)结合、训推一体、按照部署、适度超前”的原则, 已在临港启动中国移动智算中心上海节点建设, 公有智算资源由移动云统一纳管, 私有智算资源可支持按需建设, 为内外部客户提供方便快捷、即取即用的智算基础设施。一阶段可提供770PFLOPS国产化智算资源, 可满足L1/L2行业大模型公有训练的客户需求。

构建多层次智算服务能力

基于智算市场需求及业界对标, 区域智算中心(上海)节点融入移动云架构体系, 依托移动云打造的IaaS、PaaS、MaaS、智算解决方案等全栈智算服务体系, 提供全系列智能产品, 满足多元化智算场景。

► 深化算网一体

随着大模型能力提升, 驱动各类数智化应用从简单对话走向多模态交互, 2C类高价值应用快速落地, 2B行业应用逐渐起步, 上海移动智算能力的建设将加快深入赋能全社会各个领域, 促使全社会进一步加快AI+转型发展。

强化算力供给

依托移动云大体系资源, 协同本地专属定制云, 已形成包含通算、智算的算力资源能力。

打造新质运力网络

打造三级高效稳定时延圈, 上海金融圈0.2毫秒、上海全境1毫秒、长三角区域5毫秒、全国 20毫秒的三级算力时延圈。

推进算网深度融合

推进算力与网络两大体系的跨越深度融合, 提升数据+算力+算法的综合能力, 配合移动云探索建立统一算力服务标准规范, 加快形成算力并网、调度和运营体系, 提升算力网络的整体效能。

深化能力中台运营

► 优化能力中台管理体系

持续优化“规、智、管”三位一体的高效型能力中台管理体系，对市场、网络、管理等多领域注智赋能成效显著。



业务能力

沉淀共性业务能力，支撑产品服务敏捷创新，在客户服务、监控管理、医卫、文旅等领域对外赋能，能力复用单位达18家。

技术能力

助力开发人员快速构建产品级微服务应用，引入中间号、千里眼等能力，赋能电商、交通、金融等行业客户超100家。

数据能力

汇聚价值数据，聚焦核心数据能力，打造智能化数据服务，对内赋能精准营销、业务发展，对外赋能城市管理、就业等领域，能力复用单位达24家。

► 大力推广“梧桐”大数据效益产品服务

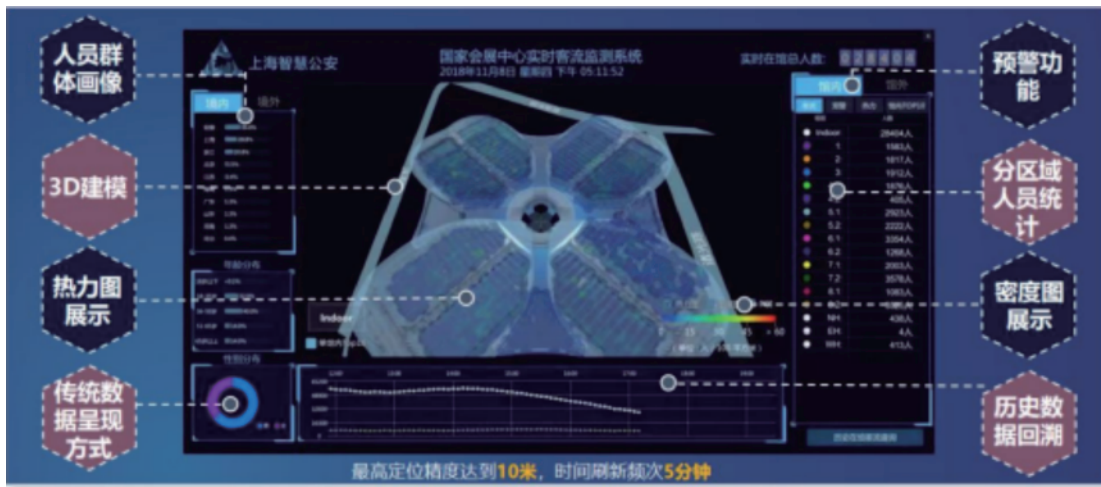
中国移动“梧桐”大数据，提供集数据、资源、算力、工具、应用为一体的生态开放服务，推进千行百业“用数赋智”。上海移动积极推进“梧桐”大数据产品服务引入推广，围绕风险控制、洞察、触达三大领域，为政府部门、金融、文旅等各行业提供多样化大数据服务，助力大数据与实体经济深度融合，赋能行业创新发展。

“梧桐”+风险控制

聚焦金融信贷、风险评估、保险风险控制等多业务场景，为银行、保险等金融机构提供场景化智能风险控制服务。截止2023年底，累计调用量超5.8亿次，为浦发银行、交通银行等多家金融机构提供服务。

“梧桐”+洞察

聚焦城市人口规划、公共安全、商业决策、数字政府以及智慧城市支撑场景，支持政府部门、研究单位及特定企业开展群体数据统计，为上海市统计局、东方明珠、复旦大学等多家单位输出报告。



上海市进博会客流分析

“梧桐”+触达

聚焦城市公益宣传、政策通知、应急管理场景，为党政军、公共服务事业单位等企业提供触达评估、目标筛选、多维触达等能力。为各级政府单位提供云信服务，累计发送大数据消息超亿条。

积极构建数据交易生态

上海移动携手上海数据交易所等单位，创新构建“数商”新业态，任上海市数商协会副会长单位。截至2023年底，已挂牌梧桐洞察、梧桐风控共137个大数据标签产品，累计备案交易金额5千万元。



上海数据交易所揭牌成立，上海移动成为首批签约数商



2024全球数商大会分论坛上，上海移动与上海市数据局共同见证区块链服务网络(BSN)发布

构建前沿领先科创高地

2023年，上海移动持续加大科创研发投入，优化成果转化机制，以获颁中国移动首批“N”节点协同创新基地为契机，与产业链合作伙伴积极开展协同创新，做大做强中国移动“1+3+N”能力开放共同体，主动融入本地科创脉络，助力高水平科技自立自强。

● 研投协同“联创+”

- ◆ 与东方航空：联合开展AR、AI等领域联合科研创新，共同开展智慧机务业务创新试点，相关成果获“绽放杯”5G应用征集大赛全国赛三等奖，上海区域赛一等奖
- ◆ 与西井科技：共同开展车联网技术创新交流，参与中国移动科技周数智交通论坛
- ◆ 助力协同创新企业上海方略门口教育科技有限公司，被认定为2023年上海市专精特新中小企业

● 主动承担战新专项

- ◆ 国家重点研发计划-大型集装箱港口智能绿色交通系统关键技术与示范
- ◆ 工信部-基于数据的增材制造过程测量及质量改进技术研究
- ◆ 交通部-上海港港区集装箱水平运输与港口集疏运自动驾驶先导应用试点
- ◆ 市科委-面向6G6G的智能通信业务需求研究、以信息为中心的6G内生智能新型网络关键技术与应用验证

● 科创成果丰硕

2023年，科技创新、质量创新、企业管理创新获外部荣誉40余项，通过中国移动集团审批专利2项，业界期刊发布论文1篇，获评首届“上海质量工匠”、青浦区第四届政府质量奖

- ◆ 发布《支持高级别自动驾驶的5G网络性能要求》、《支持高级别自动驾驶的5G网络规划建设验收要求》两项团体标准
- ◆ 全国、上海市用户满意五星级企业：全国通信行业唯一
- ◆ 5G绽放杯全国一等奖：5G赋能宝钢全连接工厂协同制造
- ◆ 5G绽放杯上海一等奖：5G-A通感算融合组网助力车路协同驶入“快车道”、国网5G专网切片+配电网差动保护及自愈
- ◆ 首届“华彩杯”算力创新应用大赛东区决赛一等奖：面向业务的数据中心算力碳效研究
- ◆ 2023年长三角质量提升示范试点建设（沿江高速、沪苏通铁路）地区“数质赋能·微创新”成果大赛一等奖：基于“智算中心”建设推进智能网联汽车产业发展
- ◆ 2023年全国优秀质量管理小组、信息通信行业行业QC小组活动一等成果：研究基于灰度发布的上线新方法
- ◆ 上海市质量协会质量技术优秀成果奖：基于精准规划、设计创新、降本增效的5G室内覆盖技术研究与应用
- ◆ 2023年上海市企业管理现代化创新成果二等奖：国有信息服务企业基层治理与楼宇客户关系融合管理
- ◆ 第三届普陀区质量提升优秀案例优胜奖：提升企业微信线上服务质量

创新赋能美好数智未来

随着大模型能力提升，驱动各类数智化应用从简单对话走向多模态交互，2C类高价值应用快速落地，2B行业应用逐渐起步，上海移动智算能力的建设将加快深入赋能全社会各个领域，促使全社会进一步加快AI+转型发展。

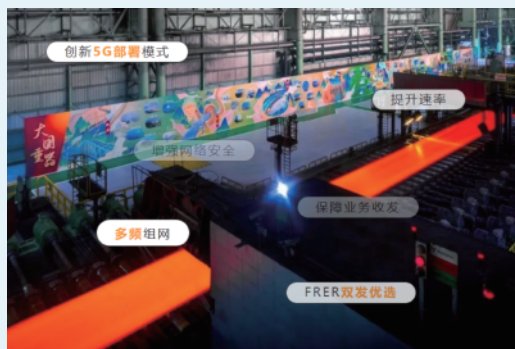
上海移动创新构建“连接+算力+能力”新型信息服务体系，持续丰富面向上海城市生产、生活、治理各领域的数智化应用，打造卓越产品，创新商业模式，开展应用示范，扩大合作“朋友圈”，筑牢安全发展屏障，深入推动信息服务融入百业、服务大众。

支撑城市经济数字化转型

► 5G全连接工厂

◆ 打造宝钢首条全产线5G智能制造自动化示范产线

携手宝钢股份基于5G精品专网赋能6大钢铁核心应用场景，通过5G+态势感知，实现产线“生命体征”的有效跟踪，该项目共获专利60余项，助力企业产线全自动率提升至98%，减排二氧化碳1.5万吨/年。项目荣获第六届“绽放杯”5G应用征集大赛全国赛一等奖、上海市总工会5G智能工厂竞赛一等奖。



5G赋能宝钢全连接工厂协同智造

► 5G电力专网

◆ 国网5G专网切片及配网差动保护

联合国网上海市电力公司共同研制基于5G通信的10kV配电网差动保护+自愈系统，通过低时延的5G通信解决配网终端之间的信号传输问题，实现配网线路的快速精确故障定位和非故障区域的快速自愈，提升了核心区供电可靠性，降低建设与运维检修成本，可应用于供电可靠性要求高、光纤通道敷设困难的城市配电网。项目荣获第六届“绽放杯”5G应用征集大赛全国二等奖、上海赛区一等奖。

► 5G车联网

◆ 加速5G车联网发展，实现“车超人”

上海移动结合自身专业能力，打造行业优质产品，面向车企5G蜂窝通信、大数据、云、算力、高精定位、车路协同等新兴信息技术需求，不断深耕和升级智能网联汽车行业应用，搭建本地IoV车联网平台2.0，面向传统燃油车企、新能源车企、车联网服务商等行业合作伙伴提供连接、运营、运维等一站式的前装及后装智能网联服务，提供业内最丰富的统一接口规范和通用服务，具备车企各类个性化业务定制化能力。

同时，上海移动持续挖掘行业发展新机遇，与产业链上中下游形成密切合作，截至当前，公司4G及5G前装车联网连接数已达2300万，实现“车超人”（车联网连接数超个人连接数），合作汽车品牌数超27个，已为蔚来、集度、智己等新能源汽车提供覆盖5G终端测试、车联平台、人车家运营服务、终端硬件的整体服务，充分发挥中国移动分布全国的云网一体资源优势，提升车企生产效率，持续打造精品连接服务、应用和标杆。

建成首条5G-A车联网全要素示范路线

“5G-A车联网”作为基于通感融合能力而研发的最新一代5G网络，既是当前最新5G技术示范，也是面向6G演进的提前试点。在上海浦东金桥智能网联汽车示范区，上海移动、上研院携手合作伙伴建设的全球首条5G-A车联网车、路、网、云、图全要素验证示范路线正式开通，在5G-A网络下，端到端时延降至20毫秒，更好地满足智能网联汽车驾驶要求，为路上行驶的车辆实时提供交通事故、行人闯入、非机动车等信息，提高交通出行的安全和效率，为下一步实现车路协同网络全程全网的服务、运维、使用能力提供了最新的“上海样本”。



全球首条 5G-A 车联网全要素验证示范路线
在浦东金桥智能网联汽车示范区正式开通

牵头编写国内首部高级别自动驾驶5G网络标准

在上海市通管局的指导下，由上海移动和中国信息通信研究院牵头组织二十余家标准起草单位共同参与编写的《支持高级别自动驾驶的5G网络规划建设验收要求》和《支持高级别自动驾驶的5G网络性能要求》等两项团体标准正式发布施行。这是国内首部支持高级别自动驾驶的5G网络性能和建设验收标准，填补了国内外相应标准的空白，为上海智能网联汽车创新应用和产业发展打下了坚实的标准基础。

► 5G商贸文旅

助力建设全国首个智慧泊车地下停车场

上海移动联合华为在浦东新区前滩太古里完成全国首个智慧泊车地下停车场网络建设。通过多点位新型数字化室分基站全面覆盖，为超过7万平米的地下空间提供卓越5G-A网络覆盖，支持车主享受高清影音或沉浸网络游戏，赋能新兴车载应用例如泊车代驾、哨兵模式等，极大地方便市民日常生活，赋能智慧生活，以移动数智力量点亮数字申城。

打造全国文旅行业首个跨境云网融合应用

上海移动依托OTN技术，通过国际政企精品专网以及跨境云连接融合应用，为携程提供端到端组网上云服务。项目作为全国文旅行业首个跨境云网融合应用，构建“出海上云”专用链路，携程跨境云网业务传输质量及业务体验得到明显提升。面向企业需求打造智能网络监控管理系统，实现对跨境链路性能指标、云端口质量、带宽利用率等的实时监控，通过主动预警链路情况，提前分析判断故障原因，降低企业链路维护管理成本，减轻运维工作量。企业通过多元化产品及稳定的在线服务，能够为消费者带来更好的出行便利及服务体验。

助力5G全连接智慧机库升级

上海移动聚焦民航智慧机库相关应用场景，以5G+新技术注智飞机智慧维修，为游客奔赴“诗和远方”、品味大好河山进一步筑牢空中安全防线。针对民航机库运维中各类终端业务并发率高，海量数据分析时延要求高的要求及飞机运维工作中的痛点，打造5G+AR智能辅助维修、5G+VR智能机务培训、5G+AI辅助检测和5G+智能互联机库4大领域的5G全连接智慧机库。利用5G大带宽、低时延特性，结合巡检AGV，AR眼镜，无人机等智能硬件，实现对于传统人工巡检过程智能化代替与自动化识别，大幅提升人员运维效率，提高飞机维修行业数智化水平，进一步系牢文明文化传播的重要交通纽带。

▶ 中小企业数智化转型

丰富商铺应用产品，满足商铺基础通信、收银、安防、消防等核心需求，助力商户降低资金成本压力、提高运营效率，为商铺“人、财、物”保驾护航，以数智赋能构筑美好营商环境。

推动城市生活数字化转型

▶ 创新数智产品服务

公司基于5G-A和AI技术，不断丰富产品应用，为数字消费提供丰富多样有品质的供给。

数智终端：通过AI+裸眼3D技术，向用户提供咪咕视频3D超拟真画面、畅享三维立体感的沉浸式观看体验

产品应用：升级5G新通话、移动云盘、视频彩铃、咪咕视频、云手机、移动康养等AI+产品，极大提升用户工作效率和娱乐体验。

生活福利：推出影视会员任选铂金会员、水果开心享百果园联合会员、出行必备龙腾随心行等超值权益，为客户提供吃穿住行用全方面生活延伸服务



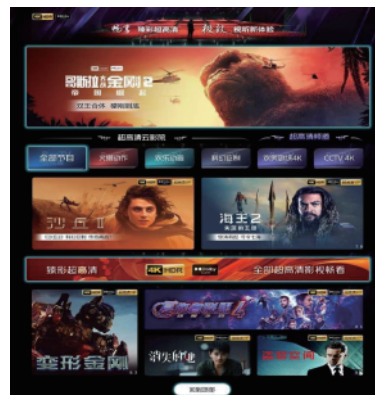
丰富AI+产品，开启智算生活

▶ 创新智慧家庭生活模式

◆ “臻彩”超高清影音体验

近年来，国家广播电视总局、工业和信息化部等部门相继出台多项政策，持续推动超高清视频行业高质量发展。上海移动与上海广播电视台达成战略合作，率先联合推出“臻彩”超高清产品。

臻彩超高清产品以先进的千兆网络和智慧家庭生态平台为底座，以上海广播电视台超高清频道建设和超高清内容创制能力为驱动，通过高性能机顶盒终端设备将全球领先的超高清影视内容传送到千家万户，率先打造了超高清产业发展“上海样本”，推动基于新型信息基础设施优势助力端到端超高清产业链的升级。



臻彩超高清为电视发烧友用户提供2300余部高品质视听内容

◆ 先行先试解决“看电视难”问题

积极响应国家广电总局解决“看电视难”问题，上海移动率先配合完成移动高清IPTV平台的升级改造，实现用户开机即进入频道直播，并以更清晰易懂的产品界面和操作便捷的服务流程，进一步提升看电视体验。

◆ 推出健康守护产品

构建全链条健康养老解决方案，帮助用户实现就医问诊、健康管理的个性化和智能化，迭代持续提升市民的健康水平，为构建健康城市添砖加瓦。

▶ 做优“心”级服务

上海移动坚持贯彻“以人民为中心”，聚焦网络质量、触点质量、产品质量，扎实推进服务创新，以专业的能力与热忱的态度让客户畅享信息通信服务带来的美好生活。客户综合满意度本地领先，**荣获全国及上海市用户满意五星级企业。**

▶ “五心”服务新承诺

便捷服务 让用户更“舒心”	提升客户使用感知，想客户所想，把周到的服务送到客户身边，通过规范业务办理流程，主动提醒流量余额及服务期限，确保客户消费心中有“数”，通过跨区服务，让客户体验到神州通办的便捷。
安全服务 让用户更“安心”	守护客户合法权益，时刻绷紧安全之弦，筑牢信息安全防线。通过“来电免打扰”防骚扰服务，为用户架起保护屏障，避免恶意骚扰，营造安全的通信环境。
数字助老 让客户更“暖心”	帮助客户排忧解难，营业窗口配备便民服务设施，设置方便老年群体办理业务的“爱心专柜”，通过优化服务的便捷性与智能性，助力老年人、残障人士更好地融入信息社会。



透明消费
让用户更
“放心”

确保客户明白消费，营业厅窗口提供“资费明白卡”小程序服务，确保客户消费明明白白，账单清晰明了，协议云化方便可查，同时，客户短信发送“0000”到10086，可查询当前订购的包月业务。

惠民助企
让用户更
“贴心”

提供客户满意产品，坚持用心用情为客户办实事、解难题，千兆宽带到企到家，持续落实提速降费举措，赋能企业不断优化营商环境；同时，国际漫游安心畅用，便捷外籍来华人士工作生活。

▶ 坚持“把简单留给客户” 优化触点服务体验

营业厅：客户最多跑一次

梳理形成SMILE*服务规范，通过明白卡+购物车，打造透明消费体验

*SMILE：规范服务（Specification）、关键动作（Motion）、仪容仪表（Image）、五声服务（Language）服务效率（Efficiency）

热线：提升问题解决能力

通过流程优化，提升一线快速处理能力，热线问题解决率稳定高于93%。

电渠：便捷自服务

上线云协议+一键摘抄，确保业务办理要素清晰。增加服务入口快速响应客户需求。

装维：打造规范服务

落实“五个一”*装维服务规范，建立电子化交付报告，提升交付规范性；落实千兆宽带的高品质服务标准，打造装维服务品牌，家庭宽带故障维修时长缩短超100%，装维满意度保持在90以上。

*“五个一”装维服务规范：一套统一形象，一套服务标准，一键清晰办理，一份竣工报告，一句服务用语

▶ 倾听客户之音优改提质

积极开展“站店听音”，截至2024年9月，共3747人次参与，提出优改举措172条，解决率100%。

▶ 坚决保护客户权益

构建营销案服务审核机制，新上线营销案100%服务审核，全年共完成审核2000余次。严格按照客户权益保护要求，持续深入开展“阳光行动”，兜紧兜牢服务底线，规范业务办理，完善管控手段。2023年保持新增不知情有责投诉新增清零。

促进城市治理数字化转型

▶ 服务数字政府建设

◆ 助力智慧政务，构建上海市电子政务云PaaS服务

为有力保障政务服务“一网通办”、城市运行“一网统管”等全市重大应用的稳定运行，积极推进城市数字化转型战略部署，公司为上海市大数据中心提供上海市电子政务云PaaS（软件支撑层）服务，通过提炼各类共性需求，引入大数据、人工智能等多元化技术应用，实现全生命周期管理，保障服务的可监测、可管控、可评价，提升上海市政务云综合服务支撑能力、促进社会治理精准化。



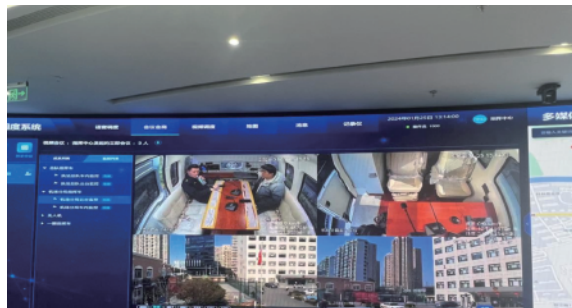
政务云PaaS服务监控平台

◆ 共建市场监管全国数字化试验区，助力市监局移动执法

公司积极参与市场监管局数字化试验区前期试点规划和建设，开展移动执法指挥车辆改造，执法设备配置全面升级，运用物联网实现数据实时交互、内外网打通，现场执法及时调度管理，实现市场数字化监管更高效、精准和智能，助推营商环境优化、市场秩序维护。



市场局远程管理大屏



执法车内部场景

▶ 赋能公共服务数字化

◆ 建设医保专有域平台，保障民生服务稳定

在医保局指导和协调下，公司与相关单位共建市医保信息保障平台PaaS平台，承载全市医保卡实时交易结算系统等重要民生业务，打造全国首例支持双活切换的市医疗保障信息平台专有云建设。

◆ 创新实践教育元宇宙，用“智慧道闸”守护校园安全

上海移动“5G+MR科创教育实验室”、“5G+MR”富媒体课堂、“全息投影”智慧课堂等应用走进部分上海中小学，创新实践教育元宇宙模式，带来更丰富的学习体验。同时，借助人脸识别、大数据等技术，在进出校门时自动匹配人脸数据库自动开门，家长可同步收到实时信息，用“智慧道闸”守护学生安全。

拓展产业生态圈

► 构建开放协同产业生态

◆ 聚焦AI+赋能产业新发展，共筑产业合作新生态

2024全球开发者先锋大会期间，上海移动作为“大模型应用生态共同体”成员单位之一举办“AI携手数字化，赋能产业新发展”主题讲坛，超过200位行业专家、政企客户、生态伙伴等参加。讲坛围绕“+AI”向“AI+”转型实践经验、社会综合治理大模型的创新与实践、大模型时代的算力供给体系架构在元宇宙领域探索等进行探讨，启发所有开发者不忘初心，坚持原创，以AI能力赋能百业，助力科技事业发展。



2024年3月，上海移动成功举办“AI携手数字化，赋能产业新发展”主题讲坛

2024世界人工智能大会期间，上海移动在“AI赋工业 数智启未来”人工智能赋能新型工业化论坛上作主题发言，分享了算力基础设施建设、5G-A技术创新最新成果，以及面向智能制造新需求以基础大模型为技术底座、工业应用为切入点的工业大模型未来三大方向。在工业数智未来的新视界中，上海移动正在积极打造5G-A新业态，加快数智赋能新质生产力，将携手产业伙伴，强化技术创新、加速应用培育，持续探索AI+赋能工业的新路径，共筑开放共赢的AI新生态，引领工业数智化时代的新一轮飞跃。



2024年7月，上海移动在世界人工智能大会“AI赋工业 数智启未来”人工智能赋能新型工业化论坛上作“5G+AI构建下一代智能网络基础设施”主题演讲

◆ 打造国产化智算服务能力，助力发展新质生产力

上海移动成立“国产化算力产业联盟”，旨在资源共享、优势互补，串联起从芯片、服务器硬件、集群软件、模型研发、行业应用到服务运营的国产化供应链上下游，共同打造国产化智算端到端的服务能力。目前，国产算力的发展现状呈现出规模增长、结构优化、国产化加速和产业链完善的趋势。上海移动为持续构建智算新生态，支持国产化算力的发展，特别推出了智算服务优惠券，提供2000万算力体验金，支持企业客户国产化算力服务首月免费体验，助力国产化算力的本土创新，大幅降低算力服务门槛，切实帮助企业更便利地获取算力服务，实现算网兴企。



2024年5月，中国移动上海公司召开“智算引领 创新提质”世界电信日发布会并宣布成立“国产化算力产业联盟”

专题：助力社会主义现代化国际大都市建设

2023年以来，上海移动持续以赋能人民城市建设、满足人民美好数智生活需要为己任，公司下设的12家属地分公司立足所属区域特点，围绕夯实数字底座、赋能产业经济发展及基层治理、深化民生服务等重点领域，充分发挥自身优势，建强区域信息基础设施、以多样化信息技术服务实践为各区经济、生活、治理等领域数字化转型注入加速度，助力区域经济社会可持续发展。

在“引领区”

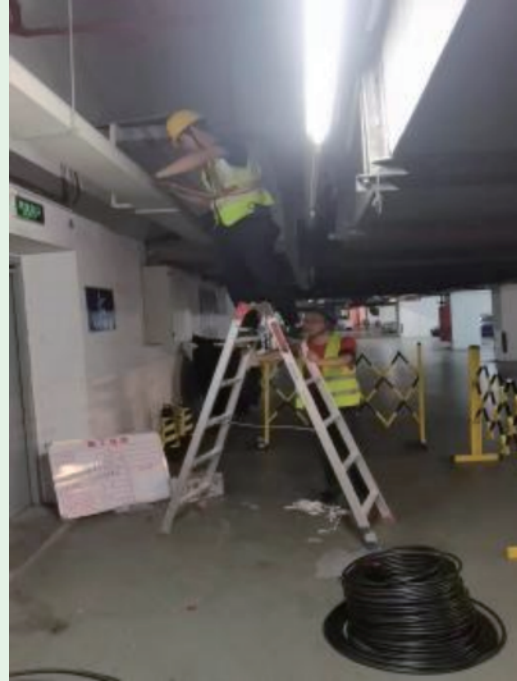
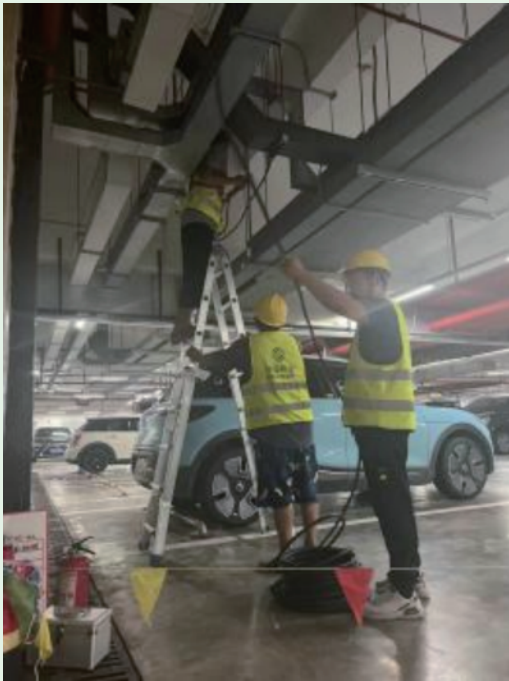
浦东新区（浦东分公司/自贸区分公司）

为民办实事加快住宅小区地下车库网络覆盖，南码头街道成为全市首个全覆盖标杆街镇

浦东分公司积极响应市政府为民办实事工程的号召，大力推进住宅小区地下车库信号覆盖项目。

2023年7月，浦东分公司完成了南码头街道18个地下车库的信号覆盖，成为了全市第一个全覆盖标杆街镇，受到了市经信委、区科经委等政府部门的认可和表扬。

浦东分公司在项目推进中通过对外畅通街镇、居委、业委、物业的沟通协调，对内分解任务，进一步缩短建设周期，总结提炼全流程方案，形成高效的模板，最终在年内高效的完成了513个小区地库的覆盖，解决了约150万左右的居民的地库信号覆盖问题，帮助百姓扫除了“家门口”的数字障碍，完善了“最后一百米”的手机信号覆盖，为“满格上海”行动添砖加瓦，也为城市数字化转型贡献了一份力量。



金地云筑、齐河溢翠苑小区地下车库施工现场

打通绿色生命急救通道，实现急救入院无缝联动

浦东分公司积极落实《上海市“便捷就医服务”数字化转型工作方案》以数字化手段提升医疗服务效率、优化患者就医体验要求，协同浦东新区医疗急救中心打造浦东首个5G智慧急救数字化项目。基于5G网络和浦东新区政务外网的优势，通过5G网络将医学影像、患者体征、病情记录等大量生命信息实时回传到医院；院前院内无缝联动，快速制定抢救方案，提前进行手术前准备。以打造院前院内急救协同平台为核心，建立智慧急救绿色通道，利用5G高速率、低时延、大连接的特性，实现同步传输大量高清的医疗影像等数据，保证动态、超高清的医疗检查影像在传输过程中不会出现画面卡顿或丢失，以免造成误诊、漏诊。将急救的部分工作前移，实现“上车即入院”抢占黄金时间，大大缩短抢救响应时间，为病人争取更大生机。通过“急救中心端系统”、“医院端系统”和“车载端系统”三个应用系统，以数字化、网络化、智能化助力实现“院前院内信息协同”、“院前急救院内危重联动”、“上车即入院”，打通院前急救流程。浦东分公司将继续秉承“以人为本、服务社会”的理念，不断创新和进取，为上海市医疗急救事业作出更大贡献。



浦东分公司协同浦东新区医疗急救中



心打造浦东首个5G智慧急救数字化项目

打造智能综管平台，助力生态环境智能化管理

浦东分公司积极推进乡村振兴战略落地，积极响应全区推进城市治理现代化工作的要求，成功打造行业监管子系统，通过河湖监管、环卫废弃物监管、道路管理企业养护微平台，帮助浦东新区生态环境局改进生态环境智能监管模式，实现对区域生态环境全要素智能化管理和综合决策支持；通过运用大数据、云计算、人工智能等先进技术手段，实现了数据采集、传输、存储、处理、分析与应用的全流程管理，为政府管理部门提供了科学决策依据和高效协同办公平台。



河湖监管子系统



环卫废弃物监管子系统-生活垃圾监管

高品质“双千兆”护航校园迎新季

在临港新片区，浦东分公司积极对接上海海事大学，整合网络安全、云Wi-Fi托管、SD-WAN网络等服务，提供校园智能化云Wi-Fi网络综合服务，实现校内教学区、食堂、体育场馆、大礼堂等区域5G/Wi-Fi深度覆盖，满足校内高并发和大带宽业务需求，轻松满足学习资料大文件下载、直播课程、视频会议等需求。同时，校方IT管理人员可通过管理平台直观了解当前网络状态和质量，系统管理IP物联网设备等运营状态，多维度评估校园网健康程度，保障全校师生随时随地的高质量网络体验。

警企联动，切实守好百姓“钱袋子”

为进一步加强预防电信网络诈骗宣传工作，提升市民群众识诈防诈能力，预防电信网络诈骗案件发生，浦东移动网格联合派出所，在各街镇40个分会场（周浦万达广场、旭辉广场、中介广场、佳唐广场、东海广场、南汇电信广场、金桥文体中心广场等）开展“全民反诈在行动”集中宣传月活动，发放宣传图片、发送宣传小视频及典型案例等反诈宣传内容，并与群众随时互动交流，形成强大的宣传声势。

浦东分公司充分彰显企业担当，走进百姓、保护百姓、利于百姓，用实际行动进一步增强居民反诈意识，提升居民防范意识和防骗能力，守好百姓的“钱袋子”，营造“全警反诈、全社会反诈、全民反诈”浓厚氛围，为有效遏制电信网络诈骗侵害奠定坚实基础。



2023年6月，浦东分公司联动金杨镇平安办、金杨派出所、唐镇派出所开展反诈宣传

在中心城区

► 黄浦区、徐汇区（南区分公司）

◆ 实事为民布局千线百站

南区分公司坚守红色通信初心，践行以人民为中心的发展思想，积极响应上海市2023年为民办实事项目，充分发挥专业优势，成立党员专项攻坚队，全力推进小区地下车库信号覆盖工程，提前两个月完成两区科委下达的建设任务，覆盖近80个地下车库。

分公司根据每一个小区、每一个车库不同的构造，开展针对性查勘，并制定“一站一库”的个性化优化方案，通过微站挂墙、主设备外接天线、周边杆站、宏站等多种方式有效提升居民住宅包括地下车库的网络覆盖水平。完成开通后再进行专项测试，确保能够达到信号覆盖的需求，解决市民的急难愁盼问题，让更多家庭享受到“双千兆宽带城市”的便捷。



开展地下车库网络覆盖查勘

◆ 数智生产赋能千行百业

赋能文旅新体验，由中国移动上海公司、中国移动咪咕公司、上海南京路步行街投资发展有限公司共同建设打造的“南步新乐元”，入选上海首批元宇宙重大应用场景，基于中国移动5G+算力网络，融合高精度建模、云游戏交互引擎、比特数智人等前沿技术打造而成，以数智赋能打造全新沉浸式文旅体验。



“南步新乐元”，以数智赋能打造全新沉浸式文旅体验

赋能酒店新模式，公司与逸柏酒店集团签订战略合作协议，携手探索新型智慧酒店模式，通过5G应用、云计算、物联网等技术，为中国酒店行业打破数据孤岛，实现运营、服务、资管数字化转型。



上海移动与逸柏酒店集团签订战略合作框架协议

用心服务融入千家万户

开展“银发无忧”反诈志愿活动，帮助老年人在享受信息化社会便利的同时，进一步提升防范电信网络诈骗意识和对电信网络诈骗犯罪的知悉率、关注度。年内，移动南区分公司联合两区科委多次在街道居委举办手机防诈骗宣传及智能手机使用问题现场解答志愿服务，普及防范电信网络诈骗的常识和技巧，帮助老年居民进一步跨越“数字鸿沟”。

设立“户外职工爱心接力站”，上海移动斜土路营业厅接力站持续为户外工作者提供各种暖心服务，包括热水供给、休息取暖、餐食加热、手机充电、应急药箱等，让户外工作者在站点充分感受到家一般的温暖，努力用“心级服务”给市民客户暖贴心，荣获全国“最美工会户外劳动者服务站点”称号。



南区移动外滩网格联合居委开展反诈宣传“安心”行动



南区移动斜土路营业厅
为外卖骑手加热餐食

▶ 静安区、普陀区、长宁区（西区分公司）

◆ 元宇宙重大应用场景需求“揭榜挂帅”

西区分公司积极响应上海市经信委元宇宙重大应用场景需求“揭榜挂帅”，联合万达信息、卫宁健康科技成功揭榜上海市皮肤病医院“诊疗陪伴数智人元医院”场景。项目创新未来元宇宙患者健康全生命周期诊疗场景，以诊治专家数字人、伴诊护士数字人实现皮肤病医院线上线下诊疗全方位数智化升级，充分发挥元宇宙的特点，全新构建虚实融合的“互联网医院2.0元宇宙”模式，通过元宇宙数字人为皮肤病医院的患者提供更好的诊疗服务，形成标准方案在医疗行业进行推广，并为元宇宙实际应用落地开拓精品示范。



上海市皮肤病医院“诊疗陪伴数智人元医院”
场景需求说明会

◆ 助力建立精细化数智运营管理体系

西区分公司成功落地海纳工程院弱电智能化项目，推进海纳小镇运营数据共享与更新，助力建立精细化的海纳数智运营管理体系，提供快捷方便的服务，建设海纳数智化平台；以大平台为载体促进产业链整合，实现信息互通、资源共享，提高招商引资竞争力；促进宜居智能化楼宇建设，为企业提供便捷、安全、优质的投资、运营环境；契合“数智普陀”发展规划，全力打造上海城市数字化转型的新标地。



海纳工程院外观图

◆ 微光成炬 志愿有我

在数字化时代，许多老年人面临着数字鸿沟的挑战，他们对新技术时常表现出陌生与迷茫。为了协助老年人克服这一难题，西区分公司在宜川路街道的半马苏河驿站·1690党群服务中心开设固定志愿者服务点，常态化开展数字助老志愿服务。在服务过程中，移动志愿者们依托自身专业素养与技能，为社区居民提供手机维修服务，解答他们在手机使用过程中遇到的各类问题，为广大社区居民提供了全方位的服务与支持，彰显移动人的责任心和凝聚力。



数字助老志愿服务现场

◆ 赋能区域文化市场发展

西区分公司聚焦区域文旅数字化需求，为长宁文旅打造了演出市场内容监管智能系统项目。以演出活动内容监管为目标，运用语音识别转写、机器翻译、文本审核等技术能力为有效补充，为演出活动内容监审和监管信息化、数字化、智能化提供支撑，实现长宁区各个演出场所演出活动信息及演员信息上传数据的统一管理，为演出场所、监管部门及系统覆盖范围内的用户提供方便、高效、优质的智能监管数字化服务，赋能区域文化市场发展，打造具有示范效应的数字政务标杆场景。



长宁区演出市场内容监管智能系统

虹口区、杨浦区（北区分公司）

南湖职院标杆校信息化升级改造，树教育发展标杆

北区分公司与南湖职院标杆校携手开展教育信息化全面升级改造项目，引入先进技术，构建综合教育平台，集成智能课程管理、在线互动教室、学生表现跟踪系统及数字资源库等多个功能。通过该平台，教师能够根据学生的学习情况实时调整教学策略，学生可根据学习节奏选择适合的学习资源，显著提升教育质量和效率，更好满足学生多样化和个性化的学习需求。项目的成功实施不仅增强了学校的教学能力，也为地区教育的发展树立了标杆，助力培养更多具有创新能力和自主学习能力的未来人才。



2024年1月，工作人员正在安装户外互动平台



2024年3月，教师和学生在线互动教室内准备学习

助杨浦区中心医院提升医疗服务能级

现代医疗服务领域信息化建设不仅是技术的革新，更是社会贡献的重要体现，在促进社会整体福祉中具有巨大潜力。北区分公司与杨浦区中心医院合作开展综合楼配套信息化项目，以建设全面的医疗诊治系统为核心，提升医院的日常运营效率、医疗数据管理规范性和医疗资源调度合理性，让公众能够轻松问诊，助力公共健康和疾病预防，提升社区健康水平和居民的生活质量。借助这一平台，中心医院有力增强了与社区卫生服务的连通性，提高地区医疗体系的服务能力和效率。



2023年12月，服务器机柜安装完成，为杨浦区中心医院信息化建设打开新篇章

显示名称	状态	CPU	内存	磁盘大小	CPU利用率	内存利用率	分区占用率	操作系统
Internet 连接	关闭	8	8 000GB	100 000GB	0.00%	0.00%	11.01%	Windows Server 2019 Standard, 64-bit
虚拟机启动盘	运行	6	16 000GB	600 000GB	0.00%	8.33%	2.02%	Windows Server 2019 Standard, 64-bit
虚拟机数据	运行	4	16 000GB	1 000TB	0.00%	3.99%	7.26%	Ubuntu 22.04.3 LTS
王耀辉医生工作站	运行	6	32 000GB	600 000GB	0.00%	4.53%	2.37%	Windows Server 2019 Standard, 64-bit
王耀辉医生工作站	运行	8	16 000GB	600 000GB	0.00%	7.31%	2.02%	Windows Server 2019 Standard, 64-bit
杨浦区中心医院的	运行	8	32 000GB	600 000GB	0.00%	4.29%	2.27%	Windows Server 2019 Standard, 64-bit
数字化医院综合管理系...	运行	6	32 000GB	1 200TB	0.00%	4.25%	0.36%	CentOS Linux release 7.6.18.10 (Core)
数字化医院综合管理系...	运行	4	16 000GB	600 000GB	0.00%	7.89%	0.57%	CentOS Linux release 7.9.2009 (Core)
杨浦区中心医院的	运行	6	32 000GB	2 100TB	0.00%	4.27%	0.66%	Windows Server 2019 Standard, 64-bit
杨浦区中心医院的	运行	6	16 000GB	1 100TB	0.00%	7.93%	1.06%	Windows Server 2019 Standard, 64-bit
杨浦区中心医院的	运行	6	16 000GB	600 000GB	0.00%	7.79%	2.02%	Windows Server 2019 Standard, 64-bit
杨浦区中心医院的	运行	6	32 000GB	600 000GB	0.00%	4.21%	2.37%	Windows Server 2019 Standard, 64-bit

2024年1月，杨浦区中心医院的信息平台正在运行，监控着医院运行情况

与海军军医大学第一附属医院（长海医院）协力提升医疗智能化水平

医院作为“便捷就医服务”数字化转型过程中的主力军，在人民健康事业发展当中占有重要位置。北区分公司与长海医院深度合作，不断探索实践5G技术在医疗领域的应用，顺利达成小型机与存储全包维保项目、示范性研究型病房信息化项目，推动医疗信息化的全面升级，通过远程医疗、区域合作、智慧就医等方式，优化医疗资源配置，提升服务效率和治疗质量。双方联合打造“5G+智慧长海”解决方案，全面升级长海医院的软硬件设施，大幅提升医疗服务智能化水平，促进医疗领域与数字技术的深度融合，为构建更高效、更智能的医疗健康生态系统开辟新径。



2024年1月，长海医院现场
工作人员正在核对施工图纸



2024年1月，长海医院现场，工作人员了解布线情况



在“南北转型”区域

►宝山区（宝山分公司）

政务网视频面扩容，助力城运安全运行

宝山移动联合宝山区城运中心打造宝山区电子政务网视频面项目，视频目前已汇聚社区、道路、工地、危化品仓库、油气站、商超门口、重点区域等各类视频资源近3万路，对火灾、高空抛物、消防通道、电动车充电等各类场景做到事前提前预警，事后记录留存，减少城市运行的安全隐患。

项目实现视频数据的共享、共用、共治，为区内各委办和街镇等20余家单位提供视频数据，实现视频数据的全区共用，为区内各数字化转型应用场景提供“视频数据源”，实现全区智能化应用场景的共治；为宝山区AI算力算法提供视频数据资源，创新宝山区城市运行管理模式。



宝山区视频扩容AI算力平台



宝山区视频扩容“一网统管”平台

企宽+安审信息化，赋能公安长租房管理

宝山移动联合宝山公安打造长租房安审项目，切实解决了政府在长租房人员管理的痛点和难点，为整个长租房市场健康发展产生了深远的影响。目前共与宝山15个派出所展开深度合作，累计完成100间公寓房安审改造，为公安节省约100个点位的人力监管成本，协助公安完成累计约348次人口登记，协助破获案件达3次。

该项目进一步深化了政企合作，宝山移动参与到15个派出所的基层管理中，协助公寓房的人口管理工作和安全监控等，宝山分公司受到宝山公安高度赞许与感谢。



宝山移动与顾村镇派出所党建和创签约



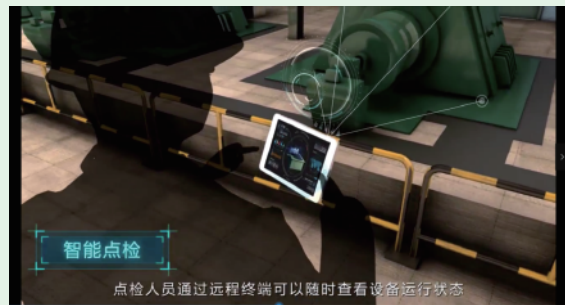
宝山移动与宝山公安开展项服务保障沟通

◆ 5G-A入驻式专网，打造宝钢全连接数智工厂

携手宝钢股份基于5G精品专网赋能6大钢铁核心应用场景，通过5G+态势感知，实现产线“生命体征”的有效跟踪，助力宝钢真正实现动态可观、可测、可管的5G全连接工厂，该项目共获专利60余项，助力企业产线全自动率提升至98%，减排二氧化碳1.5万吨/年。相关解决方案可快速在钢铁、矿山、电力、制造等垂直行业进行复制推广，项目荣获第六届“绽放杯”5G应用征集大赛全国赛一等奖、上海市总工会5G智能工厂竞赛一等奖。2024年6月，中国移动集团高层领导赴宝钢参考察。



5G赋能宝钢全链接工厂协同

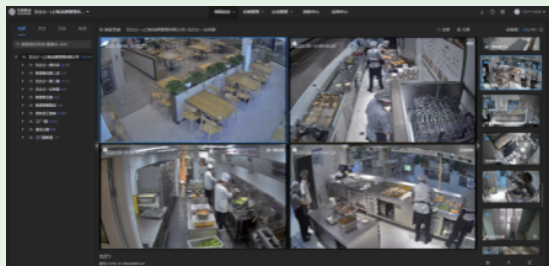


智能点检-远程查看设备运行状态

◆ AI+视联网，赋能连锁餐饮门店明厨亮灶

宝山移动携手五分之一（上海）品牌管理有限公司，共同开启了一场餐饮行业智能化监管的革命性探索，通过部署先进的AI+视联网项目，为餐饮行业的健康发展注入了强劲动力。该项目不仅标志着五分之一品牌管理在食品安全与服务质量提升上的重大飞跃，也展现了分公司在智慧城市建设中的领先地位和技术创新能力。

截至目前，项目已在上海多家五分之一旗下连锁餐饮门店顺利落地，成功部署了超过100台高清智能监控设备，并成功接入纳管了原有监控系统中的300多台设备，构建起一张覆盖广泛、高效协同的餐饮监管网络。这一网络的建立，不仅极大地拓宽了监管的视野范围，更实现了从单一店面到连锁体系的全面智能化升级。



千里眼监管平台



智能分析AI看板

► 金山区（金山分公司）

助力乡村振兴发展，搭建中洪村智慧乡村平台

金山分公司携手枫泾镇中洪村推进乡村振兴示范村建设，打造“枫泾镇中洪村智慧乡村项目”，通过“产业兴旺、生态宜居、乡风文明、治理有效”等版块动态展示监测现状，建立从研判预警发现问题到视频指挥调度解决问题数字化流程，提高乡村治理能力现代化水平。

村域内有国家3A级景区中国农民画村，承接“枫泾古镇+乐高乐园”的溢出效应，通过改变传统乡村管理模式，以“数字化”赋能乡村治理，实现乡村平台的“共建、共治、共享”，该项目获得上海移动“数智乡村”实践案例优秀成果奖二等奖。



中洪村智慧乡村平台

赋能能源双碳信息化建设，搭建园区能耗管理平台

金山分公司携手中淳生产园区，搭建能源管理系统平台，推进能源双碳信息化建设，提供能源双碳消耗全过程、科学管理碳资产，实现全方位能效管理与节能支持，提升园区能源使用效率，降低用能成本。

通过平台对所有能源数据进行管理、分析预测，利用集中监控系统采集到的各部门、各车间能耗设备的电、水、蒸汽、压缩空气等能源记录数据构建系统历史数据库，在此基础上对各考核单位，能耗设备以及考核产品进行相应统计分析，实现将节约型生产园区建设与绿色工业园区、可持续工厂建设紧密结合，在全市乃至全国节约型工厂建设中起到引领示范作用。



能源管理系统平台



客户现场电表使用情况

在“五个新城”等区域

► 闵行区（闵行分公司）

◆ 协办2023世界人工智能大会闵行分会场智能制造融合创新论坛，积极共建区域人工智能产业生态

2023世界人工智能大会闵行分会场智能制造融合创新论坛顺利举办，现场上海移动与上研院共同发布“上海移动OnePower工业互联网平台”，并被授予闵行区智能制造诊断服务商，闵行区经济委员会与上海移动签署共同推进闵行区智能制造促数字化转型合作备忘录。本次论坛的召开助力闵行分公司在区域高质量发展发挥重要作用，展现了闵行分公司全面推进数智化转型，成为闵行区智能制造和产业升级奋斗主力军的决心。

2024年5月17日世界电信日，在闵行区经济委员会指导下，中国移动上海闵行分公司与上海马桥人工智能创新试验区建设发展有限公司共同主办“智慧未来，算力引领”——“闵于行”融智主题活动，通过汇聚闵行区内人工智能领域重点企业和行业精英，聚焦算力、大模型前沿技术，探讨AI产业未来发展趋势，营造信息互通、工作互动、资源互享的共赢共生产业生态。在与会嘉宾的共同见证下，闵行分公司与上海马桥试验区公司签署“算力助企合作协议”，双方在算力生态、智算服务等领域深度合作，共同为试验区内企业赋能，加速新质生产力培育，推动企业与园区共成长。



2023年7月7日，2023世界人工智能大会闵行分会场
智能制造融合创新论坛顺利举办



2024年5月17日，“智慧未来，算力引领”——“闵于行”
融智主题活动签到现场

数智赋能乡村振兴

闵行分公司践行网信领域在沪央企职责任，数智赋能乡村振兴，建立综合协调、消费帮扶、新基建、数智乡村赋能专项工作组，持续加大对闵行新基建投入，实现农村双千兆全覆盖，筑牢乡村振兴数字底座。

闵行分公司党总支与闵行区农业农村委员会机关党委签署党建共建协议，举行“党建和创谋新篇 数字惠农乡村兴”党建共建活动，为浦江镇汇中村授予“千兆数智乡村示范点”，以数字化赋能乡村振兴“加速跑”，引入智慧乡村掌上积分制管理平台，激发乡村治理内生动力，推进“三治”融合乡村治理新局面。设立“数字乡村”服务场景，党员带头开展“数字为老”志愿先锋服务，为村民享受“智慧生活”提供一站式上门服务。



2023年10月20日，浦江镇汇中村千兆数智乡村示范点摘牌



闵行分公司志愿者讲解智慧乡村掌上积分制管理平台使用方法

参加闵行区全国科普日活动

2023年9月，闵行区于大零号湾图书馆举行以“提升全民科学素质，助力科技自立自强”为主题的区科普日启动仪式暨闵行区科普嘉年华活动。闵行分公司在互动展区内设置咨询服务台、千兆VR体验专区，以市民喜闻乐见生动有趣的方式呈现全千兆应用场景，让广大市民充分体验“千兆引领云生活”，助力移动5G应用推广及全千兆知识普及与服务应用，活动互动体验超300人次。



2023年9月，闵行分公司参加闵行区科普日助力千兆知识普及

◆ 数智助力社区安全

闵行区阳明国际花苑小区的安全设备监控系统和门禁系统属于老旧模拟信号机，原有门禁系统也已停产，难以实施维修，给小区物业管理和居民安全埋下隐患。针对这一现象，闵行分公司为小区制定改造方案，遵循技术先进、功能齐全、性能稳定、节约成本的原则，对小区监控及门禁系统开展改造升级，实现监控系统数字化全覆盖和门禁系统可视化，有效提升小区物业信息化管理水平，为居民提供安全便捷的生活环境。



闵行分公司志愿者为现场参观人员讲解产品

◆ 赋能梅陇焕“XIN”，闵行分公司积极当好企业信息服务“店小二”

2024年9月，梅陇镇党群服务中心焕“XIN”开放日火热开启，各类精彩活动纷呈、各年龄段群体汇聚一堂，共同享受“梅”好XIN生活。闵行分公司作为梅陇镇区域化党建轮值官，现场推出中小微企业赋能服务项目，针对这类企业在经营中面临的痛点，提供涵盖宽带、组网、语音、流量及其他信息化增值产品一揽子解决方案，在活动现场设立云视讯、云电脑、FTTR组网、云对讲、千里眼产品体验专区，聚集并吸引了不少企业和新兴领域群体。上海移动云电脑借助优质的算力资源和先进的虚拟化技术，为小微企业打造了一站式、敏捷高效、安全可靠的云上办公空间；而“e企收银”提供了“聚合支付+SaaS应用+收银终端”的一体化解决方案，费率低、多码合一、操作便捷，有效助力中小微企业降本增效。闵行分公司将继续以《上海市信息通信行业加强集成创新持续优化营商环境二十条》为指引，当好中小企业的贴心“店小二”，作好中小企业信息化加油站，助力区域营商环境不断提升。



施工人员对监控系统开展升级改造

►嘉定区（嘉定分公司）

◆ 赋能F1观赛极致体验

F1时隔5年后与上海嘉定再次牵手，赋予了“汽车嘉定”更加丰富的内涵，响彻赛车场的引擎轰鸣也带来现场客流暴增。嘉定移动联合市公司网络部等多部门，结合赛场特点量身定制保障方案，以新型室分覆盖为主、宏站与微站为辅，采用5G一体化微站和5G新型室分外接场馆天线，并通过部署应急通信车、玲珑机柜等应急通信保障手段，重点提升现场客户手机网络上下行速率。

公司发挥5G-A网络优势，重点于水景广场进场客流缓冲区开通三载波聚合功能，满足热点区域容量补充，确保大客流区域网络再提速。上海移动自研定制开发的F1赛事保障专用智慧平台完成升级，新增“栅格级客流”、“智能可调支架”、“潮汐信源池”等功能，通过人流分布区域以及时间变化趋势，科学有效地辅以自动化基站支架角度调节、充分共享周边有效网络资源等创新技术，应对赛场内极端大客流情况，全力保障宣传视频直播、视频连线等新媒体业务需求。

为保证文明观赛，嘉定移动联合区文明办针对特定区域及时间段进行定制化信息推送，有效传播文明观赛理念，提高观众文明素质，为体育赛事的健康发展营造良好的社会氛围。



F1现场保障、精准短信内容、发送范围

◆ 加强ToV产业深度合作共赢

结合上海市城市数字化转型重点工作，嘉定分公司以“汽车嘉定”为主线，依托区位生态集聚地规划、持续推动区内长期发展布局，主攻车企成熟场景，加快产品服务创新应用。积极融入生态联盟，引入行业伙伴，与联想懂得、北纬科技等一级供应商及整车厂上下游重要合作伙伴合作，为车联网运营管理提供平台及服务。联合咪咕等 相关单位，聚合专属流量，创新B2C车主“权益服务”产品方案，落地车内“内容”产品合作，打造示范应用场景，建设ToV行业标杆。

2023年以《基于“智算中心”建设推进智能网联汽车产业发展》课题参赛嘉定区市场监管局与嘉定区总工会主办的长三角质量提升示范试点建设(沿江高速、沪苏通地区)“数质赋能·微创新”成果大赛决赛，展示了5G车路协同技术在智能网联汽车、交通运输和智慧城市领域中的应用及运用质量相关技术的能力和程度以及项目产生的效益，获评一等奖。



参观参大众MEB智慧工厂，交流研讨在智能化、自动化生产及生态工厂建设等方面经验

垃圾分类精品示范居住区改造，打造示范性智能小区

嘉定分公司结合国家垃圾分类精品示范居住区改造计划，为南翔镇提供综合信息化解决方案，建设落地了一批5G+智慧垃圾分类项目。除了常规“硬件”外，在垃圾房投放口植入无接触感应开门，内嵌AI算法的摄像头可“智能发现”落地小包垃圾，远程语音设备则可针对居民不文明行为或垃圾堆满溢异常进行语音劝阻或远程提醒。同时，垃圾房也有了“智能大脑”，分公司通过搭建智能管理平台，实现垃圾分类管理分析和监管，形成“智能发现—自动派单—跟踪整改—智能销项”闭环处置管理机制，以数字化转型助力社区垃圾分类工作提质增效。

目前，上海移动嘉定分公司已助力建成“南翔精品示范小区”，并积极将“南翔模式”进一步在全区推广，助力街镇建设了一批有特色、有亮点的示范性生活垃圾房，增强人民群众的获得感、幸福感、安全感。以数字化转型助力社区垃圾分类工作提质增效。



南翔智能垃圾房实景

助力嘉定消防信息化建设，实现火灾防控可视化指挥

嘉定移动积极参与上海市消防救援总队微型消防站可视化运营平台服务项目，为区消防救援支队提供和对讲个性化营销方案，并搭建统一调度指挥平台，以和对讲产品为依托，构建以消防救援支队为中心、延伸到乡镇、社区的全区应急消防管理体系，实现智能接警、便捷调派、出警跟踪，从而做到救援现场“可视化指挥”，大大提升了可视化作战指挥水平，收到客户高度认可。



为嘉定消防支队介绍和对讲使用方法

推动城市街镇数字化高质量治理

嘉定分公司协同嘉定区新成路街道共同打造“一铺一档”智慧新街系统解决方案，通过沿街“千里眼”传感设备，采用视频AI分析技术，对市容环卫、占道经营等一系列违规行为实时告警，与嘉定区城运中心“嘉治理”平台对接，并闭环跟踪处置情况。

原本居民发现问题需要拨打12345热线才能解决，现在不仅可通过“智慧新街”小程序上报，智慧发现摄像头系统也可自动识别违规行为，使处理速度大大加快。

“街区网格智慧管理平台”不仅实现了隐患处置全流程可视化管理，也在沿街店铺“一网统管”方面进一步做深落细，平台与市大数据中心对接，形成每家店铺唯一的随申码，市民可扫码了解该店铺的工商信息、周边停车或公厕信息、街区服务等情况。根据项目二期计划，店铺可通过扫码进行店招备案、物业服务等信息咨询，方便店铺日常营业管理，通过“一铺一照一码”，推进数据协同，实现“一码查询、一码监管、一码办事”等功能，进一步落实智慧政务建设工作。



一铺一档网格智慧管理平台、千里眼现场安装、城管执法图

►青浦区（青浦分公司）

◆ 5G智慧种植管控平台，从“会种田”向“慧种田”“加速跑”

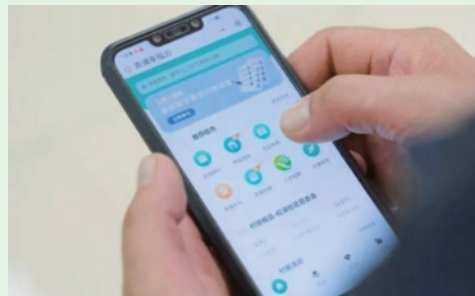
借助5G、云、大数据等技术，打造5G智慧种植管控平台，囊括数字可视化管理平台、智能灌溉、水肥一体灌溉、病虫害预警、气象信息预警等功能，通过传感器上传的数据，执行不同的运算模式对数据进行综合分析，村民利用数据分析实现更精准化、标准化的种植管理，从“会种田”向“慧种田”“加速跑”。



智能灌溉设备

◆ 赋能基层治理从“治”向“智”转变，构建“幸福温暖家”

青浦分公司助力青浦区构建“幸福温暖家”，打造青浦区基层治理数字化平台，聚焦社区治理和服务便民两大场景，将一系列与居民息息相关的生活场景“数智化”，平台投入使用近3年，覆盖青浦全区355个村居委会，居民端注册用户达28万人，工作端注册用户超5700人，用户体系覆盖长三角生态绿色一体化发展示范区，成为青浦区高质量发展的一张名片。通过信息技术数智赋能，基层治理从“治”向“智”转变，书写都市乡村数字化转型生动注脚，助力青浦区围绕“战略赋能区、数创新高地、幸福温暖家”的目标，加快建设社会主义现代化国际大都市的枢纽门户。



社区居民正在使用小程序物业报修功能

◆ 智慧安全管理，提升基层治理质效

青浦分公司为华新镇提供专业化安全工作智慧管理平台，实现各类安全工作数据汇聚、各类平台资源整合、动态监管，提高联勤联动、处置闭环。以一屏观全镇、数据管全程、智能防隐患为目标，实现华新镇各项安全工作“全覆盖”、“全感知”、“全场景”智慧管理，加强隐患治理全过程监管、有效遏制各类安全事故的发生，助力政府管理数字化转型。



青浦区华新镇安全生产管理平台

►松江区（松江分公司）

◆ 数字驱动未来，赋能社会治理

松江分公司基于松江区“一网统管”建设要求，结合街道地域特点和社区治理的难点问题，针对街道民生痛点，发挥通信主力军本色，提出AI智能分析解决方案，用AI算力、物联网等技术，为小昆山镇构建符合区域城运要求同时兼备特色的“1+3+8”（1个平台+3块屏幕+8个特色主题）城运体系格局。以“全域感知、全域智研、全域响应、全域处置”为梁搭框，以“大平安、大建管、大经济、大民生、大党建、大农业、大旅游、大专题”为柱夯基础，构建“四梁八柱”城运框架，为街道高效治理赋能、为基层治理减负，为社会治理赋能。



陪同小昆山镇政府领导实地考察平台运行



平台运行启用现场

◆ 打造智慧花卉园区，助力园区能级跃升

松江分公司按照区委、区政府高质量建设城乡融合浦南绿色发展实践区的战略要求，携手上海绿宇农业科技发展有限公司推进浦南智慧花卉园区信息化集成项目。在长三角G60科创走廊国家战略平台引领下，聚焦园区产业蝶变，集聚形成园区产业现代化规模化效应，探索形成园区产业能级跃升、集体经济壮大、企业增收致富、文旅融合发展的多元创新之路。



园区总体规划



沟通项目方案现场

◆ 5G赋能，“旧工厂”迸发“新活力”

上海福贝宠物用品股份有限公司是一家以高档宠物食品研发、生产、销售及服务为基础的一家公司。松江分公司先行先试，提前部署，开展5G全连接工厂智能化诊断和改造，让生产数字化、透明化，企业通过工业互联网平台清晰了解产品产品质量、生产流程、生产进度，福贝生产线平均生产效率提升40%以上，节约人工成本超60%，产品终检合格率提升至99.99%，工厂智能化水平达到CMMM三级智能工厂要求，为企业降本增效。



智能仓储管理的现场和后台

◆ 响应国家节能减排，积极引入清洁能源

松江分公司响应国家节能减排工作要求，紧盯双碳目标，深入做好绿能开发、绿色发展文章，在松江核心机房楼顶于2023年9月底建设投产147.4 KWp光伏系统，积极引入清洁能源，每年可减少市电约15万度，节省电费约12.3万元，节约标煤约 4320 吨，减少CO2排放约 10767.6 吨，节能减排效果显著。项目克服机房楼顶室外机散热、楼面承重、防水、防台等堵点，采用220块670W单晶硅光伏组件3度固定倾角分两段式同向偏南铺设，接入3台50kW的光伏逆变器MPPT跟踪调节并接入国家电网，将市电、新能源发电高效联结，实现自发自用、余电上网，打造绿色低碳、智能高效的核心机房，助力实现双碳目标。



松江移动核心机房光伏楼顶

◆ 数字惠民暖人心，满足群众美好数字生活向往

松江分公司以“3·15国际消费者权益日”为契机，积极响应政府部门号召，于松江印象城现场开展业务咨询、反诈宣传、志愿服务、智能手机讲解、宽带“义诊”等数字惠民服务，现场共接受咨询50余次，发放主题手册300余册。

分公司志愿者向老年人普及信息化与防范网络诈骗知识，围绕市民所需所求所盼答疑解惑，以优质“五心”服务和专业技能提升居民感知，彰显企业社会责任。



3·15国际消费者权益日志愿活动现场

► 奉贤区（奉贤分公司）

◆ 数字家园新体验，乡村振兴新引擎

奉贤分公司打造的智慧村居平台，以数“智”赋能村“治”，依托5G、物联网、大数据、人工智能等优势能力，为江海村构建线上三维实景数字家园平台。该平台通过地图三维建模，实现“田、水、路、林、宅、人”全要素信息采集，集成平安建设、数字乡村、人房管理、乡村文旅、应急管理等功能模块，重点打造智慧停车管理、外来人员“门牌码”管理、无人机治理等特色功能，为推动乡村振兴注智赋能。



以数“智”赋能村“治”-无人机治理、信息采集、后台监控

◆ 星火讲团进校园，护航学生科技梦

2023年7月至8月，奉贤分公司党总支“星火讲团”宣讲员们走进奉浦街道肖塘小学、西渡街道社区学校爱心暑托班，开展“5G进校园 护航科技梦之反诈强意识 守护你我他”公益宣讲活动。

此次活动以5G知识大讲堂和预防网络诈骗安全教育主题课程相结合，近80余名学生参与、现场答疑30多次，通过播放历史经典故事、现场情景演说、反诈成语解析、大数据呈现等方式，增加趣味性的同时，让5G知识及防诈骗意识深入人心；引导小学生们积极开展“如果是你，你会怎么做？”大讨论，大家纷纷举手，踊跃参与问答，进一步提高了学生的自我防范意识及反诈意识。通过让学生体验VR眼镜看花博会、游游园，把“面对面”的理论宣讲变成“屏对屏”的云端互动，让小学生们站在时代前沿，感受5G科技的力量，大大拓展了学生们对通信科技知识的深度和广度，真切地感受到5G给现代社会带来的进步。



开展公益宣讲活动-讲解5G、反诈知识

◆ 以人为本，打造未来理想社区让民生更便捷

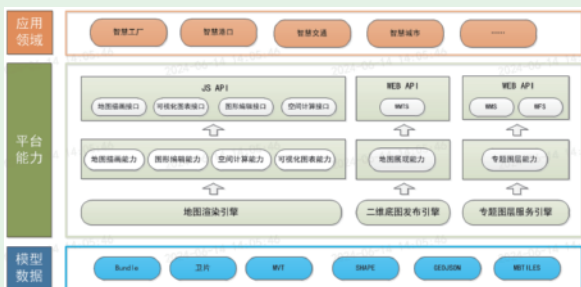
奉贤分公司积极推进未来理想社区智慧化治理体系落地，开展奉浦街道数字家园试点项目，建设智慧奉浦云平台，构建形成以基础地理数据和时空数据为基础的奉浦街道数据资源库，推动建设各类服务于民计民生、运营管理等方面的应用，为形成数据驱动、多主体协同、智能化运行、内生性治理的智慧街道可持续发展路径提供样板示范。

► 崇明区（崇明分公司）

✦ 全力以赴助力长兴海洋装备产业高质量发展

在振华重工长兴分公司，崇明分公司将5G传输技术、AI算法和数字孪生技术融合，紧密结合吊桥生产特殊性及运营服务的实际需求，打造岸桥调试远程集控管理平台项目，以基地地图为载体、生产运营管理数据为元素，形成“地上地下一体、静态动态一体、基础专题一体”的信息资源服务支撑体系，构建多源异构的时空数据服务中台，进一步提升振华重工长兴基地智能化水平。实现一人实时远程操作多机的调试模式，助力开启振华重工集控室远程调试岸桥新时代。

在中远海运重工有限公司，针对“物流多变、对象多样、设备多类、环境复杂”等痛点，打造厂区智慧物流仓储系统，以专业解决方案、低代码、高速迭代模式，构建三维信息模型，将厂区“人、车、设备”等主体进行连接，实现数据融合、状态可视、业务可管、事件可控，助力中远海运重工实现全组织的信息互通互达、沉淀赋能。



5G+生产全场景数字孪生系统架构图



厂区智慧物流仓储系统

✦ 5G+绿色智慧园区，打造沪上游玩“新体验”

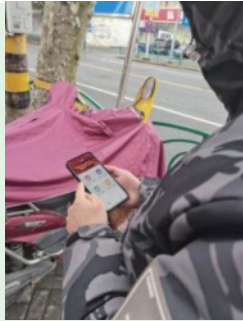
上海崇明东平国家森林公园森林覆盖率达90%，是全国农业旅游示范区、上海十佳旅游休闲景点、市级旅游标准化示范景区、第十届中国花卉博览会南园。崇明分公司积极响应崇明区“十四五”规划，聚焦文旅产业拓展，通过FTTR组网、互联网专线、和商务酒店等业务，推动东平森林公园园区网络全面升级，实现网络覆盖率达100%，无人超市网络信号满格、游客在房车区也能畅享追剧乐趣，大大提升了游客的绿色休闲需求，为林区的护林、巡林和应急救援等工作提供更强坚实网络保障。



东平森林公园自助超市网络覆盖

✦ “码”上反映马上办，基层“智”理更贴心

在强寒潮影响下，崇明区开启了“速冻”模式，各乡镇村居紧密部署恶劣天气防范应对工作。在向化镇，由崇明分公司打造的“向心码”民生服务平台发挥数智作用，村民可便捷使用“向心码”随时上报安全隐患、提出御寒保暖诉求、反映各种“急难愁盼”问题，相关部门则通过“向心码”第一时间掌握百姓诉求并去推动落实，寒潮期间有效提升社区治理效率。



居民使用“向心码”提建议、报隐患

物联网+AI，让垃圾分类更“智慧”

崇明分公司结合乡村振兴战略落地，奋力推进属地高标准世界级生态岛建设。围绕环境卫生治理水平提升，积极探索崇明垃圾分类新模式，通过引入全自动一体厢房和科技赋能管控平台等先进技术，在满溢报警、垃圾称重、自动除臭、语音提示等功能加持下，对各类垃圾投放点位进行全天候实时监管，实现垃圾精细分类和智慧管理，同步整合“东平、绿华、长兴、竖新”等各乡镇垃圾处理系统，形成“一网统管”平台，在全区范围内打造垃圾资源综合治理示范区。项目实施以来，生活垃圾资源化利用率提高30%。



全自动一体垃圾厢房



智慧垃圾分类

反诈宣传入乡村，捂好村民钱袋子

崇明分公司主动对接各社区，抓住“学雷锋”、3.15、重阳节等契机，以“5G进校园(社区、农村)”活动为抓手，开展反诈宣传、宽带义诊等便民服务。积极配合委办局、乡镇开展数字乡村、数字为老、反诈宣传、文明创城等志愿服务。

在堡镇花园村开展爱心讲座，用村民熟悉的崇明方言详细讲解反诈技巧，让村民听得懂、能领会，结合频繁上热搜的“大闸蟹礼品券诈骗”热点话题以及触目惊心的真实案例，为长兴岛江南清水苑为居民开展反诈讲座。2023年下半年至今，累计开展近30场反诈志愿服务，进一步筑牢村民防范电信网络诈骗思想防线。



堡镇花园村开展爱心讲座



长兴岛江南清水苑为居民开展反诈讲座

筑牢安全发展屏障

上海移动坚决当好维护安全的压舱石，全力做好重大活动等网络应急通信保障工作，坚决打击和治理电信网络诈骗及不良信息等违法违规行为，努力提升客户个人信息保护水平。助力营造清明网络空间，为上海城市与社会的安全发展提供全方位支撑。

▶ 做好应急通信保障

2023年上海移动持续以“零重大网络故障、零重大网络安全事件、零重要用户投诉、零负面焦点事件”、“确保通信与网络信息安全”为目标，夯实线上线下协同的端到端应急保障能力，重点针对不同场景，打造有线和2/4/5G无线网络相结合的定制化保障体系，全年开展4次支援外省保障任务，圆满完成世界移动通信大会、第六届进口博览会等24项重大保障任务。公司获得市通管局重大通信保障先进单位荣誉称号。

世界移动通信大会	保障人员 2500 余人次	保障车辆 160 余台次
第六届进博会保障	保障人员 19000 余人次	保障车辆 800 余台次



2023年11月5日，工信部副部长辛国斌前往进博会现场指挥部慰问保障人员，实地听取进管局及运营商介绍本次进博会保障情况



援京援冀应急支援：7月底至8月初，北京、河北等地发生极端强降雨，公司根据总部调度先后三批次合计调度4辆支援车辆、3套便携式卫星、10名保障人员前往一线灾区保障



成都大运会、杭州亚运会应急支援：公司分别支援成都大运会1辆4、5G应急车
杭州亚运会2辆2、4、5G应急车

完善应急通信保障体系

● 流程优化 技术创新 组织协同

通过流程优化、技术创新、组织协同，完善应急通信保障体系，以提高通信系统的应急响应能力、可靠性和效率，不断提升应急通信保障体系的整体水平，与时俱进，更好地应对各种突发事件和灾难。

● 由陆及海 拓宽通信保障广度

落实“5G揽海”行动计划，结合5G-A等新技术，利用通感一体、人工智能等手段，建设陆海空天一体化海洋网络，拉起一张“海陆空”通信保障网。113个沿海基站进一步提高，海事应急搜救效率；完成上海地区唯一一个划分海洋领土基点佘山岛信号覆盖，实现领海的极限管控。

通过采用“超远覆盖”、“高低频组网”等一系列创新技术，全面提升海域覆盖能力。“AAU双拼”设备扩大有效覆盖距离，提升边缘用户体验速率1倍以上。进博会通信保障中发挥重要作用的龙伯透镜天线升级，覆盖能力提高2倍。

● 平台赋能保障 提升应急响应速度

5G、大数据、云、全息技术应用，让通信保障“全局指挥智能化、全景联动一体化、全程管理情景化”，通过分级指标监控、自智网络精准实施，实现基于场景的分级响应，保障效率提升85%。

扎实护航网络及数据安全

上海移动始终高度重视5G网络运行安全能力提升和网运安全生产工作，通过建立一个团队、运用一套方法、厘清一个流程、建立一批手段的“四个一”工作方法，进一步补强5G网络运行安全支撑保护、风险感知、事故预防、综合处置“四大能力”，有力推动网络运行安全治理模式向事前预防加速转型，为保障5G网络安全稳定运行奠定长效、坚实、可靠的基础。在全国5G网络运行安全能力提升专项行动工作交流会上，上海移动获得5G网络运行安全风险评估一等奖，为行业唯一获得一等奖的省级运营商。

● 全力确保信息基础设施安全

网络、IT、业务条线系统通过工信部通信网络安全防护管理系统完成定级备案，实现关键信息基础设施定级备案率100%、网络安全应急预案与应急演练覆盖率100%，提升关键信息基础设施保护能级。

持续输出网络安全服务能力

建设MEP安全能力管理平台，为5G场景提供统一的安全能力编排、安全策略管理、安全日志接入、安全事件告警、安全威胁处置等闭环的安全管理。基于边缘云节点提供流量类、探测类和数据防护类等多种安全防护能力，基本实现内外赋能，对内推动安全产品体系完善，对外为政企客户提供优质安全服务，赋能政企安全产品拓展。

强化数据安全保护

在“管理运营依法合规、数据安全风险可控、数据价值有效提升”上精准发力，开展各类数据保护情况评估36项，完善312套系统数据分级分类识别，开展数据安全事件场景演练162次。

提升信息保护水平

断卡行动

强化渠道管控，持续开展模型优化，提升风险预判和识别能力，涉案号码模型覆盖率近73%。2023年以来累计处置高风险号码66.5万个。

安心行动

与市区两级反诈中心警企联动、线索共享、协同处置，2023年至今已协助公安核查号码50批次近1200件，向反诈中心推送线索605条。

通过营业厅、企业微信号、IPTV开机画面、官方 APP 等多渠道加强反诈宣传，累计发送反诈公益短信超3.8亿条。

深入开展反诈进校园、进社区、情系银发等宣传活动，推广工信部“一证通查”、高频骚扰电话防护、绿色上网等服务，将更安心、更高效的反诈志愿服务带入千家万户。高频骚扰电话防护服务用户数同比增长78%。



上海移动“反诈进社区”借助党建和创活动的契机，联合友谊路街道共同开展反诈宣传教育活动，进一步增强党建联盟的凝聚力，实现反诈防骗活动联办。

清朗行动

不断提升有害网址拦截技术，实现对涉诈网站的精准拦截，与公安系统保持高效协同，实现有害网址系统千万级拦截能力和 DNS 域名百万级拦截能力，当前日均拦截处置量达 1400 万余次，域名日均处置量 50 万余次，涉诈拦截成效显著。

公司深化提升不良信息治理能力，拦截垃圾短信 0.35 亿余条，累计识别封堵违规域名 396 亿余次。

包容成长 共享信息服务发展成果

上海移动以服务国家战略和履行社会责任的质量效果为导向，切实将企业发展融入国计民生大局，坚持在发展中保障改善民生，增强信息服务均衡性和可及性，发挥新一代信息技术在弥合数字鸿沟、推进乡村振兴、服务国家战略等方面的支撑作用，建强高素质人才队伍，不断助力实现民众对美好生活的向往。

► 弥合数字鸿沟

上海移动深入开展提速降费行动，面向特定群体定制专属服务，努力让信息技术发展红利惠及各类群体。

◆ 推进提速降费，广泛惠企利民

- ◆ 面向家庭客户，开展家庭统付活动，一人付费，全家受惠
- ◆ 关爱老年群体，推出欢孝流量安心包，上网无忧、防骚扰、防诈骗等功能多重保障
- ◆ 守护儿童群体，丰富产品内容，全方位升级产品体验。
- ◆ 针对年轻、零工等客群持续开展精准降费，丰富资费及产品选择

◆ 满足“银发”需求，推进智慧老龄化

上海移动微信小程序敬老版2023年10月26日上线开放以来，简化了菜单，加大了图标和字体，并且增加语音播放和语音搜索功能，更符合老年人的使用习惯，目前累计使用人数超2.6万，长期使用人数约1万。

上海移动积极推进上海“数字伙伴计划”，基于各区营业网点场地资源，建设打造33个“数字伙伴计划×上海移动”微站点，设置暖心专席、爱心座椅，为老年人办理业务开辟绿色通道，引进“信息助力员咨询点”、“适老化设施设备体验点”等活动，提升网点与周边长者市民之间的互动连接。公司聚力推进养老领域数字化转型，积极建设“食、养、医”为一体的民心工程，形成与老年人共享“数字红利”的良好氛围；公司荣获“数字环境典范”优秀实践、优秀志愿者荣誉。



“数字伙伴计划×上海移动”微站点

关注银发、农村等客群，开展5G终端优惠让利，升级泛全五星服务，推行优选PLUS会员及守机宝等服务项目，进一步降低信息消费门槛、增强服务保障。



上海移动以多样化产品服务大力推进数字普惠

关注特殊群体需求，推行无障碍服务

积极落实市府十大实事工程，针对性推出听障卡套餐，以量身定制的“大流量（20GB）+大短信（300条）”特惠资费，切实满足聋哑残疾人的信息沟通需求，助力残疾人社会保障制度和关爱服务体系进一步完善。

截止目前已有1.6万符合条件用户申请该套餐，公司每月主动让利超400万元。

专题：服务长三角一体化发展

2024年是长三角十四五规划实施的攻坚之年，上海移动协同长三角区域6家兄弟单位，深入贯彻习近平总书记关于长三角一体化发展一系列重要讲话重要指示精神，积极落实区域重大战略，紧扣“一体化”和“高质量”两个关键词，推动长三角科技创新协同、算网基础设施与智算供给能力提升、新型信息服务标杆打造，为经济社会高质量发展、人民畅享高品质生活、政府高效能治理提供数智力量与移动贡献，助力数字长三角建设跑出“加速度”，数字文明生态发展走上“新台阶”。

长三角数字底座能级提升

率先将5G-A通感一体商用基站应用于舟山-上海低空无人机海鲜运输线路，并通过多频协同、低空覆盖优化，在全球首次为横向距离100公里、纵向高度300米的低空生鲜运输航线提供了坚实的网络保障，夯实长三角区域低空经济发展数字底座。

长三角信息服务标杆打造

以工业企业数字化转型服务平台为底座，积极整合自有能力及生态产品能力，在沪苏浙皖等地进行试点推广，定向支撑工业企业近千家，形成了成熟的可复制、可扩展、可推广的全连接工厂解决方案及可产品化的智能制造能力。

数智赋能长三角社会治理

上海青浦、浙江嘉善、江苏吴江等共同携手打造长三角生态绿色一体化发展示范区内数字社区、智慧安防、智能农机、智慧种植等标杆项目，协同提升区域数字化治理水平。

长三角科技创新协同共进

聚焦AI、算力网络、大模型等领域，聚合长三角生态力量，通过与顶级高校战略合作、联合攻关前沿技术，承担国家级重点项目、建设科技创新载体，持续提升区域科技创新协同水平。



上海
青浦“红房子医院”
智慧医疗微模块机房



江苏
智改数转公共服务平台



浙江
中国移动高校
算力中心示范基地



安徽
5G网络
“信号升级”行动

▶ 推进乡村振兴

上海移动深入贯彻党和国家关于全面推进乡村振兴工作的重要决策部署，聚焦大都市农业农村现代化新要求，探索现代化国际大都市特点的城乡融合发展新思路，以数字化建设为着力点，有效推进实施定点帮扶与乡村振兴，打造“新时代和美乡村”。

◆ 实施定点帮扶，助力巩固脱贫成果

资金帮扶 公司连续五年为中国移动定点帮扶地区—新疆克州阿克陶县开展对口帮扶。2023年引入专项任务资金约130万元，累计超500万元，助力阿克陶县提升农业农村现代化水平

消费帮扶 大力组织动员全体员工、合作伙伴及移动客户参与消费帮扶专项行动。2023年，员工自发购买约250万元，帮销金额达480万元，为巩固脱贫成果贡献力量

产业民生帮扶 通过资金引入与消费帮扶，拉动脱贫地区产业经济发展。支持阿克陶县实施“智能蘑菇小院”智能种植项目开展、帮助扶持阿克陶镇奥达艾日克村人居环境整治，为当地产业兴旺、生态宜居注入新动能

◆ 推动乡村振兴，打造特色数智乡村

上海移动以数字化建设为重点，提升本地乡村地区信息化、智能化管理水平，不断促进乡村善治。2023年，农村宽带覆盖超31万户，累计覆盖规模达95%以上，数字乡村达标村净增170个，数字乡村平台用户净增18.63万户，竖牢乡村数字底座。

积极打造示范试点项目，基于中国移动OneVillage核心能力，打造上海移动乡村振兴综合管理平台，为乡村综合治理注智赋能。2023年承接政府合作项目17个，发展涉农示范类项目13个，打造闵行区浦江镇汇中村乡村振兴管理平台、崇明智慧垃圾箱房改造、青浦白鹤镇“草莓之乡”、奉贤江海村及金山洪中村信息化平台等一批优秀案例。“千兆数智乡村示范村”挂牌累计达50个，进一步弥合城乡融合性特点，共建共促和美乡村。

▶ 培育全面发展人才

上海移动深入实施“人才强企”工程，紧扣公司数智化转型和高质量发展要求，聚焦“高层次专家人才、卓越工程师、优秀青年人才”三支队伍，着力打造人才雁阵，加快促进能力转型，持续激发士气活力，充分发挥各领域人才队伍作用，促进员工与企业共同成长。

推进“优秀新人-核心骨干-专家队伍”分层分级数智化人才培养，近2年开展90余项数智化实战实践项目，训战赛评推进“初-中-高级”数智化人才滚动培养，持续扩大数智化人才资源池。

绿色发展 共建生态宜居智慧之城

上海移动以全力推进美丽中国建设为指导，深入实施“C²三能——中国移动碳达峰碳中和行动计划”，探索充分发挥心意到信息技术优势，实现企业与社会共同节能降碳的绿色发展模式，从努力实现自身绿色低碳发展、提升生态环境治理效能、支撑生态环境高水平保护等多层面为生态文明建设贡献积极力量。



践行绿色低碳运营

上海移动深化建设、系统打造以5G、算力网络、能力中台为重点的新型信息基础设施，积极发挥科技创新优势，筑牢经济社会数智化转型底座，有力推动数智化转型、可持续发展。

► 构建绿色网络

上海移动响应中国移动“碳达峰碳中和行动计划”，在高质量满足社会信息服务需要、持续加强5G和数据中心建设的过程中，注重“双碳”管理，实现了自身碳排放稳定可控，助力国家绿色发展。



▶ 推进绿色用能

中国移动集团内首个零碳营业厅

在南汇东城营业厅布置550Wp单晶硅组件42块，装机容量23.1kWp，采用就近0.4kV并网发自自用方案，光伏系统年均发电量为25764kW·h，完全满足营业厅日常用电需求，成功实现组织层级的碳中和。



首个零碳营业厅户外

零碳营业厅数字大屏

上海市首个液冷基站

中国移动上海公司联合上海铁塔积极探索节能减排创新应用，选取位于长宁区万航渡路的铁塔机房空置区域部署新型高效、绿色节能的单相浸没式液冷方案，改造后能耗PUE从1.42降低到1.12，预计全年节省能耗超过1万度，节电率34.5%。

绿色数据中心

中国移动长三角(上海)临港数据中心7号楼，获得数据中心绿色等级5A级最高等级认证、首届“新绿杯”信息通信行业赋能碳达峰碳中和创新大赛优秀奖。

▶ 推广绿色办公

车辆使用、物业维修、绿化申请、餐食预订等工作流程：已实现“无纸化电子化办公”

办公会议：均采用纸质杯具，食堂日常供餐原则上不提供塑料餐具

员工食堂：通过自选菜品、分量供应、分批烹饪等手段杜绝餐饮浪费，开展光盘行动

垃圾分类：推进办公区域生活垃圾分类和减量化、资源化

上海移动荣获2022-2023年度上海市节能协会节能减排先进单位

支持社会节能环保

▶ 加快供应链绿色低碳转型

上海移动积极构建绿色供应链体系，将绿色环保全面融入供应链管理工作，实现环境责任目标，加快供应链绿色低碳转型。

◆ 绿色采购

制定绿色采购评价标准，在移动通信网络设备、传输网设备、IT硬件产品、电源及动力环境设备等重点产品中，加大供应商绿色低碳水平评审力度，引导持续提高设备产品能效；开展绿色考核闭环管理，在合同中设置节能率等考核条款。

◆ 绿色回收

引入小移环保作为互联网拍卖处置平台，对待报废资产通过互联网拍卖进行处置，提升互联网拍卖比例。2023年下半年至今，报废资产互联网拍卖平均处置时长缩短20%，平均处置收益提升30%以上。

◆ 绿色物流

加强车辆调度，优化配送路线，提升装载量，巩固集约化运输比例；从库区节能、节水、节材等方面不断改善优化，推动绿色仓库创建。

▶ 赋能社会减排降碳

助力宝钢领跑钢铁业零碳示范，能耗降碳双控，精轧效能提升到全球领先水平；热炉节能减排提升3.13%；荣获5G“绽放杯”全国一等奖。

新质生产力助力华能电厂打造电力业绿色先锋，辐射7大应用、21种场景，精准堆取年节煤1.5万吨，智能监控解决输煤系统顽疾；作为上海市唯一案例入选国家2022年度能源领域5G应用优秀案例集。

▶ 倡导绿色生活方式

公司利用节能宣传周、低碳日等契机，加强普及节能低碳知识，传播绿色发展理念，推进绿色文化创建，广泛开展环保公益活动，倡导绿色生活方式。

全国低碳日前后，开展“绿箱子来到你身边”“光盘行动”“盘点你的碳排放”等活动，与社区居民和内部员工开展科普互动，营造绿色节能氛围，提升绿色低碳意识。



“绿箱子来到你身边”



“光盘行动”



“盘点你的碳排放”

公司携手中国绿化基金会、上海市绿化委员会办公室，依托上海市民绿化节，连续8年开展“绿色上海，和你一起”公益项目，累计举办20余场公益活动，丰富市民群众多样化、近距离“赏绿、沪绿、爱绿”体验，多元展示上海城市绿色绿色人文生态，广受各方好评，荣获**中国企业改革与发展研究会中国企业ESG优秀案例**、**中国移动社会责任长青实践奖**、**上海市全民义务植树特别贡献奖**。



相约辰山 悦动自然——第九届
上海市民绿化节首场大型户外活动



相约江河绿 体悟外滩红
首届“绿色上海摄影节”颁奖



双碳赋能，绿动长江
携手宝山区绿色低碳发展联盟开展科普互动



遇江南——长三角一体化共建共享生态行
向江苏吴江震泽中学育英学校爱心赠书

结语

站在“十四五”关键时点，中国移动上海公司将牢记“人民邮电为人民”初心使命，在中国移动创世界一流“力量大厦”发展战略蓝图下，坚定履行央企政治、经济、社会责任，加快激发释放创新红利、人心红利、改革红利、人才红利、生态红利，将科技创新、信息服务引领价值融入百业、服务大众，勇当上海数字化转型排头兵，形成助力城市发展与实现自身发展的可持续良性互动。

数字经济蓬勃发展、智慧城市建设升级浪潮下，上海移动将围绕上海新发展格局下打造“中心节点”与“战略链接”目标，深化新型信息基础设施能级提升，加快推动信息服务全方位赋能经济生活治理，以精品网络、优质服务和创新产品不断满足人民群众美好数智生活需要，为上海经济社会高质量发展贡献更大力量。

