

企业社会责任报告

Corporate Social Responsibility Report

CSR REPORT 2022



上海弘路建设发展有限公司
SHANGHAI HONG ROAD CONSTRUCTION DEVELOPMENT CO.,LTD

上海弘路建设发展有限公司 2022 年度社会责任报告

目 录

一、基础信息	1
1.1 报告编制说明	1
1.1.1 发布周期	1
1.1.2 时间范围	1
1.1.3 内容界限	1
1.1.4 参考依据说明	1
1.1.5 数据、信息来源	1
1.1.6 报告发布途径	1
1.1.7 报告承诺	1
1.2 高管声明	2
1.3 主要荣誉	3
1.4 企业概况	4
1.5 企业业绩	5
1.6 公司组织架构	6
二、公平运营	7
三、责任管理	7
3.1 企业哲学、使命、愿景及精神	7
3.2 责任管理体系	8
3.3 利益相关方及沟通渠道	8
四、安全生产	9

4.1 强化队伍管理，落实安全保障	9
4.2 加强安全生产的宣传教育，提高全员安全意识	9
4.3 加强安全生产检查监管，落实隐患排查整治	10
4.4 “疫情防控”相关工作	10
4.5 交通战备方面工作	11
五、责任绩效	12
5.1 树立新发展理念，推动高质量发展	12
5.2 四新技术“锻长板”，岗位练兵显成效	13
5.2.1 “岗位练兵”强本领，人才梯队展风采	13
5.2.3 智能图像识别技术在路面病害量化中的应用	23
5.3 勇担国企“责任心”，践行初心“办实事”	27
5.3.1 党建引领显担当，跨前一步惠民生	27
5.3.2 迎战“梅花”，24小时守护	30
5.4 攻坚克难树品牌，真抓实干显本色	35
5.4.1 迎复检，保畅通，护航群众安全出行	35
5.4.2 筹建“标准化养护展示馆”，创立科普、交流、学习 平台	41
5.4.3 大力购买新能源设备，不断深化养护机械化	43
六、保障顾客与合作伙伴权益，不断促进合作共赢局面	44
七、责任展望	45
八、满意度调查表	46

一、基础信息

1.1 报告编制说明

1.1.1 发布周期

本报告是公司面向社会和公众发布的社会责任报告，为年度报告。

1.1.2 时间范围

欢迎阅读上海弘路建设发展有限公司 2022 年社会责任报告，这是弘路公司发布的第七份企业社会责任报告。本报告时间范围为 2022 年 1 月 1 日至 2022 年 12 月 31 日，部分内容向 2021 年以前适当延伸。

1.1.3 内容界限

系统阐述了上海弘路建设发展有限公司（以下简称“弘路公司”）2022 年度履行社会责任的实践和成效。

1.1.4 参考依据说明

报告按照中华人民共和国国家标准《社会责任指南》（GB/T36000-2015）、上海市团体标准《企业社会责任指南》（T31/01001-G001-2014）、国务院国资委《关于中央企业履行社会责任的指导意见》、上海市文明办《上海市文明单位社会责任报告指导手册》及奉发集团施工标准化管理手册等编写。

1.1.5 数据、信息来源

报告数据、信息来源公司财务报表、审计报告、统计报表、媒体报道、第三方评价。

1.1.6 报告发布途径

报告主要通过上海市经济团体联合会组织的报告发布会及公司网站、合作伙伴等途径传播。

1.1.7 报告承诺

本报告由弘路公司社会责任管理团队组织编制，公司相关高管审核，

并经总经理批准。报告内容不存在任何虚假和误导性陈述。

1.2 高管声明

2022年，弘路人用自己的汗水和热情谱写一首首赞歌。公司积极落实“奉发集团”改革发展的各项举措，以经济建设为中心，积极开拓市场，养护规模覆盖奉贤整个区域并走向区外，2022年完成合同签订额6亿元，完成养护产值6亿元。

面对疫情，弘路公司毅然承担国企责任，广大党员干部、职工积极参与方舱建设、社区服务、西渡街道、运送消毒液等疫情防控服务，为疫情防控作出点滴贡献。

面对紧张的施工任务，公司始终坚持求精、持恒、守正、创新，以工匠之精神，铸就行业领先品牌。公司积极创建星级道班、文明样板路、精品示范路，严格执行文明养护作业，我们在每个养护道班设立《公开承诺书》，养护路段设立《公告牌》，公布报修和监督电话，接受市民监督。积极创建文明工地，严格执行标准化施工，大中修工程从“精、细、美”着手，探索绿色施工、绿色养护新模式。

我们始终坚持“人民城市人民建，人民城市为人民”的理念，以更优质的养护质量，更强烈的社会责任感，把道路养护管理作为“民心工程”来抓，把养护工作的重心放在满足人民群众出行的实际需求上。至2022年年底，公司承养的县道MQI达到96分以上；在城市道路的养护及抢修中，规避早晚高峰车流量，采取夜间施工，减少对市民出行影响。

公司成立24小时待命的“弘路应急抢险队”，增强应急保障能力，设立覆盖全区的养护运营应急管理中心，实现实时路况全监控，及时应对台风、汛期、冰雪灾害，保障城市运行安全通畅、和谐稳定。我们将养护服务与街道、居委对接，促进市政养护理念、精神和目标的深化，创建“接地气”工程。为确保奉贤区各核酸检测点位、医院、村居能有序开展疫情防控工作，弘路公司成立的“隔离护栏应急运输

队”，承担全区各防疫场所隔断设施装送任务，累计装送近 80 个点位，共计安全护栏 10000 余片。

公司于2022年10月建立“标准化养护展示馆”，主要目的就是让参观者更好、更直观的了解我们公路养护行业。同时，在管养水平不断提升下，留下宝贵历史资料和文化遗产，为今后公路养护事业发展打好基础。

公司依托“弘路课堂”、“道德讲堂”强素质夯实力，强管理提水平，并通过提展促、导师带徒、技术比武、岗位练兵等载体，提升员工专业素质。公司大力倡导职工遵纪守法，督促职工养成文明交通、文明上网、文明旅游、文明餐桌、控烟行动的好习惯；开展弘路青年突击队、弘路志愿者服务队、弘路应急抢险队、最美养护工人、奉发先锋、奉贤工匠等创先争优活动，培育劳模精神、工匠精神、公路行业精神。

公司在追求经济效益的同时更注重社会效益，将社会责任融入到企业发展战略中，注重社会责任的履行和对社会承诺的实现，承载着企业稳步提高员工收入的初心，背负着回报社会的使命，努力构建民主、文明、和谐、充满生机的国有优秀企业，为构建和谐社会起到积极的推动作用。

本报告以2022年为重点，真实、客观地反映了公司在从事经营管理活动中，履行社会责任方面的重要信息。我们将以此份报告为新的起点，以实际行动向社会公众展现公司良好的企业形象，同时，衷心地期望社会公众以此报告为依据，监督促进本公司又好又快地持续发展。

总经理：



1.3 主要荣誉

2022年，企业紧紧围绕各项创建工作，注重企业文化建设，推动弘路健康发展。公司已连续 21 年获得上海市重点工程实事立功“先

进集体”称号,连续七届获评“上海市文明单位”,荣获全国“安康杯”竞赛优胜班组、上海市平安单位、五星级诚信创建企业、守合同重信用企业、上海市“安康杯”竞赛优胜单位,跻身上海市市政养护维修综合实力 20 强,获评上海市政公路行业设施养护管理“领军企业”。

2022 年,公司研制的《一种道路修复加固用修补浆料填充装置》获得使用新型专利权;《HMA-DS 系列贴缝材料养护应用研究》荣获上海市市政、公路、燃气行业 2022 年优秀 QC 小组成果奖。

公司承建的浦东新区城市道路综合、区管公路设施等 4 项养护项目荣获 2021 年度“上海市品质工程”。

1.4 企业概况

上海弘路建设发展有限公司隶属于上海奉贤发展(集团)有限公司,是奉贤区一家从事综合性养护任务的国有企业。公司具有路基路面养护甲级、桥梁养护甲级、综合养护一级、市政公用工程总承包二级、公路工程施工总承包三级、市排水管道养护维修贰类、河湖整治工程专业承包三级、公路交通工程(公路机电工程)专业承包二级、城市及道路照明工程专业承包三级等相关资质,获得上海市园林绿化企业养护能力认定。

公司发展至今,资产总额达 2.9 亿,员工 247 人,其中,本科以上学历有 93 人,专科学历 57 人,高级职称 5 人、中级职称 60 人,高级工 44 人,其中一、二级建造师 50 人、一、二级造价师 2 人,中级工 100 人,党员 53 名,团员青年 60 名。公司下设 10 部 3 室、6 个养护道班、2 个综合项目部。

公司不断加大投资,提升机械化施工,提高施工效率和质量,努力扩大养护市场。公司现有多种先进养护设备:多功能养护车、智能巡查车、抢险疏通车、吸污车、新能源清扫车、铣刨车、压路机等 160 余辆车。公司不断拓展业务,先后承接本区各镇、街道等“四好

农村路”项目。同时还走出奉贤，发展到世博地区、临港新片区，促使养护领域天地更广阔。

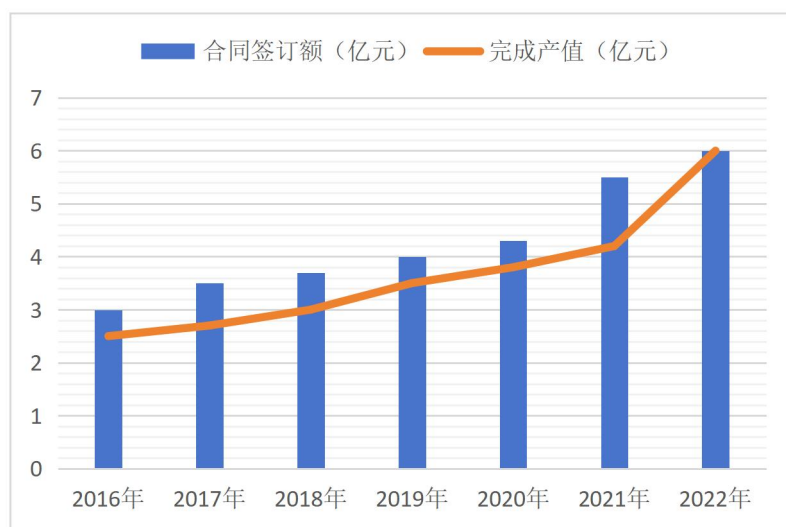
目前，公司养护区管公路里程约 893.37km，桥梁 1128 座，特殊桥梁 7 座，雨水管道（含污水管、连管）801.42km 日常养护疏通，管理泵站 13 座，管养绿地约 220.39 万 m²，路灯 1532 盏；养护城镇道路 273.22km，城镇桥梁 100 座，景观灯光管理 62 个点位；市管公路养护里程约 71.288km，桥梁 69 座，绿篱 16.925 万 m²。

除承建各类养护工程外，公司还主动承担多项社会责任。组建多支应急抢险队伍，积极应对防汛防台、冰雪灾害天气；组建应急隔离护栏运输队，帮助各个社区、医院、居委、街镇的核酸检测点进行围护；结合养护工作高质量发展，公司立足民生服务，提高精细化管理水平和为民服务水平，切实为群众解决“急难愁盼”问题，改善市民出行环境；成立“路长制”，结合公司养护区域进行分派，根据公司“三级巡查”制度，提高道路病害发现率、处置率，公司已连续多年荣获奉发集团“网格化”处置第一名。

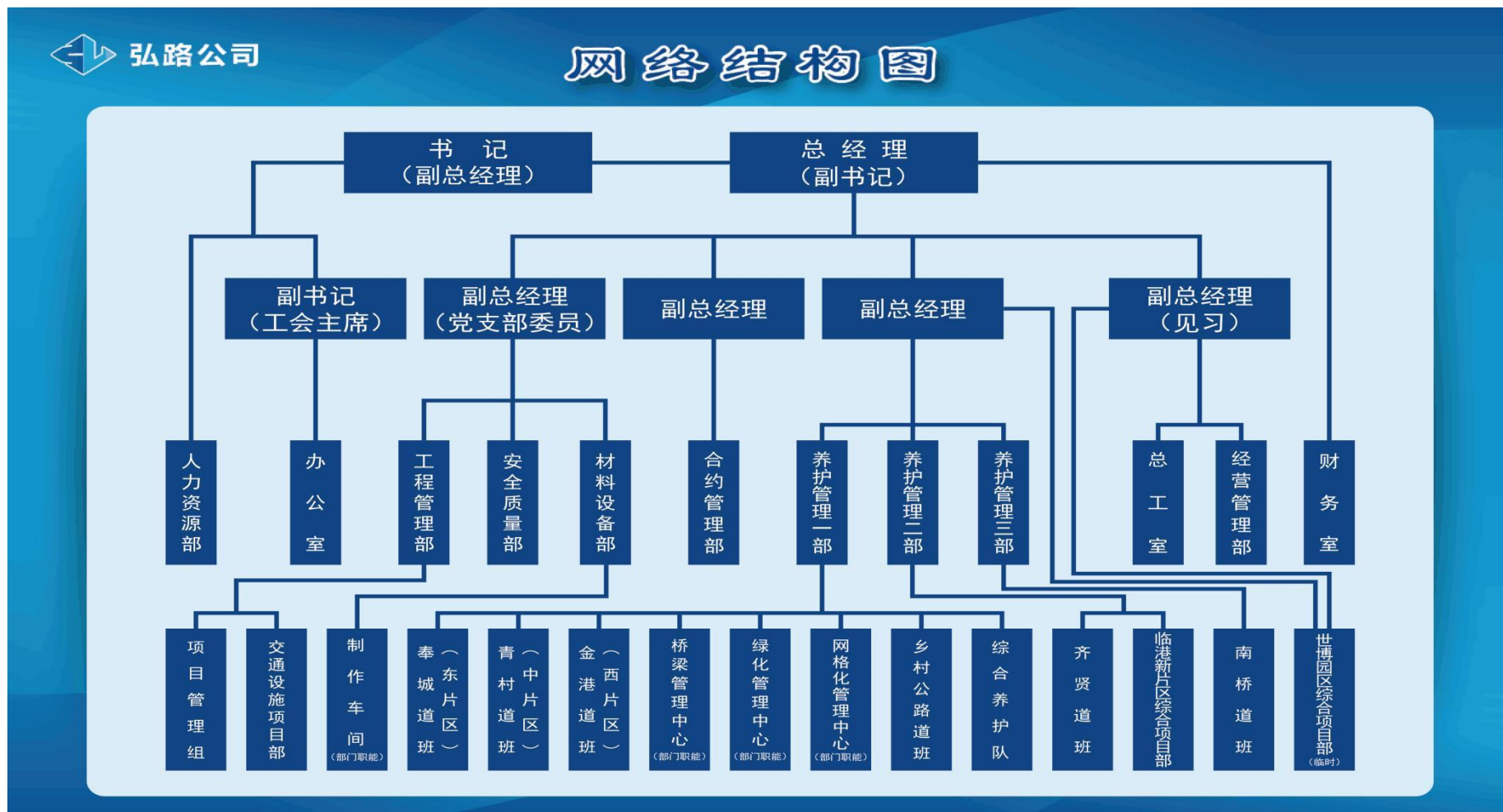
面对日益激烈的市场竞争及未来的目标，公司计划进一步提升养护精细化、标准化、规范化、智能化、机械化施工。弘路人将一路向前，用责任心做事，用感恩心做人，再接再厉争创行业领头人，为百姓高品质生活的蒸蒸日上而贡献力量！

1.5 企业业绩

2022 年，公司完成新签合同额 6 亿元，较 2021 年增长 0.5 亿元；全年完成产值 6 亿元，较 2021 年增长 0.5 亿元。



1.6 公司组织架构



二、公平运营

弘路公司作为一家国有企业，坚持以习近平新时代中国特色社会主义思想为指导，贯彻落实党的二十大精神。建立“四责协同”责任体系，落实党风廉政建设责任，开展“三公经费”专项督查，巩固拓展中央八项规定精神成果，开展“廉洁文化宣传季”活动，加强反腐倡廉宣传教育，深化运用监督执纪“四种形态”，一体推进不敢腐、不能腐、不想腐体制机制，为企业现代化高质量发展营造风清气正的政治生态。

三、责任管理

3.1 企业哲学、使命、愿景及精神

“企业哲学”：路，无尽头，是指企业发展之路、市场拓展之路、科技创新之路、人生奋斗之路永无止境，弘路人当志存高远、自强不息、携手前行。

“企业使命”：建设优质工程，养护城乡动脉，造福现世后代，公司肩负建设美丽上海、美丽奉贤的重担，承担市郊城乡道路及绿化养护的责任；公司承建的每项工程、养护的每寸道路，应当成为现世后代口碑赞誉的民心路、良心路、放心路。

“企业愿景”：创建优秀企业、塑造优质品牌是公司的努力方向，公司的目标是争当市内外同行业排头兵，打造具有一定知名度和影响力的弘路品牌。

“企业精神”：诚信、敬业、开拓、创新，“诚信”就是诚意待人，信守承诺；“敬业”就是忠于职守，尽职尽责；“开拓”就是拓宽思路、克难前行；“创新”就是转变观念，突破常规。

3.2 责任管理体系

	管理职责	管理架构
战略	企业社会责任战略制定与完善	企业领导班子
管理及实践	与本企业经营紧密结合,本企业的企业社会责任实践包括并不限于:“四新技术”科研、创新;提升管养水平;提供居民出行解决方案;应急抢险及重大活动保障(参加各相关章节)	横向:职能负责制 纵向:条线管理制
沟通	建设单位/代建单位/监理单位/合作伙伴/施工班组及队伍	办公室/安质部/工程管理部/养护管理部

3.3 利益相关方及沟通渠道

利益相关方	利益相关方的关注	沟通渠道
建设单位	安全/质量/文明施工 服务 造价	安全、质量、文明施工检查报告;每月例会报告;满意度调查报告
员工	能力提升 个人发展 权益保护	绩效管理考核、导师带徒 定期培训 工会、职代会、微信、简报
合作伙伴	合作共赢 合格供货商名录	行业沟通 培训 业务交流平台 合作评估
社区与环境	社会问题解决方案 环保	“文华热线”微信群、排堵保畅项目; 文明施工检查及绩效考核

四、安全生产

为贯彻落实“党政同责、一岗双责、失职追责”制度和“管生产必须管安全、管业务必须管安全、管经营必须管安全”的要求。弘路公司通过开展签订安全责任协议，进一步落实安全生产责任制，将消防、安全工作进行了分解，层层落实到部门和个人。全年共完成签订安全工作目标责任书 28 份，员工安全维稳安全诺书 228 份，做到安全责任制定人、定岗、定责，形成完整的安全责任体系。

4.1 强化队伍管理，落实安全保障

继续实行作业班组上路作业通报、安全围护标准化等制度，结合安全部门深入现场的检查和督导，加强重大危险源的管控，采取分包商考评、经济处罚、约谈、清退等奖惩措施来强化安全管理，促使作业队伍将安全围护方面工作的真正落到实处。同时，与所有施工（养护）分包队伍签订安全等协议书，做好安全宣传教育及安全交底，明确了安全责任，进一步规范了安全生产管理秩序。另外，针对区管养护项目、各大中修项目，引入建筑工程团体意外伤害保险及安责险机制，将作业人员及第三者责任纳入保险，确保施工作业人员得到安全保障。2022 年度，共计参保项目 70 个，投保金额约 201 万元。

4.2 加强安全生产的宣传教育， 提高全员安全意识

通过云平台、在线直播、网络培训等形式组织公司干部职工，开展安全生产和疫情防控各类知识的宣传教育，如春节、冬春火灾防控安全教育、节后复工复产安全、消防安全、应急救护、疫情防控、消毒消杀、复工复产指引、新进员工安全培训、近期上海市工程行业



安全政策解读、《新安全生产法》宣贯之每日一一条等宣传教育培训活动，同时还开展了“5·12”防灾减灾日、“5·25”交通安全宣传日、安全生产月、“10.13”国际减灾日、“119”消防宣传月等主题活动，提高了公司员工的安全防范和疫情防控意识，取得了较好的宣传教育效果。另外，公司还抓牢复工复产和节前教育培训工作，要求各项目部、道班在疫情防控宣传的基础上，切实开展项目部管理人员、作业队伍的安全教育及安全交底等工作，并留档备案，同时各部门开展的活动以照片形式上报公司安全管理群，确定活动开展真实有效。经统计，全年参加培训共计约 710 人次。

4.3 加强安全生产检查监管，落实隐患排查整治



2022 年，公司开展冬春火灾防控工作、安全生产专项整治百日行动工作、多功能及改性类厂房消防整治工作、月月整治之安全生产专项整治活动、安全生产春风除患行动、夏季安全生产

自查自纠工作等专项活动。安质部采取突击检查，交叉检查等多种方式，深入开展安全检查工作，检查中发现的各类隐患也在安全例会上以 PPT 的形式进行通报和讲解，强化隐患整改闭环的管理。

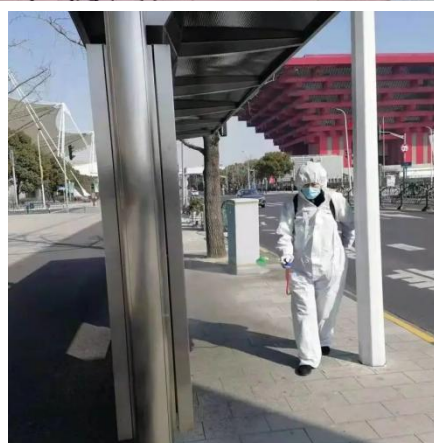
通过领导带班检查、安质部日常检查等方式，进一步规范在建工地的安全、质量、文明施工等方面的工作。截至目前为止，共计出动检查人员 479 余人次，排查整改各类安全隐患 159 余条，开具检查整改通知单 83 份，所有隐患全部整改完毕。

4.4 “疫情防控”相关工作

2022 年初，公司成立疫情防控网格化管理体系，由公司领导带头，建立安全防控员



队伍，形成全民大防线，严格遵照公司的疫情防控工作应急预案执行。期间，根据疫情变化的要求，适时修订疫情防控工作方案，同时公司要求项目部、道班编制形成专项疫情防控工作方案，严格按上级要求，开展常态化防疫工作，做好作业人员动态管理工作，为坚决打赢疫情防控阻击战创造良好安全环境。随着复工复产的展开，公司按要求做好场所、人员管控、环境消杀、核酸检测等相关工作，安全部门也通过全覆盖的专项检查来督促各部门严格按照要求落实相关防控措施，将疫情防控工作落到实处，守牢防线。



4.5 交通战备方面工作

公司自战备钢桥架设应急队伍以来，通过日常实操训练以及赛前全脱产突击加强训练，队员操作和实战能力得到显著提升。按照年初计划，公司逐步开展军事化训练、体能训练。队伍一共由 20 人组成，平均年龄 27.8 周岁，2021 年获得战备钢桥架设第一名后，公司逐步提高架设目标，目前架设时间最短为 13.8 分钟。

另外，安质部还整理上报民兵整组的各项工作。全年共计组织三次 38 人次的民兵整组集中点验和封闭式训练。



五、责任绩效

5.1 树立新发展理念，推动高质量发展

2022年是“十四五”规划的关键之年，也是第二个百年目标开局之年，更是公司实现高质量发展的关键一年。公司以党的二十精神为引领，继续以新时代中国特色社会主义思想为指导，筑牢政治建设根基，筑牢基层组织建设堡垒；高质量推进养护工作，高标准推行养护标准化理念，高水平建设路域环境，保障民生基础设施。

弘路公司结合时代特征、行业特色、企业特点，确立了“惠民生办实事，见物见人见精神；树匠心立典型，精心精细铸精品。”为主题，围绕创建“多样化”、安全“守底线”、建养“提水平”、建设“促发展”、服务“践初心”、四新“锻长板”等内容，重点以“疫情防控、安全施工、质量优先、科技创新”等内容，认真贯彻落实“人民城市”理念，求真务实，真抓实干，树立新发展理念，推动公司高质量发展。



5.2 四新技术“锻长板”，岗位练兵显成效

5.2.1 “岗位练兵”强本领，人才梯队展风采

为了培养优秀青年人才在岗位成长、成才，公司搭建更加全面丰富的技能交流平台，以赛促学，在职工间形成良好的竞赛氛围，激发职工立足本职、潜心钻研的学习热情，从而助力公司人才队伍建设，全面完成企业各项任务目标。

为进一步提升绿化管理水平，促进绿化管养工作向更精、更细、更美发展，绿化管理人员积极参与市园林科学研究院植保研究所高级工程师王凤及市绿化行业协会高级工程师顾顺仙两位专家的培训和指导，大幅提升管理人员的专业技能、规范操作手法



公司开展安全围护沙盘推演活动，进一步提升道路养护人员安全责任意识，切实落实安全作业规程。不仅



仅检验了公司安全围护标准化操作规程推行以来的成果，还能提高职工的作业安全知识，强化现场控制区布设熟练度，为今后安全规范工程养护作业打下良好的基础。



为提高桥梁养护专业化水平，公司组织开展“展技能、提素质、促发展”桥梁病害识别技能比武大赛。以桥梁日常养护常见的病害为主，通过查看病害图片，准确识别该病害的发生部位、病害名称和形成机理。要求桥梁养护管理人员熟悉维修工艺，掌握维修质量的控制要点，保障桥梁运营安全。



由于受疫情影响，2022 年度各类培训工作于下半年集中开班，公司通过集中培训、专家授课、导师带徒等多种形式，不断推进人才队伍素质提升，引导各类人才加大专业知识学习力度，不断提升业务技能。公司完成各类培训 215 余人次，总课时 4000 多小时，培训总费用约 19 万元。



5.2.2 HMA-DS 系列贴缝材料养护应用研究



研究背景

为了消除沥青路面的裂缝类病害，避免其对路面结构的不利作用，近些年来国内采用沥青灌缝及裂缝贴的方式进行道路养护，但由于没有经过充分的分析与论证，维修的效果也因人而异。

2019年，为解决道路裂缝问题，我公司在奉贤区奉柘公路上使用裂缝贴对道路裂缝进行修复，该工艺与传统的沥青灌缝工艺相比所需车辆更少，施工迅速，对交通影响小，但并未深入研究其适用性、材料性能、粘结剂配比等，所以更进一步的研究对未来道路养护具有一定的社会价值和经济价值。

本课题拟通过HMA-DS系列贴缝材料为突破口，总结出一种操作简单、便于施工、防止裂缝扩大的措施，并结合实际经验对今后的养护提出建议。

- 上海弘路建设发展有限公司 -

研究内容

裂缝病害的现场调研

- (1) 不同裂缝形式病害调研
- (2) 不同道路等级裂缝病害进行分类统计

HMA-DS系列贴缝材料的性能研究

- (1) HMA-DS系列贴缝材料的融合性、柔韧性研究
- (2) HMA-DS系列贴缝材料粘结剂的自渗性、粘结性研究

HMA-DS系列贴缝材料的施工工艺研究

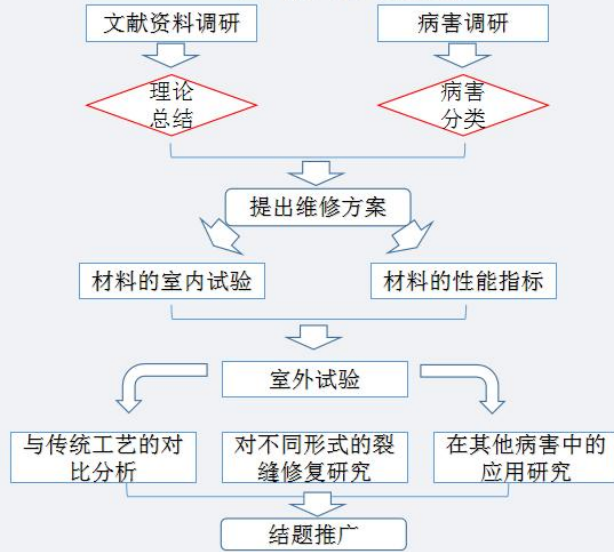
- (1) HMA-DS系列贴缝材料在施工前裂缝清理工艺研究
- (2) HMA-DS系列贴缝材料配套的粘结剂使用工艺研究
- (3) HMA-DS系列贴缝材料的压实工艺研究

HMA-DS系列贴缝材料在道路养护病害处理中的应用研究

- (1) HMA-DS系列贴缝材料在坑槽修复后的止水效果技术研究
- (2) HMA-DS系列贴缝材料在窨井抬升的止水效果技术研究

- 上海弘路建设发展有限公司 -

3、技术路线










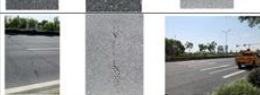
- 上海弘路建设发展有限公司 -

点位选取



- 上海弘路建设发展有限公司 -

点位选取

金海公路1K+400附近（姚家浜桥南侧），取样时间2021年7月12日						
序号	位置	类型	宽度 (mm)	长度 (mm)	现场照片	备注
1	上行 1K+380	横	1.5-4.5	1200		
2	上行 1K+300	横	2.5-5.5	1300		
3	上行 1K+322	横	1.5-3.5	1100		
4	上行 1K+343	横	2.5-4.5	1000		
5	上行 1K+362	横	1.5-4.5	1200		
6	上行 1K+381	横	2.5-7.5	1200		
7	上行 1K+398	横	1.5-4.5	1100		
8	上行 1K+426	横	1.2-9.5	1000		

- 上海弘路建设发展有限公司 -

材料性能研究

序号	产品名称	规格型号 (宽度mm)	适用范围
1	HMA路面裂缝贴-I型	30、40、50、80	新旧路面搭接缝
2	HMA路面裂缝贴-II型	30	路面4mm宽以下的裂缝
	HMA路面裂缝贴-II型	40	路面4-7mm宽的裂缝
	HMA路面裂缝贴-II型	50	路面6-10mm宽的裂缝
3	DS封水路面贴	根据需要剪裁	网裂

- 上海弘路建设发展有限公司 -

材料性能研究



材料厚度：3mm，碾压后的厚度：1.23mm。
不透水性实验：30min不透水。

山东路联交通材料有限公司 Shandong Lujian Transportation Material Co., Ltd.

山东路联交通材料有限公司
贴缝带试验报告

试验编号：0021-0713-J

产品名称	贴缝带	批号	090703A
使用单位	(空白)	规格型号	4凸
检验项目	1.软化点、2.植入度、3.粘牢程度 4.碾压后的厚度、5.粘牢程度、 6.低温柔性、7.低温拉伸量		
生产日期	2021年7月12日		

检验依据 JT/T 969-2015《路面裂缝贴缝胶》

序号	检验项目	标准要求	检验结果	备注
1	软化点 (°C)	≥75	128	空白
2	植入度 (0.1mm)	≥30	45	
3	粘牢程度 (%)	≤50	0.58	
4	碾压后的厚度 (mm)	≤2.7	0.18	
5	粘结强度 (MPa)	≥0.2	0.33	
6	-10℃低温柔性	Φ30mm, 无裂纹	无裂纹	
7	低温拉伸 (mm)	≥5	-10℃, 通过	

经检验, 依据 JT/T 969-2015《路面裂缝贴缝胶》, 检验结果合格。

检验员: [Signature] 日期: [Date]

质检专用章 [Stamp]

- 上海弘路建设发展有限公司 -

现场实施情况

常规裂缝修复实施过程



- 上海弘路建设发展有限公司 -

现场实施情况

网裂修复



- 上海弘路建设发展有限公司 -

现场实施情况

观察结果及评估



(2019年奉柘公路)

- 上海弘路建设发展有限公司 -

现场实施情况

坑槽施工缝修复



- 上海弘路建设发展有限公司 -

现场实施情况

坑槽施工缝修复



- 上海弘路建设发展有限公司 -

现场实施情况

坑槽施工缝修复



- 上海弘路建设发展有限公司 -

现场实施情况

评估结果及结论



- 上海弘路建设发展有限公司 -

新、旧工艺对比

施工工艺对比	施工准备时间	开放交通时间	施工机械	施工难易程度
灌封胶灌缝	预热两小时	夏季等待1小时、 冬季等待0.5小时	3辆施工机械和 车辆	需经过专业技能 培训，且要注意 避免高温烫伤
裂缝贴封缝	不需要加热，立 即施工	不需等待，立即 开放交通	1辆压道车	易上手，设备轻 便，操作简单

对比结论：使用HMA-DS系列贴缝材料处理路面裂缝大大缩短了路上的施工时间，这样就

就把安全风险降到最低，在安全、便捷性方面更优于传统的灌封胶灌缝施工。

- 上海弘路建设发展有限公司 -



普通灌封胶灌缝施工成本 10.25 元/平方，日均只能修复 400m 的裂缝。

HMA-DS 系列贴缝材料施工成本 8.25 元/平方，日均修复 2000m。

《HMA-DS 系列贴缝材料养护应用研究》与传统沥青灌缝工艺相比施工迅速便捷，对交通影响小，安全风险低。

5.2.3 智能图像识别技术在路面病害量化中的应用

本项目旨在将人工智能之图像识别技术应用到路面病害量化分析上，其理论意义在于论证人工智能这种新兴技术在路况分析检测这个传统细分行业的可行性，其现实意义在于利用图像识别技术提升病害量化分析的実施效率、降低检测成本，从而将更多的道路纳入到检测范围，提升管理部门对道路技术状况的感知能力和数字化分析能力。

我们提出“基于图像识别的路面病害识别和量化分析的方法”，该方法主要包括车载影像采集硬件和配套采集软件以及基于深度学习的道路影像智能识别病害模型。该方法不仅要保证道路巡检车在巡查过程中自动采集道路影像，并自动对采集的影像完成智能等间距抽帧、病害智能识别，确定病害的实际位置、道路桩号、病害类别、



课题研究主要过程内容



←检测车辆

配件	工业抓拍相机	GNSS	数据采集系统	车载防震工控机	车载支架	后备电源
数量	2台	1台	1套	1台	1套	1套
产地	国产	国产	定制	国产	外协	国产

主要设备选型：



工业抓拍相机

分米级 GNSS

防震工业控制机

检测设备

The screenshot shows a web interface for searching road damage. It includes a search bar with filters for '全部' (All), '道路' (Road), and date ranges. Below the search bar is a table with columns for '#', '路名' (Road Name), '路线信息' (Route Information), '巡查类型' (Inspection Type), '巡查日期' (Inspection Date), and '操作' (Action). The table lists several road segments with their respective inspection dates and types. At the bottom, there are pagination controls showing '共 97 条' (Total 97 items) and '20条/页' (20 items per page).

道路病害综合检索功能



病害查看

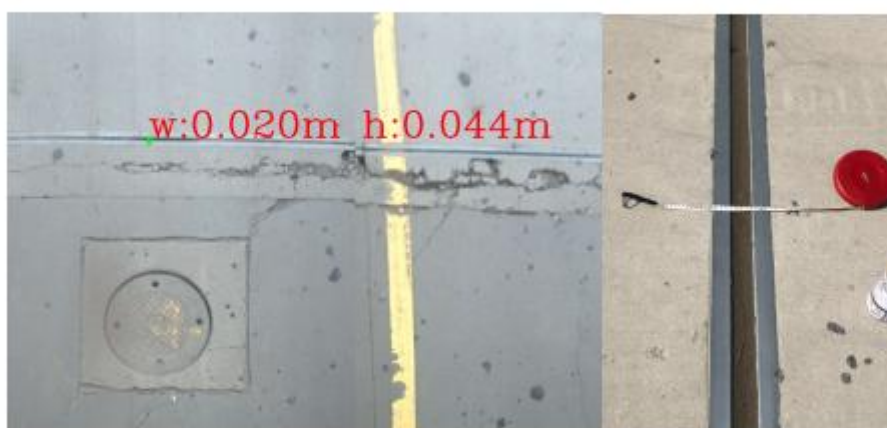


病害影像实景

里程段: 0081.59m																		
初										中					重	确定		
病害类	总长度(m)	标线缺损	标志缺损	路面坑洼	车辙	沉陷	防护设施缺损	龟裂	纵向裂缝	坑槽	横向裂缝	裂缝	坑洞	管井盖高差	综合病害	纵向裂缝	总病害里程	修补数
病害(个)	4	26	2	1	10	5	2	16	49	33	1	3	3	1	4	110	290	56
病害																		
序号	类型	程度	图片													桩号	日期	
1	龟裂	轻														K3-912	2019-03-31 15:55:31	

病害报告

➤ 桥梁拼接缝宽



程序测量桥梁拼接缝: 0.044m

尺丈量宽: 0.045m

误差分析表

	程序计算值/m	测量值/m	误差率 %
三号窨井盖宽	0.72	0.71	1.40
三号窨井盖外框宽	1.09	1.05	3.80
四号窨井盖宽	0.72	0.71	1.40
桥梁拼接缝宽	0.04	0.045	2.22

病害误差分析表

系统还可以通过手机 APP 进行道路管养工作，主要使用人员有：

- (1) 管理人员：查看报告、分析决策、下达任务和考核管理等。
- (2) 公路养护人员：侧重养护管理，主要提供信息查询功能，提供养护信息录入功能如养护过程记录等。
- (3) 专业应急处置人员：侧重应急事件上报、应急事件通知等。

弘路公司将持续开展 QC 课题研究，把质量管理与日常养护工作相结合，全面深化创新，推动企业提质增效，高标准打造“畅安舒美暖绿”的道路出行环境。

5.3 勇担国企“责任心”，践行初心“办实事”

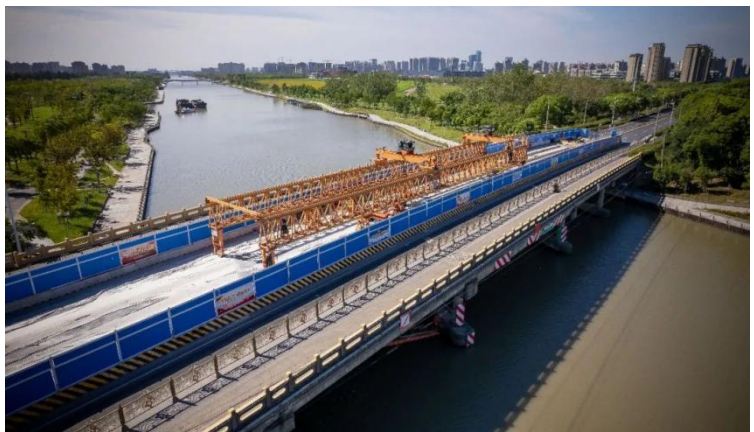
加强政治引领，践履处知行合一。以特别的担当、特别的服务，结合“大疫有大爱—日日宁·夏之梦回”圆梦行动、“我为群众办实事”实践活动等，列出“我为群众办实事”项目清单，明目标、亮举措、见行动。

5.3.1 党建引领显担当，跨前一步惠民生

为进一步提升日常养护质量，公司打破桎梏，整合资源，多措并举，将原有养护道班进行调整，充分发挥自身优势，切实解决居民“急难愁盼”难题。

1. 用行动践行“人民城市”理念

齐贤大桥位于奉贤区航南公路，跨越金汇港，始建于1979年，桥全长107m，全宽30.6m，是一座东西走向的五跨简支梁桥。大桥交通位置特殊，地处奉贤新城上海之鱼区域，是居民出行



要道。同时桥梁中跨施工涉及V级航道，过往船只繁多，工程施工期间面临水上和地面交通的双重压力。

(1) 精心组织，有序推进建设任务

公司将前期施工障碍物搬迁、临时交通设施设置、交通方案审批和航道评估等相关工作同步计划和实施。项目得到区交建中心、区交警支队、区交运中心等单位的大力支持，为顺利推进本工程施工提供强有力的支持。

(2) 精准布控，强化标化管理意识

现场围护设施严格按《公路养护安全作业规程》和《集团标准化手册》、公司《安全围护标准化操作规程》来布置各区域，施工区域采用混凝土隔离墩和硬质围挡设施。

施工区域两端设置反光导流等大型组合牌、太阳能警示灯、反光路锥加密布设频闪警示灯等，施工区域外围设置施工告示绕行提示标牌。

为更好地对现场进行监管，现场安装卡罗影像远程监控系统，通过手机实时监看，随时掌握现场情况。



项目施工期间组织严密、措施得当，未出现有责投诉，未造成道路大面积拥堵等社会影响，生产安全工作处于受控状态。

(3) 多措并举，集贤匠筑品质工程

整个施工期间，我们挺过上海连续40多天的高温天气，也扛过“轩岚诺”和“梅花”台风的正面袭击，全体工作人员始终坚守岗位，以汗水和热血彰显弘路人的担当和奉献。



虽利用老桥下部结构，但仍要对四排盖梁和立柱进行凿毛、植筋、钢筋绑扎、支模和砼浇筑等加固工作。盖梁底部的凿毛工作，工人们需拿着几十斤重的电动镐头，冒着灰尘、酷暑和流淌的汗水工作，其施工难度可想而知。

为确保工期，项目管理人员详细计划每一跨桥梁拆旧建新顺序。为提高拆除进度，采用大型切割机切割老桥槽形梁小孔板，工人们常常切割到凌晨，第二天，又要将小孔



板吊装运离施工现场，然后再进行老梁移除和新梁架设工作，一环接一环，环环相扣。

箱梁架设完成后，现场加大施工作业人员和机械设备投入，湿接缝、横隔板、型钢伸缩缝、桥面铺装等多点位、多工序同步施工。据统计，本工程型钢伸缩缝安装达 257 米，钢筋焊缝达 1900 延米，桥梁砼浇筑超 500 立方米。

公司始终牢记“百年大计、安全第一、质量为本”的宗旨，严把安全、质量关。加强施工现场用电、机械设备检查，人员测温，验码登记，确保施工质量和人员安全工作符合规范要求。

2. 用专业创新道路保洁新模式

为进一步提升道路清扫保洁工作水平，夯实保洁工作高标准管理基础，世博区域高标准保洁试点工作会议在弘路公司世博园区综合项目部召开，市市容环境质量监测中心、浦东新区绿化市容局市容环卫处、区市容景观中心等领导及 6 家高标准保洁区域创建养护单位参加会议。

会上，市市容环境质量监测中心主任吴辉肯定了浦东新区在高标准保洁区域建设过程中做出的成绩，并对下一阶段高标准保洁工作提出要求：坚持示范引领，完善创建体系，突出“标准化”“一体化”“动态化”“精细化”“智能化”，创新工作方法，全面提升行业整体形象。

奉发集团总经理朱文忠表示，世



博项目部将积极践行“人民城市理念”，推进世博区域高标准保洁试点工作，在经费投入不改变的情况下，利用管理平台，创新“黑白灰”保洁新模式，进一步提升世博地区城市面貌，为广大人民群众提供更加“畅安舒美暖绿”的通行环境，擦亮世界会客厅名片。

弘路公司作为推进高标准保洁作业新模式实践者，也将全面做好道路保洁环卫工作，不断提升群众的满意度和幸福感。

3. 加大投入，确保抢险效率

为进一步提高抢险效率，提升机械化作业水平，弘路公司“招聘”的新“应急处理能手”——防汛应急抢险车正式上岗，“随时待命”准备在汛期和极端暴雨天气中大展身手，强力助阵浦东世博区域道路应急抢险工作。



该车机动性强，真正实现移动水泵的概念，设备可满足紧急排水抢险的需要，紧急排水量可达到 500-2000m³/小时。具备移动电源功能，可帮助其他设备供电，移动发电每小时可达到 100KW-500KW。

车厢配备液压支腿，保证施工作业时整车稳定性；车厢内部装配不同尺寸和间距的工具架，用于存放和运输不同功能和规格的应急抢险工具，大大提高应急救援工作的时效性。

5.3.2 迎战“梅花”，24小时守护

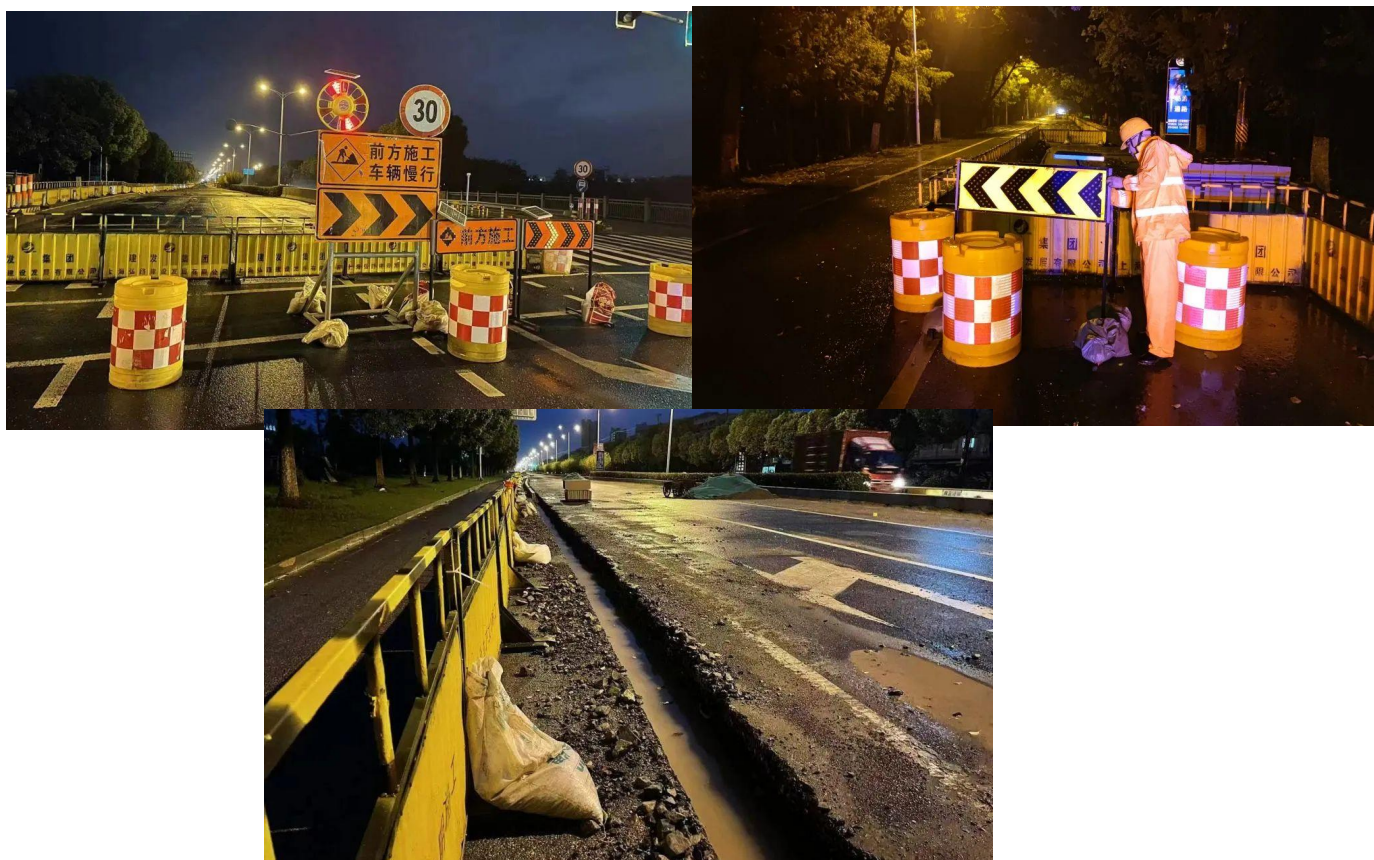
2022年9月15日凌晨0点30分前后，第12号台风“梅花”在上海奉贤沿海再次登陆，登陆时中心附近最大风力达12级（35米/秒），中心最低气压975百帕。



1、迅速行动，筑牢防护网
台风来临前夕，公司领导高度重视，召开紧急视频会议，传达市、区、集团领导关于台风“梅花”防御工作部署要求，明确分工，加强联动，统一指挥、反应灵敏、协调有序，全力保障城市安全稳定运行和人民群众生命财产安全。

弘路人密切关注台风“梅花”发展变化，通过微信、短信、电话等方式及时通知台风状况，督促各部门按照要求开展相关工作。

加强在建工地安全排查，对工地围挡进行加固（下图）



根据弘路公司应急预案，公司各道班严格执行 24 小时值班制度，配齐

应急力量，确保道路运行正常。



(奉发集团应急大队“云点验”)



(市政养护应急中队集结)



(各道班养护应急中队集结)

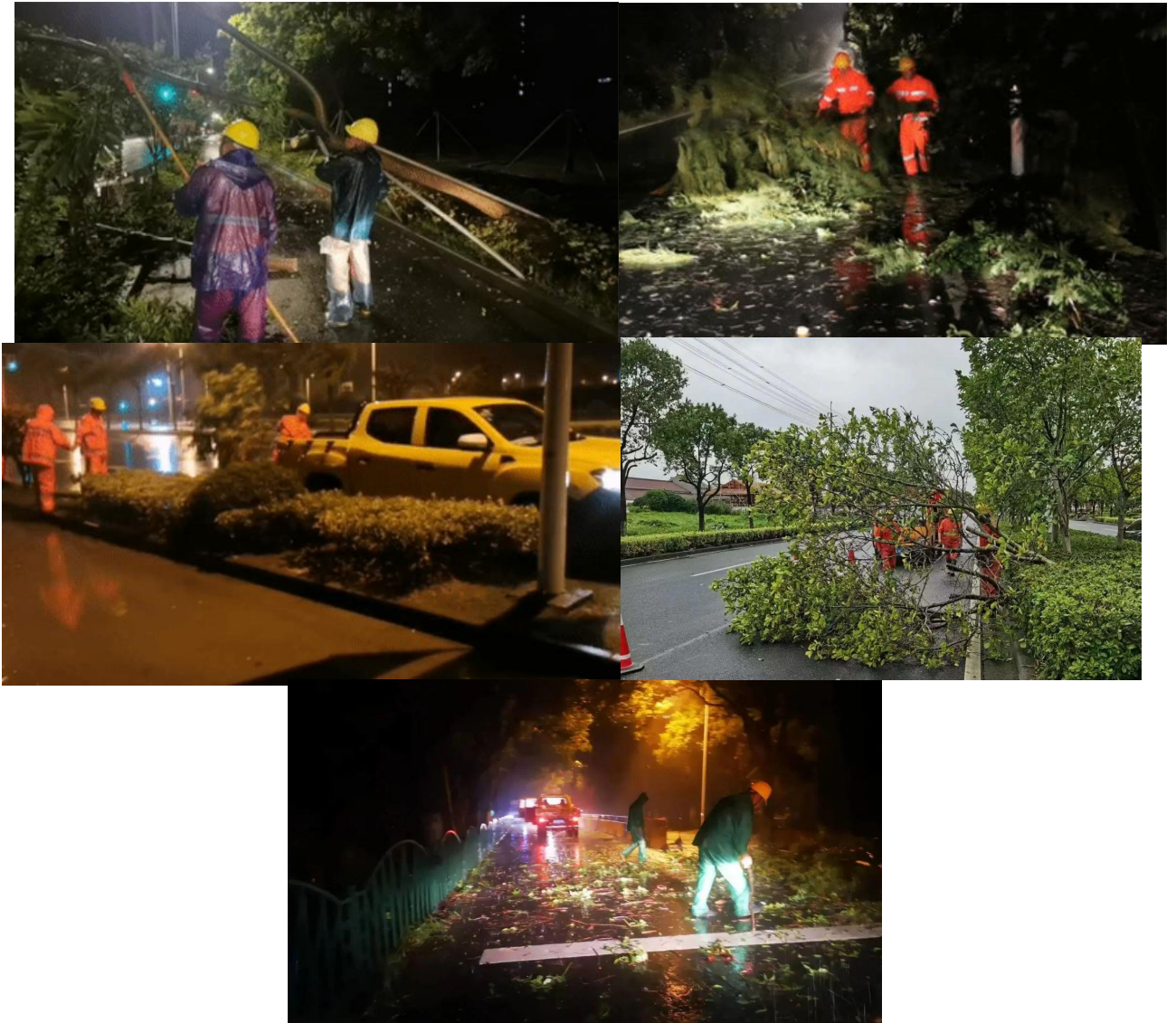
2、落实举措，守住安全线

落实台风“梅花”期间值班机制，关注气象预警，各部门及时上报信息，对重点路段、在建项目、桥梁、积水点、下立交、交通标志牌、排水出入口等设施展开全覆盖巡查。

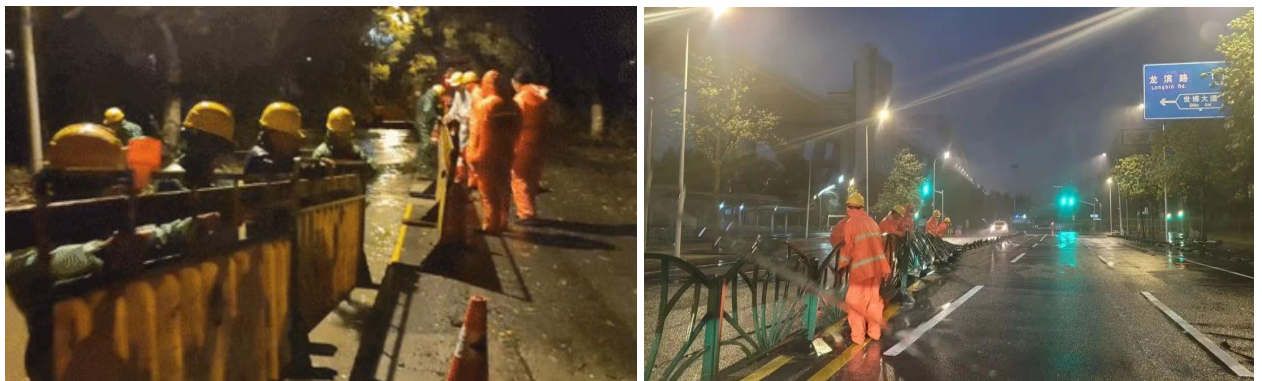


通过道路巡视，及时发现倒伏树木，第一时间进行修剪、加固，对倒伏树木进行切割、移除，清理树木断枝等，快速消除安全隐患。

对于护栏倒伏、弯曲现象，弘路应急抢险队伍迅速扶正、加固、修复，



消除道路安全隐患，全力确保辖区道路交通安全畅通。



截至9月15日7时，出动值班人141余人次，道路巡查抢险人员254余人次，应急保障车辆60余辆，处置积水路段14处，清理排水口2488余处；巡查树木13844余棵，加固树木264株棵。



面对“梅花”，弘路人有责任、有担当、有温度，积极防御。弘路人将继续昼夜坚守，逆风而行，为保障居民安全出行保驾护航。

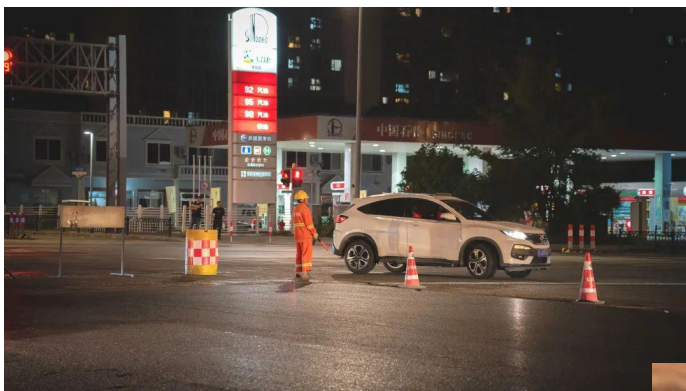
5.4 攻坚克难树品牌，真抓实干显本色

5.4.1 迎复检，保畅通，护航群众安全出行

为圆满完成奉贤区全国文明城区创建迎检工作，保障国庆期间奉贤市民出行便利，弘路公司攻坚克难，圆满完成任务，多条道路中修工程于国庆节前完工通车。

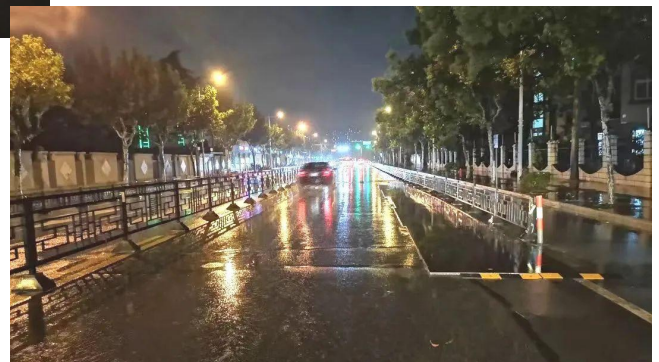
(1) 抢抓进度，为完成全年目标奠定基础

南桥路（航南公路—人民桥）中修工程：南桥路是南桥镇南北向的主要道路，车流量较大，交通组织成为本工程的难点和痛点。施工期间，公司与区交建中心、区交管部门多次沟通协商，细化交通组织方案，落实各项安全引导措施，合理安排各道工序。



←道路施工避开早晚高峰，减少交通拥堵，各路口派引导员疏通车辆。

面对道路病害未能及时回填的路段，公司项目组铺设2cm厚钢板，并在周围铺设橡胶减速条，保安全、降噪音。→





←夜间摊铺沥青混凝土路面，缓解日间交通压力。

划设临时标线，确保车辆各行其道。



弘路公司始终秉承“把困难留给自己，把便利带给群众”的服务理念，提升精细化管理水平，减少施工对市民的出行影响。



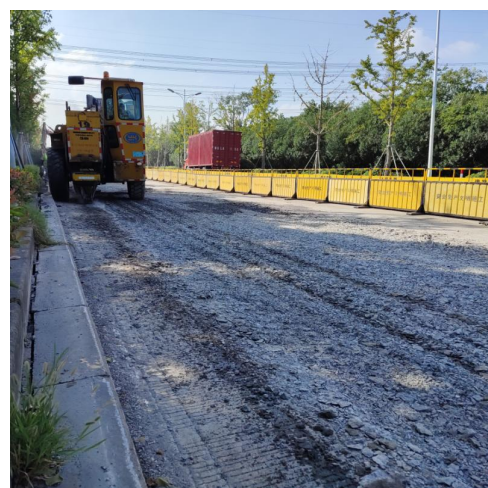
海湾路（S4 收费站—奉柘公路）中修工程：此工程实施路段全长为 1606.7 米，开工之时，恰遇“梅花”台风，推迟至 9 月 16 日开工，可要在国庆节前还路于民，仅留给弘路的施工时间只有 15 天，但我们做到了.....



施工班组全员抓实抓细施工，严抓施工安全和质量，以时不我待、日夜兼程的精气神，抢抓项目建设进度。



沥青路面铣刨



共振碎石



水稳摊铺



水稳掩护



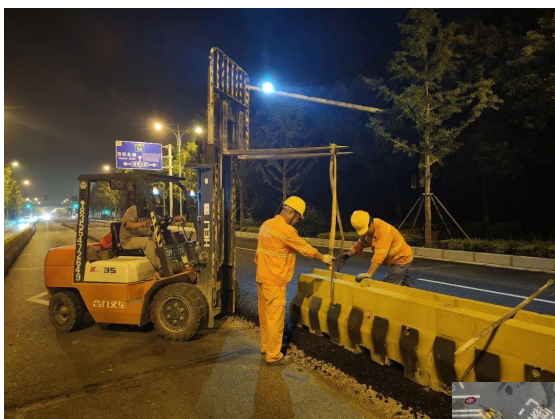
←为及时开放交通，项目部计划摊铺粗粒式沥青后，开放交通。
(左图为海湾路粗粒式沥青路面摊铺照)



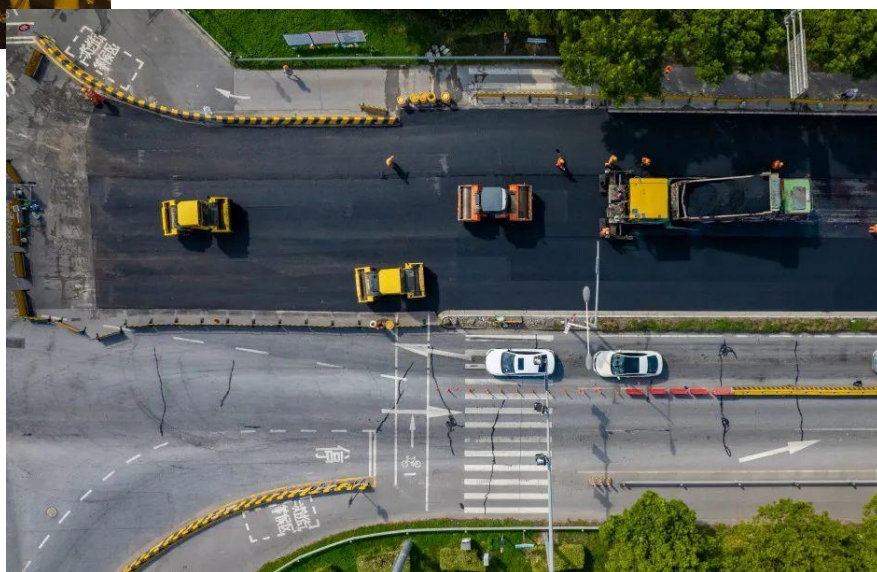
这 15 天内，弘路人完成 1606 米水泥混凝土隔离墩等安全设施的设置，在半幅沥青砼摊铺完成后恢复全线双向四车道通行。

因工程起点位于 S4 收费站出口，考虑到国庆期间高速免费政策和海湾旅游区黄金周，车流量剧增的因素，公司连夜对隔离墩等安全设施进行二

次移位，减少施工对国庆期间出行车辆的影响，尽显国企担当。

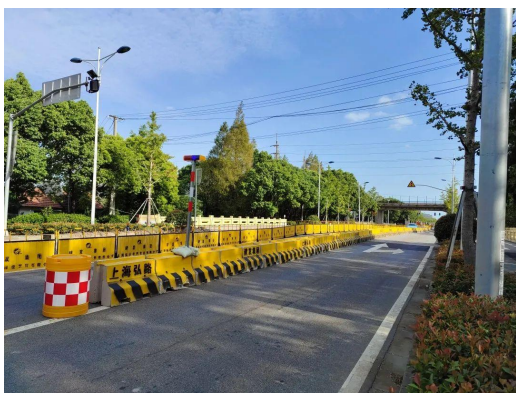


在节前还有许多这样的工程，至目前平庄东路（瓦洪公路～洪朱公路）也在节前完工并开放交通。浦卫公路（胡阮路～金山界）和沪杭公路（南庄路～平庄西路）完成半幅施工，为后续下一阶段项目的顺利推进和完成全年目标奠定基础。

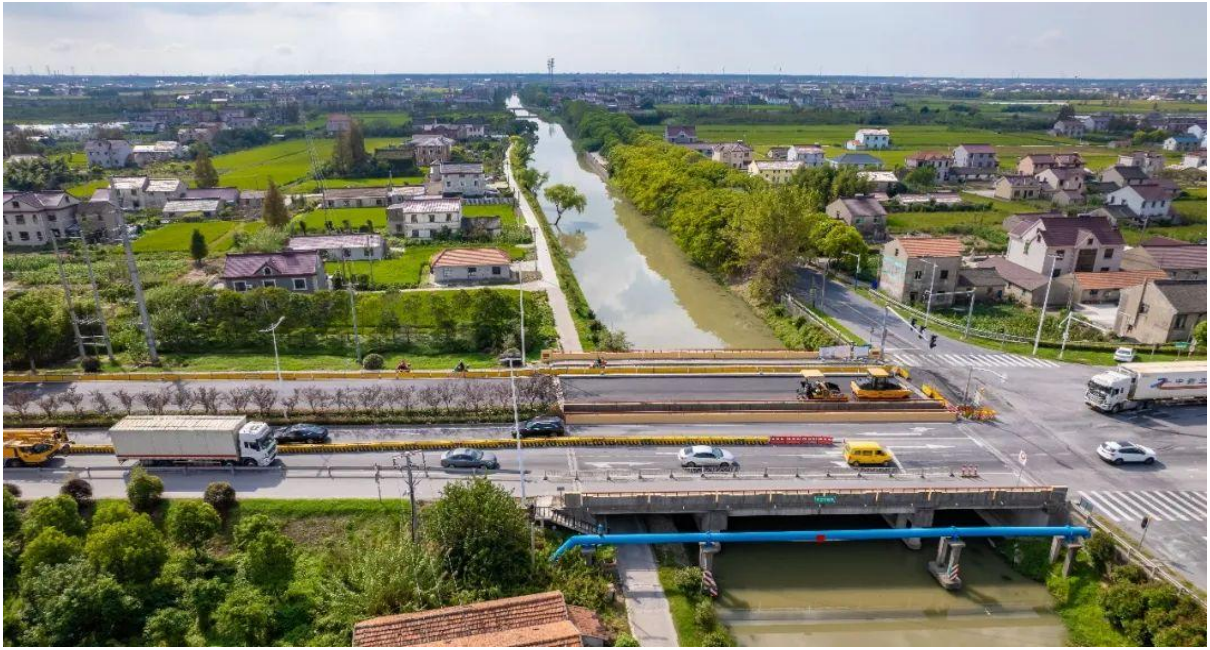


（2）着眼标化，为完成全区复检贡献力量

文明施工，一抓到底：虽然下半年工程多，任务重，但在全国文明城区创建迎检这件事情上，我们始终提高政治站位，深入贯彻集团标准化施工理念，严格按照公司标准化手册进行现场布置和施工管理。



公司投入大量资金购置水泥混凝土隔离墩，用来分隔和规范道路的行车秩序，对每年使用后的施工路栏进行回收翻新，确保工程一线施工路栏设置统一，色调一致，在文明城区创建迎检期间，营造了一幅忙而不乱，井然有序的施工面貌。



(3) 国庆长假“不打烊”

抢抓施工黄金期，弘路公司项目建设者坚守岗位、凝聚干净，以饱满的工作热情，奋战工地一线，全力推进项目进度，为最后一公里奋勇前行。



弘路人从未停止过努力进取的脚步，我们将以强烈的事业心和责任心，踏踏实实完成每一项工作，用平凡的坚守，诠释责任的含义。

5.4.2 筹建“标准化养护展示馆”，创立科普、交流、学习平台

2022年10月26日，弘路公司标准化养护展示馆正式开馆。市道运中心党委书记徐新忠、奉贤建设交通工作党委书记张之华、奉发集团党委书记、董事长黄联锋、党委副书记、总经理朱文忠、监事会主席张文权、奉贤区交建中心党总支书记、主任张移、奉发集团党委委员、副总经理张煜、顾利军、周卫中受邀出席。



一同出席的还有市道运中心吴申、董晖、陆顺锋，区交建中心党总支委员夏平，弘路公司全体党政班子成员及干部职工。

(1) “标准化养护展示馆”建立的目的和意义

弘路公司“标准化养护展示馆”是奉贤区内首座养护展示馆。其总体从制度、资源配置、信息、安全、质量、文明施工六个方面着手，明确了桥梁、道路、排水、绿化、交通设施、景观灯光等各类项目标准化的施工流程和要



求，具体展示包括标准化养护流程、养护技术要点、规范验收标准、四新技术应用、标准化养护照片等一系列标准化内容。

旨在提升企业知名度、树立养护行业标杆。可以更直观、更高效地推广新业务新技术，也可作为专业技术人员的交流、学习和沟通平台，更好地帮助推进技术人才培养和企业文化传承。

(2) 依托“展示馆”，讲好路政故事



弘路公司在不断探索新时代党建，弘扬贤文化，讲好路政故事，积极推进行业文明创建等方面的努力付出和突出表现。

公司结合本职工作深入践行人民城市理念，弘扬工匠精神，以养好我们的道路，来护好人民群众的心路。不断加强道路设施精细化管养，要持续改善道路设施，积极探索智慧道路建设，践行绿色养护，加快改进养护施工技术。积极推动高质量发展，要注重提高企业增长的质量和效益，积极适应道路养护行业的转型变化，主动融入道路养护行业高质量发展时代步伐。

(3) 创新科普平台，积极发挥文化传承

此次“标准化养护展示馆”的建成，对于我区道路养护事业树立了标杆。同时，“标准化养护展示馆”为养护技术学习交流开展科普教育、展示养护传承文化等方面发挥积极作用。



弘路公司在今后养护工作方面，将继续以“见贤思齐”为追求，大力弘扬“敢于比拼、敢于超越、敢于追梦”的新风尚，善当学习者、争当实干家、敢当引领者，充分展现

干事创业、争创一流的新风采、新气象、新风貌。全力助推“奉贤美、奉贤强”道路交通事业高质量发展。

5.4.3 大力购买新能源设备，不断深化养护机械化

为了践行让城市生活更美好的企业使命，弘路公司斥巨资购买多辆新能源设备，此次交付的设备有：纯电动扫路车、洗扫车。添置了这些设备，弘路公司将更好的履行道路清洁卫士责任，也为上海减排降碳贡献力量。



←纯电动扫路车
和清扫车

现场演示→



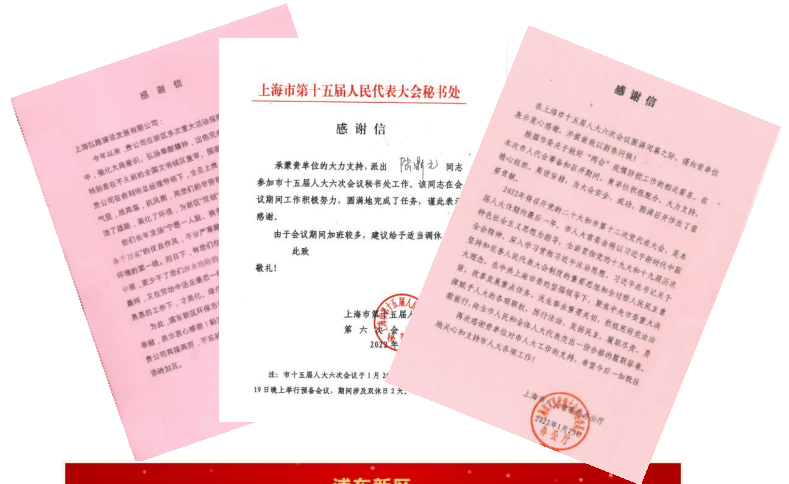
六、保障顾客与合作伙伴权益，不断促进合作共赢局面

弘路公司始终坚持诚信经营与和谐共赢的原则，在实现主营业务持续稳定增长的同时，为建设单位、员工、供应商、公众等利益相关方创造价值、共同发展，践行企业的社会责任。

公司充分利用各方的专业优势和资源，提供更全面、多元化的专业服务，在市场竞争中取得了更大的优势，获得了多项荣誉，更能为客户提供更加高效、可靠的道路管养工作和各种抢修、应急方案。公司积极统筹区内、区外多个市场，提高服务质量，并与建设单位、合作伙伴建立长期稳定的合作关系，努力实现建设单位的各项要求，合作共赢，不断提升企业形象和口碑。

公司通过与建设单位互访沟通、满意度调查等多种渠道，及时了解建设单位的质量、安全、文明施工需求，及时反馈，用优质的产品和真诚的服务，满足客户需求。同时，公司创立“真抓实干，服务至上”理念，为建设单位和合作伙伴提供“银行式”服务，努力把自身建设成为优质服务商。

公司每年召开职代会和职工大会，倾听职工诉求，保护员工权益。同时，不断加强组织建设、创新工作，用心服务员工、助理公司发展。



七、责任展望

多年来，公司坚持“制度治企、人才强企、文化建企、科技兴企”的企业发展主战略，为实现“创优秀企业，塑弘路品牌”的企业愿景，以文明、诚信、热情的姿态共同建设美丽贤城，让最美的风景在“路上”开花结果。下年度，我公司将全力推进标准化程序、精细化示范和信息化管控，全力推进道路养护高质量发展，在创造高品质道路建设中发挥更大作用。紧紧围绕奉贤区委立足“五美五强”，对标集团公司“新三年行动计划”，进一步坚定加快养护发展的信心和决心，打造新时代精品工程，弘扬新时代公路精神，为构建社会和企业的和谐文明作出应有贡献。

八、满意度调查表

我们希望听取您的意见和建议，恳请您在百忙之中对我们工作和报告提出宝贵意见：

1、您对上海弘路建设发展有限公司社会报告总体评价为：

很好 较好 一般 较差 很差

2、您认为上海弘路建设发展有限公司在践行社会责任方面做的如何：

很好 较好 一般 较差 很差

3、您认为上海弘路建设发展有限公司在“四新技术”科研创新方面做的如何：

很好 较好 一般 较差 很差

4、您认为上海弘路建设发展有限公司在质量管理、人才培养方面做的如何：

很好 较好 一般 较差 很差

5、您认为上海弘路建设发展有限公司的发展理念如何：

很好 较好 一般 较差 很差

6、您认为本报告的所披露信息、数据、指标的清晰、准确、完整程度如何：

很好 较好 一般 较差 很差

7、您认为本报告的内容安排和版式设计是否有利于您的阅读：

很好 较好 一般 较差 很差

8、您对上海弘路建设发展有限公司与本报告的意见和建议，欢迎提出：

您可以选择以下方式提供您的反馈意见：

邮寄：上海奉贤区青村镇青宁路 188 号 邮政编码：201414

传真：021-57566651 电话：021-57569111-5132

公司网址：www.honglujs.com